

संचालक समितिको मिति २०६७/१२/०१ को निर्णयबाट अनुमोदित

आर्थिक वर्ष २०६६/६७ को वार्षिक प्रतिवेदन

(कर्मचारी संचय कोष ऐन, २०१९ को दफा २२ को प्रयोजनार्थ)



कर्मचारी सञ्चय कोष
पुल्चोक, ललितपुर

कर्मचारी सञ्चय कोषको समग्र अद्यावधिक स्थिति

१.१ कोषको स्थापना, उद्देश्य तथा कार्यहरु :

कर्मचारी सञ्चय कोषको स्थापना पूर्व संचालनमा रहेका सैनिक द्रव्य कोष र निजामती प्रोभिडेण्ट फण्डलाई एकीकृत गरी निजामती कर्मचारी, नेपाली सेना, नेपाल प्रहरी, शिक्षक लगायत निजी एवम् संगठित क्षेत्रका अन्य कर्मचारीहरुको सञ्चय कोषको व्यवस्थापन गर्ने उद्देश्यले वर्तमान कर्मचारी सञ्चय कोषको स्थापना कर्मचारी सञ्चय कोष ऐन, २०१९ अनुरूप एक अविच्छिन्न उत्तराधिकारवाला स्वशासित संगठित संस्थाको रूपमा वि.सं. २०१९ भाद्र ३१ गते भएको हो ।

कर्मचारी सञ्चय कोष ऐन, २०१९ ले निर्दिष्ट गरेको उद्देश्य पूरा गर्न कोषले देहायका कार्यहरु सम्पादन गरिरहेको छ :

- विभिन्न कार्यालयबाट सञ्चयकर्ताको नाममा कट्टी भएको रकमको संकलन ।
- सञ्चयकर्ताको नाममा कोषमा जम्मा हुन आएको रकमको अद्यावधिक लेखांकन ।
- उपलब्ध स्रोतलाई कर्मचारी सञ्चय कोष ऐनले निर्धारण गरेका क्षेत्रहरुमा परिचालन ।
- स्रोतको परिचालनबाट प्राप्त प्रतिफलअनुरूप सञ्चयकर्तालाई ब्याज तथा मुनाफा वितरण ।
- सामाजिक सुरक्षण संस्थाको हैसियतले कोषको क्षमताअनुरूप सञ्चयकर्ताका लागि थप सामाजिक सुरक्षण सुविधाहरुको व्यवस्थापन ।
- सेवा निवृत्ति पश्चात सञ्चयकर्तालाई कोषकट्टी रकमको भुक्तानी ।
- सञ्चयकर्ताको सेवाकालीन आवश्यकता परिपूर्तिका लागि विभिन्न सापटी सुविधाहरुको व्यवस्थापन ।
- कोषका दैनिक कार्यहरुको नियमित सञ्चालन ।
- प्रत्येक वर्ष लेखापरीक्षण सम्पन्न भएपछि कोषको काम कारवाहीको वार्षिक प्रतिवेदन नेपाल सरकारसमक्ष प्रस्तुतीकरण ।

१.२ कोषको दुरदृष्टि तथा दीर्घकालीन लक्षः

कोषमा हाल लागू रहेको पाँच वर्षे (२०६५ माघदेखि २०७० पौषसम्म) न्यूनतम कार्यक्रम र कार्यदिशाले कोषको दुरदृष्टि र दीर्घकालीन लक्ष देहायबमोजिम निरूपण गरेको छ :

(क) दुरदृष्टि (Vision)

राष्ट्रिय सामाजिक सुरक्षण प्रदायकको अग्रणी भूमिकाद्वारा कोषलाई अन्तरराष्ट्रियस्तरको सामाजिक सुरक्षण संस्थाको रूपमा स्थापित गर्ने ।

(ख) दीर्घकालीन लक्ष (Mission)

- (क) प्रभावकारी स्रोत परिचालन, दिगो एवं आकर्षक सुविधा, गुणस्तरीय सेवा तथा सम्भाव्य सामाजिक सुरक्षण कार्यक्रमको विस्तारको माध्यमद्वारा संगठित क्षेत्रका सबै रोजगारसम्म कोषको दायरा विस्तार गरी कोषलाई नेपालको सुप्रतिष्ठित सामाजिक सुरक्षण संस्थाको रूपमा स्थापित गर्ने ।
- (ख) नवीन व्यवस्थापन पद्धति, गुणात्मक सञ्जालको विकास र विस्तार, उद्यमशील र प्रतिस्पर्धी कार्यपद्धति, व्यापक सहकार्य र साभेदारीका आधारमा कोषलाई एक सक्षम अन्तरराष्ट्रिय सामाजिक सुरक्षण संस्थाका रूपमा परिचित तुल्याउने ।
- (ग) सञ्चय कोष र सामाजिक सुरक्षण सुविधाहरूको सुव्यवस्थापनद्वारा सञ्चयकर्तालाई समाजिक सुरक्षणको प्रत्याभूति दिई कोषलाई सन्तुष्ट सञ्चयकर्ताको ठूलो परिवार (A happy big family of satisfied members) बनाउने ।
- (घ) कोषमा उपलब्ध दीर्घकालीन बचतलाई देशको पूर्वाधार विकासको क्षेत्रमा उपयोग गरी आर्थिक विकासमा योगदान गर्ने ।

१.३ बिद्यमान कानुनी व्यवस्था र संगठनात्मक संरचना:

(क) बिद्यमान कानुनी व्यवस्था:

हाल देहायका ऐन, नियम, नीति तथा कार्यविधिहरूको अधिनमा रही कर्मचारी सञ्चय कोषको सञ्चालन तथा व्यवस्थापन भइरहेको छ :

- कर्मचारी सञ्चय कोष ऐन, २०१९
- जगेडा कोष, कल्याणकारी कोष, निवृत्तिभरण कोष र अन्य कोषहरू सञ्चालन नियमावली, २०६२
- कर्मचारी सेवा शर्त नियमावली (संशोधन सहित) २०४८
- सार्वजनिक खरिद ऐन, २०६३
- सार्वजनिक खरिद नियमावली, २०६४
- कर्मचारी सञ्चय कोष आर्थिक प्रशासन नियमावली, २०५४
- लगानी नीति, २०६१
- सहवित्तीयकरण कर्जा कार्यविधि, २०६१
- परियोजना कर्जा कार्यविधि, २०६१
- कर्जा असूली कार्यविधि, २०६७
- कर्मचारी सञ्चय कोष पदपूर्ति कार्यविधि (पहिलो संशोधन सहित) निर्देशिका २०५८
- कर्मचारी सञ्चय कोष दैनिक तथा भ्रमण भत्तासम्बन्धी कार्यविधि, (संशोधन सहित) २०४२
- भ्रमण निर्देशिका, २०६७
- प्रोत्साही पुरस्कार तथा दण्डसम्बन्धी कार्यविधि (संशोधन सहित), २०३३
- कोषका कर्मचारीको निमित्त अवकाश कोष सञ्चालन निर्देशिका, २०६०
- कर्मचारी जीवन सुरक्षण कोष सञ्चालन निर्देशिका, २०६०
- कर्मचारी सञ्चय कोष सामान्य नियम, (संशोधन सहित) २०२०

- कागज धुल्याउने कार्यविधि, २०२८
- लेखा निर्देशिका, २०६३
- शाखा कार्यालय सञ्चालन निर्देशिका, २०६३
- आन्तरिक लेखापरीक्षण निर्देशिका, २०६७
- कर्मचारी सञ्चय कोष, लेखापरीक्षण समिति गठन तथा सञ्चालन कार्यविधि, २०६६

(ख) सञ्चालक समिति:

कर्मचारी सञ्चय कोष ऐन, २०१९ को दफा ४ ले कोषको नीतिगत निर्णयको तहमा देहायबमोजिम सात सदस्यीय सञ्चालक समितिको व्यवस्था गरेको छ :

- नेपाल सरकारबाट नियुक्त अध्यक्ष,
- नेपाल सरकारको विभिन्न सेवाबाट नेपाल सरकारले मनोनयन गरेका तीन जना संचालक,
- बैंक तथा वित्तीय क्षेत्र तथा संगठित संस्थाबाट नेपाल सरकारले नियुक्त गरेका दुई जना संचालक,
- कोषका प्रशासक ।

सञ्चालक समिति मातहत पदपूर्ति समिति, लेखापरीक्षण समिति, भवन निर्माण प्राविधिक समिति दुर्घटना क्षतिपूर्ति फछ्छ्यौट समिति लगायतका समितिहरु रहेका छन् ।

कोषको बर्तमान संचालक समिति लगायत अन्य समिति तथा उपसमितिको संरचना परिशिष्ट १ समावेश गरिएको छ

(ग) संगठनात्मक संरचना:

कर्मचारी सञ्चय कोष ऐन, २०१९ ले दैनिक कारोवार सञ्चालन तथा व्यवस्थापनका निमित्त कोषको कार्यकारी प्रमुखको रूपमा “प्रशासक” को व्यवस्था गरेको छ। प्रशासक मातहत मुख्य अधिकृत र व्यवस्थापन तथा आन्तरिक लेखापरीक्षण विभाग एवम् मुख्य अधिकृत मातहत कर्मचारी प्रशासन तथा सामान्य सेवा विभाग, कर्जा लगानी तथा असूली विभाग, सञ्चयकर्ता सेवा तथा सामाजिक सुरक्षण विभाग, कम्प्युटर व्यवस्थापन विभाग, केन्द्रीय लेखा तथा खर्च विभाग, भवन निर्माण तथा व्यवस्थापन विभाग र योजना तथा अनुसन्धान सहित सातवटा विभाग रहेको छन् । त्यसैगरी सञ्चयकर्तालाई स्थानिय स्तरमानै सेवा उपलब्ध गराउने उद्देश्यले काठमाण्डौं उपत्यका बाहिर धनकुटा, विराटनगर, हेटौडा, बुटवल, पोखरा, सुर्खेत र धनगढीमा शाखा कार्यालयहरु रहेका छन् ।

कोषको बर्तमान संगठनात्मक संरचना परिशिष्ट २ मा समावेश गरिएको छ ।

१.४ मानव संशाधन व्यवस्था:

कोषमा तह ५ देखि तह ११ सम्मको कुल दरबन्दी ४६८ रहेकोमा ४०० दरबन्दी पूर्ति भएको र बाँकी ६८ दरबन्दीहरु रिक्त रहेका छन् । विभिन्न तहको दरबन्दीमा रहेका रिक्त पदहरु मध्ये ८ पदहरु आन्तरिक प्रतियोगितात्मक परीक्षाबाट, १६ पदहरु कार्यसम्पादन मूल्यांकनबाट र ३५ पदहरु खुला तथा समावेशी प्रतियोगिताबाट पूर्ति गर्न कर्मचारी सञ्चय कोष, कोषको सेवा शर्त नियमावली, २०४८ अनुरूप बमोजिम पदपूर्तिको प्रक्रिया अघि बढाईएकोमा सो प्रक्रिया हाल अन्तिम चरमा पुगेको छ । रिक्त रहेको

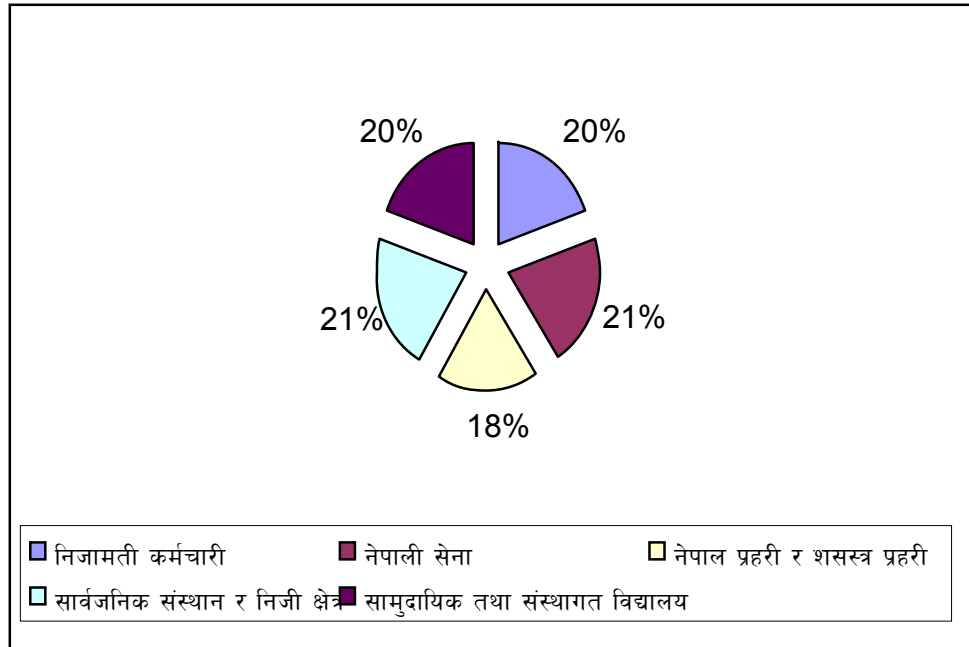
मध्येका अत्यावश्यक पदहरूमा ठीक तल्लो तहका कर्मचारीलाई कायम मुकायम मुकरर गरी जिम्मेवारी दिइएको छ । हाल कोषको दरबन्दीमा समावेश नभएका (साविकको दरबन्दीमा समावेश भएका) तह १ देखि तह ४ सम्मका पदहरूमा ८२ जना कर्मचारी कार्यरत छन् । त्यस्ता कर्मचारी सहित हाल कोषमा कुल ४८२ जना स्थायी कर्मचारी कार्यरत रहेका छन् । सेवादायक कार्यहरू सेवाकारको माध्यमबाट सम्पन्न गर्ने कोषको नीति अनुरूप त्यस्तो कार्यका लागि तह १ देखि तह ४ सम्मका पदहरूमा कार्यरत कर्मचारीहरू अवकाश हुँदै जाँदा दरबन्दी समेत स्वतः खारेज हुँदै जाने व्यवस्था रहेको छ । *कर्मचारी तहगत संख्यात्मक विवरण परिशिष्ट ३ मा समावेश गरिएको छ ।*

१.५ सञ्चयकर्ताको आवद्धता :

कोषमा हाल देहायका विभिन्न क्षेत्रबाट गरी करिब ४ लाख ५० हजार सञ्चयकर्ताको आवद्धता रहेको छ:

क्षेत्र	सञ्चयकर्ता संख्या
निजामती कर्मचारी	८९,०००
नेपाली सेना	९५,०००
नेपाल प्रहरी र सशस्त्र प्रहरी	८९,०००
सार्वजनिक संस्थान र संगठित क्षेत्रका कर्मचारी तथा कामदारहरु	९७,०००
सामुदायिक तथा संस्थागत विद्यालयका शिक्षक कर्मचारीहरु	८८,०००
जम्मा	४५०,०००

सञ्चयकर्ताको क्षेत्रगत विवरण



१.६ समग्र वित्तीय अवस्था:

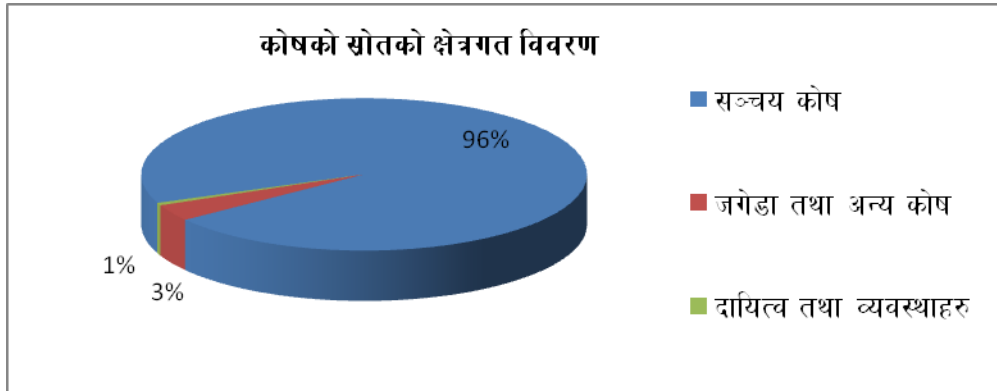
- लेखापरीक्षण सम्पन्न आर्थिक विवरण अनुसार कोषले आर्थिक वर्ष २०६६/६७ मा कुल स्रोत रु.९० अरब ३९ करोड ०८ लाख परिचालन गरी सो अवधिमा रु. १ अरब ४५ करोड ८४ लाख खुद मुनाफा आर्जन गरेको छ। यस अवधिको कोषको वित्तीय कारोबारको सारांश देहाय अनुसार रहेको छ :

रु. करोडमा

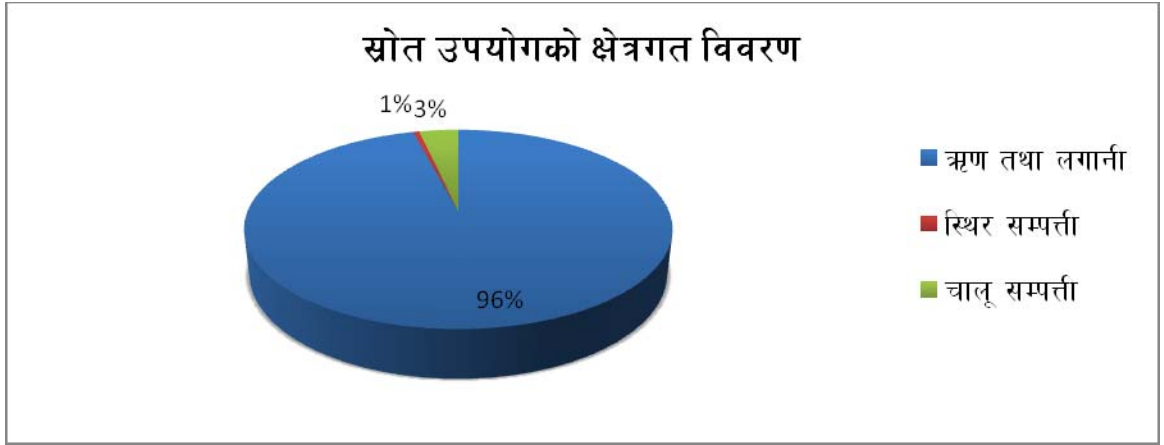
विवरण	२०६६/६७	२०६५/६६	वृद्धि (न्यून)	
			रु.	%
सञ्चय कोष	८६७०.४७	७२६४.९८	१४०५.४९	१९.३५
जगेडा कोष तथा मुनाफा	३१७.५३	४५२.४६	(१३४.९३)	(२९.८२)
कुल ऋण तथा लगानी	८६७१.४७	७३०८.६५	१३६२.८२	१८.६५
जम्मा ब्याज तथा घर वहाल आम्दानी	६८०.५३	४९८.३२	१८२.२१	३६.५६
ब्याज खर्च	५२७.१९	३८६.१७	१४१.०२	३६.५२
व्यवस्थापन खर्च	३२.६१	२६.८९	५.७२	२१.२७
जोखिम व्यवस्था	(१३.०४)	१३.४७	(२६.५१)	(१९६.८१)
खुद मुनाफा	१४५.८४	८०.९२	६४.९२	८०.२२

विस्तृत वित्तीय विवरण प्रकरण ९ मा समावेश गरिएको छ।

- २०६७ आषाढ मसान्तमा कोषमा सञ्चय कोष रु. ८६ अरब ७० करोड ४७ लाख, जगेडा कोष रु. ३ अरब १७ करोड ५३ लाख र अन्य दायित्व तथा व्यवस्थाहरू ५१ करोड ८ लाख गरी जम्मा रु.९० अरब ३९ करोड ८ लाख कुल स्रोत रहेको छ। आर्थिक वर्ष २०६६/६७ को अवधिमा मात्र सञ्चयकर्ताबाट १० अरब ६७ करोड ६८ लाख रूपैयाँ सञ्चय कोष रकम संकलन भएको छ। तदनुरूप, आर्थिक वर्ष २०६५/६६ को तुलनामा आर्थिक वर्ष २०६६/६७ मा कोषको कुल स्रोतमा १६.५५ प्रतिशतले वृद्धि भएको छ।

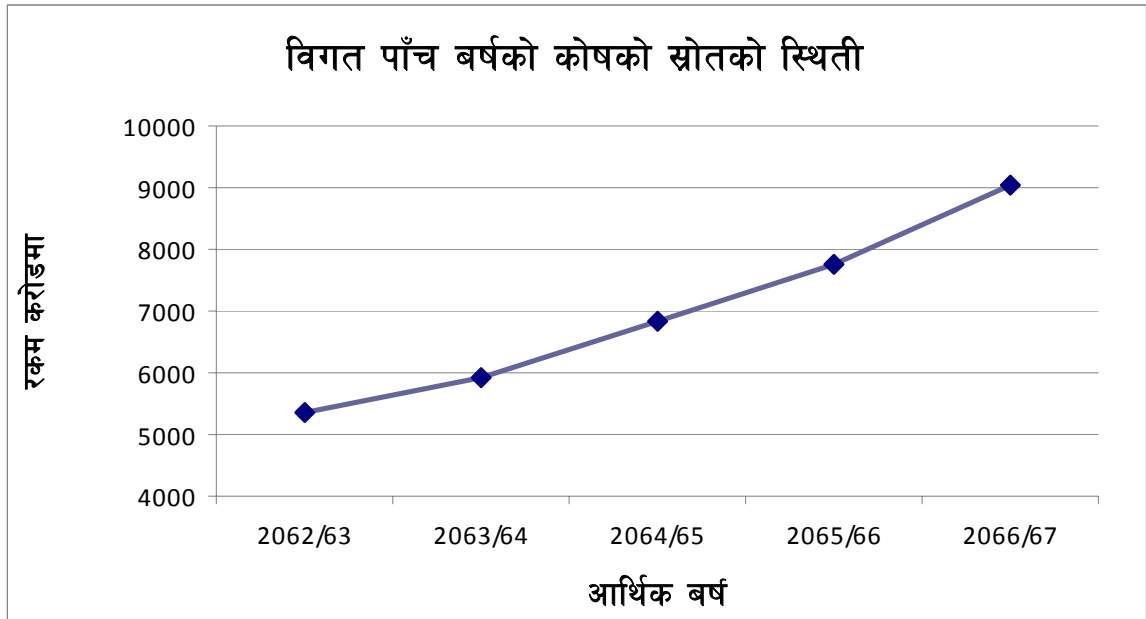


- वि.सं. २०६७ असार मसान्तमा कोषमा मौज्जात रहेको कुल स्रोत रु. ९० अरब ३९ करोड ८ लाख मध्ये रु ८६ अरब ७१ करोड ४७ लाख (९५.९३ प्रतिशत) ऋण तथा लगानीमा, ५० करोड २८ लाख (०.५६ प्रतिशत) स्थिर सम्पत्तिमा र बाँकी रु ३ अरब १७ करोड ३३ लाख (३.५१ प्रतिशत) चालू सम्पत्तिमा उपयोग भएको छ।



- स्रोतको उपयोग तर्फ विगत ५ वर्षको तुलनात्मक विवरण देहाय बमोजिम रहेको छ :

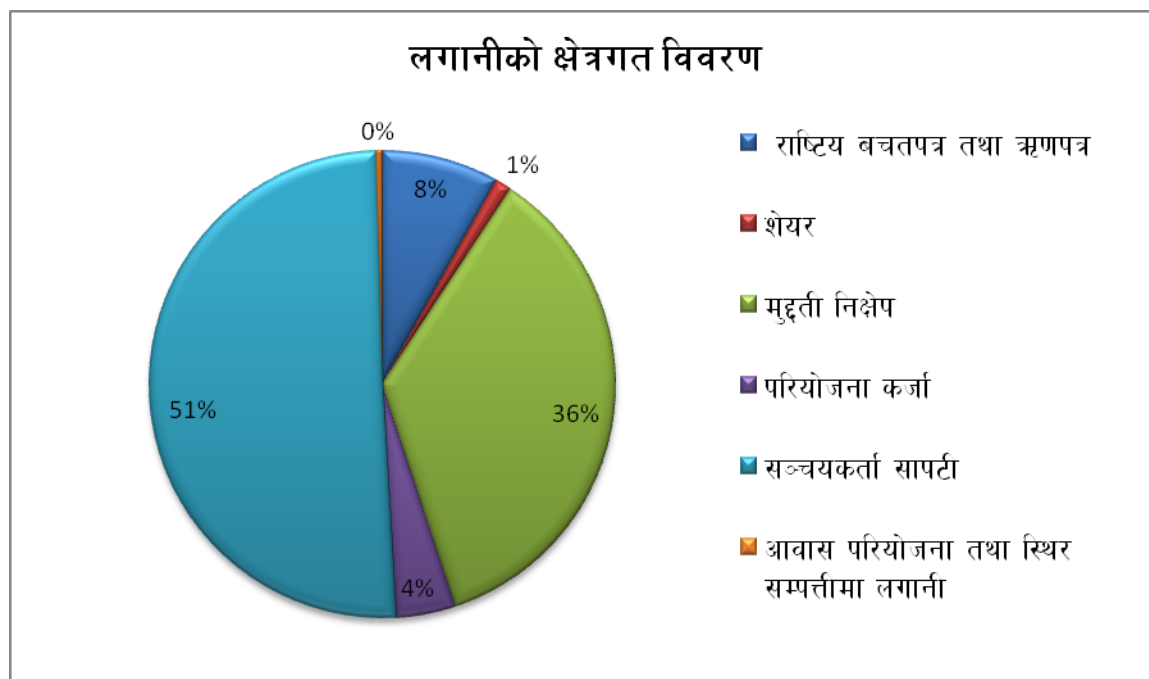
विवरण	२०६२/६३	२०६३/६४	२०६३४/६५	२०६५/६६	२०६६/६७
सञ्चय कोष	४८१४.४९	५४५०.०७	६२७९.३९	७२६४.९८	८६७०.४७
जगेडा कोषहरू	२९४.१२	३१९.३८	३७१.५४	४५२.४६	३१७.५३
अन्य दायित्व र व्यवस्थाहरू	२५१.०२	१५३.१४	१८२.४८	३८.२६	५१.०८
कूल स्रोत	५३५९.६३	५९२२.५९	६८३३.४१	७७५५.७०	९०३९.०८
कर्जा तथा लगानी	४९९४.५८	५५१८.९९	६३४९.२३	७३०८.६५	८६७१.४७
स्थिर सम्पत्ति	८४.६७	४४.७९	४४.२३	४५.३६	५०.२८
चालू सम्पत्ति	२८०.३८	३५८.८१	४३९.९५	४०१.६९	३१७.३३
कूल उपयोग	५३५९.६३	५९२२.५९	६८३३.४१	७७५५.७०	९०३९.०८
कूल स्रोतमा कर्जा तथा लगानीको अनुपात	९३.१९	९३.१९	९२.९१	९४.२४	९५.९३
कूल स्रोतमा चालू सम्पत्तिको अनुपात	५.२३	६.०६	६.४४	५.१८	३.५१



- वि.सं. २०६७ असार मसान्तको कुल ऋण तथा लगानी रु. ८६ अरब ७१ करोड ४७ लाख देहायअनुसार विभिन्न क्षेत्रमा परिचलन भएको छ :

सि.नं.	लगानीको क्षेत्र	रकम (करोडमा)	प्रतिशत
१	सञ्चयकर्ता सापटी	४,३७८.७२	५०.५०
२	बैंकको मुद्दती निक्षेप	३,०९१.००	३५.६५
३	सरकारी बचतपत्र तथा ऋणपत्र	७०२.७६	८.१०
४	परियोजना कर्जा	३६२.५४	४.१८
५	शेयर	१००.०३	१.१५
६	भवन तथा आवास	३६.४२	०.४२
	जम्मा	८६७१.४७	१००

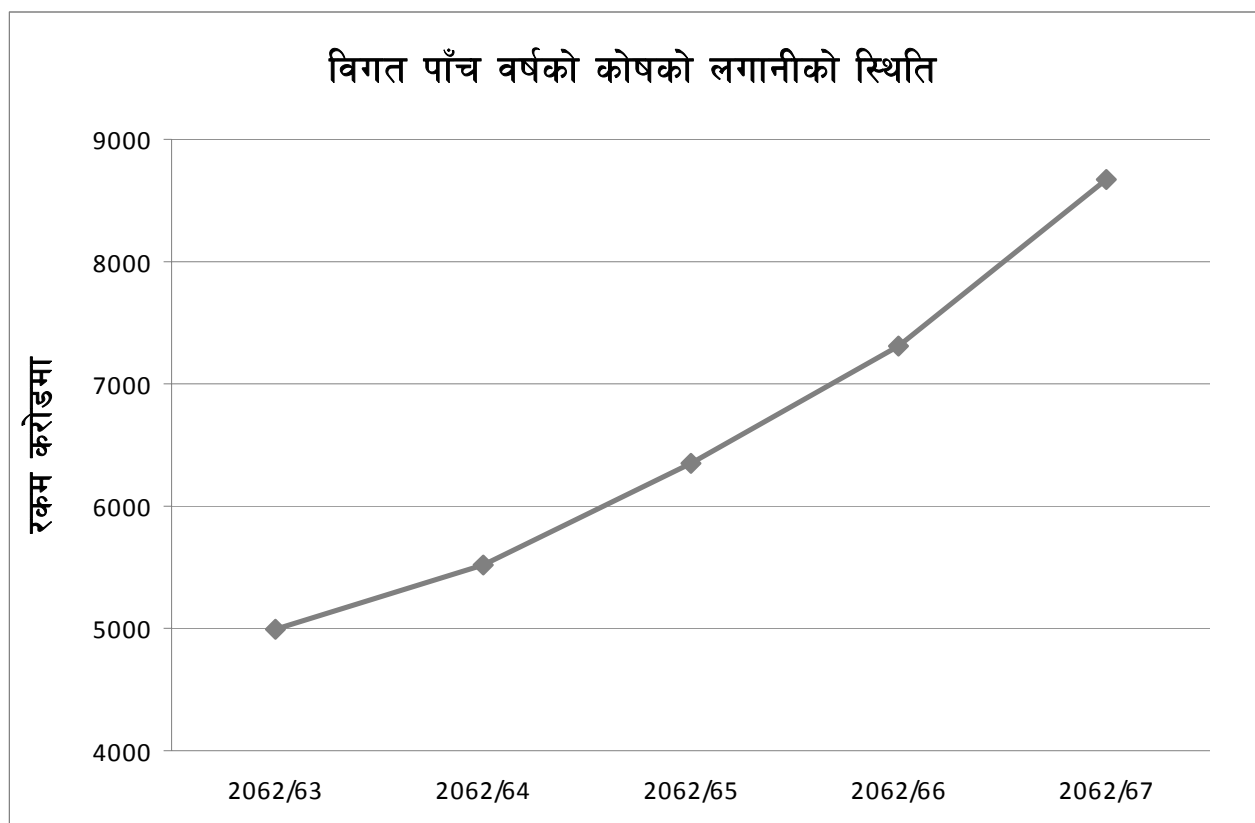
- सहवित्तीयकरण कर्जा विगत ६ वर्ष यता प्रवाह नभएको र असूलीलाई प्रभावकारी बनाएका कारण सहवित्तीयकरण कर्जा रु ११०.७१ करोडबाट घटेर रु. ९३.१८ करोड पुगेको छ ।



- कोषको लगानीको विगत ५ वर्षको क्षेत्रगत विवरण देहायबमोजिम रहेको छ :

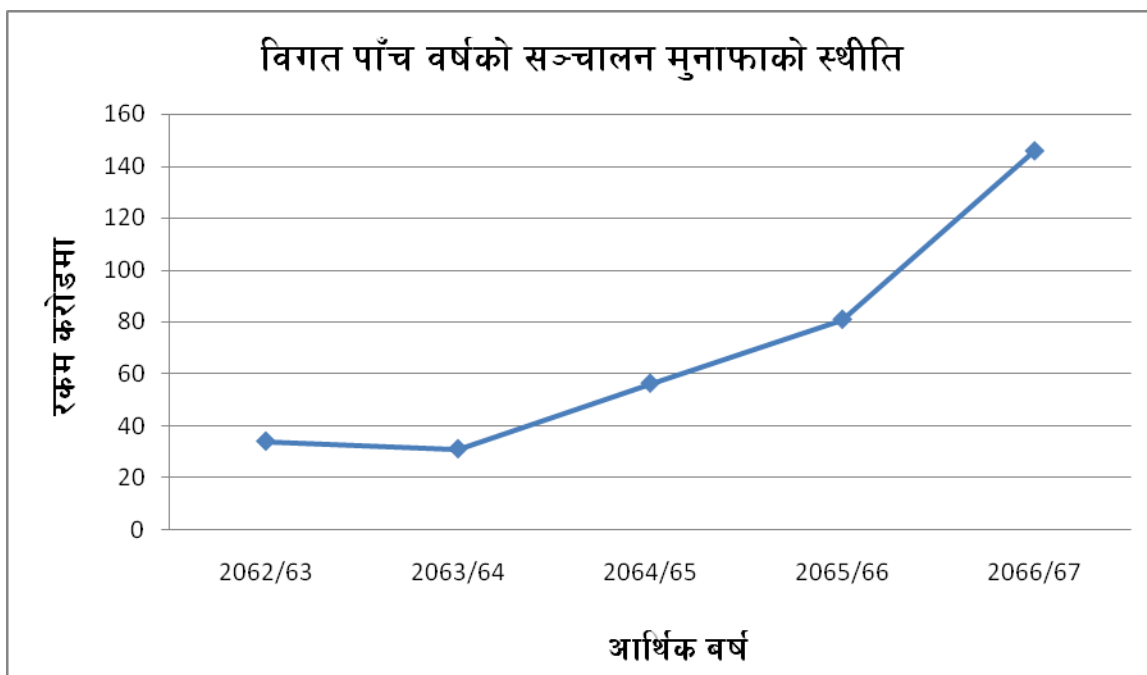
सि.नं.	विवरण	ईकाइ	२०६२/६३	२०६३/६४	२०६४/६५	२०६५/६६	२०६६/६७
१.	सरकारी वचतपत्र तथा ऋणपत्र	रकम	४२२.८६	५५०.९५	४९६.५४	६९५.३६	७०२.७६
		प्रतिशत	८.४७	९.९८	७.८२	९.५१	८.१०
२.	शेयर	रकम	३९.०८	४३.३७	८६.९५	९०.५७	१००.०३
		प्रतिशत	०.७८	०.७९	१.३७	१.२४	१.१५
३.	बैंकको मुद्दी निक्षेप	रकम	१८५२.००	२०८९.५०	२४१४.४०	२,५४५.००	३,०९९.००
		प्रतिशत	३७.०८	३७.८६	३८.०३	३४.८२	३५.६५
४.	परियोजना कर्जा	रकम	४९८.००	२७८.४१	३३४.५६	३५०.०५	३६२.५४
		प्रतिशत	९.९७	५.०४	५.२७	४.७९	४.१८
५.	सञ्चयकर्ता सापटी	रकम	२१८२.५४	२५१७.८०	२९७८.६७	३,५९०.४२	४,३७८.७२
		प्रतिशत	४३.७०	४५.६२	४६.९१	४९.१३	५०.५०
६.	भवन तथा आवास ♣	रकम	-	३८.९५	३८.११	३७.२३	३६.४२
		प्रतिशत	-	०.७१	०.६०	०.५१	०.४२
	कुल लगानी	रकम	४९९४.४८	५५१८.९८	६३४९.२३	७,३०८.६३	८,६७९.४७
		प्रतिशत	१००.००	१००.००	१००.००	१००.००	१००.००

♣ आर्थिक वर्ष २०६३/६४ भन्दा अधिको भवन तथा आवासमा भएको लगानी स्थिर सम्पत्तिमा समावेश भएको छ ।



- आर्थिक वर्ष २०६६/६७ मा ऋण तथा लगानीबाट प्राप्त ब्याज तथा लाभांश रु. ६ अरब ८० करोड ५३ लाख र विविध आम्दानी रु. ५ करोड ८७ लाख समेत कोषको कुल आम्दानी रु. ६ अरब ८६ करोड ४० लाख रहेको छ ।

- आर्थिक वर्ष २०६६/६७ मा कोषको कुल सञ्चालन मुनाफा रु. १ अरब ४५ करोड ८४ लाख (गत वर्ष ८० करोड ९२ लाख) रहेको छ। सो रकम कोषको कुल स्रोतको १.६१ प्रतिशत हुन आउँदछ।
- आर्थिक वर्ष २०६६/६७ मा कोषको कुल सञ्चालन खर्च २९ करोड ९९ लाख रहेको छ। सो रकम कोषको कुल आम्दानीको ४.३७ प्रतिशत हुन आउँदछ। ब्याज तथा घर बहाल आम्दानी रु.४ अर्ब ९८ करोड ३१ लाखबाट बढेर ६ अरब ८० करोड ५३ लाख पुगी गत वर्षको तुलनामा ३६.५७ प्रतिशत थप भएको छ।
- आर्थिक वर्ष २०६६/६७ मा खुद मुनाफा गत वर्षको रु. ८० करोड ९२ लाखबाट बढेर रु. १ अरब ४५ करोड ८४ लाख पुगी गत वर्षको तुलनामा ८०.२२ प्रतिशत थप भएको छ।



- कोषले आफ्नो वित्तीय स्वास्थ्य कायम राख्न Prudential Banking Norms अनुरूप मुद्दति निक्षेपको लगानी, शेयर लगानी, परियोजना कर्जा र सञ्चयकर्ता सापटीमा आवश्यक कर्जा नोक्सानी व्यवस्था गरिरहेको छ। सो अनुरूप, विगत वर्षसम्म व्यवस्था गरिएको कर्जा नोक्सानी व्यवस्था रु. १ अरब ४६ करोड ६१ लाखमा यस वर्ष असूली प्रभावकारी भएका कारणबाट रु.१४ करोड ४६ लाख र दामासाहीमा परेको नेपाल विकास बैंकमा बाँकी रहेको मुद्दती निक्षेप तथा शेयर लगानीको नोक्सानी व्यवस्था वाट रु.४० लाख रिभर्स र सञ्चयकर्ता सापटी तथा अन्य सम्पत्तिको लागि रु.१ करोड ४२ लाख थप गरी आर्थिक वर्ष २०६६/६७ मा रु.१३ करोड ४ लाख आम्दानी जनाई छ। तदनुरूप, यस शीर्षकमा कुल नोक्सानी व्यवस्था रु.१ अरब ३३ करोड ५७ लाख रहेकाले कोषको वित्तीय अवस्था सुदृढ रहेको छ।
- कोषमा कुनै पनि किसिमको कोषरहित दायित्व (Non funded liability) र काल्पनिक सम्पति (Fictitious Assets) रहेको छैन। संचयकर्तालाई प्रदान गरिने सामाजिक सुरक्षण सुविधा र कोषका कर्मचारीलाई अवकाशपछि प्रदान गरिने निवृत्तिभरण, उपदान लगायतका अवकाश सुविधाहरू (Retirement benefits) का लागि पर्याप्त जगेडा कोष एवम् दायित्वको व्यवस्था गरिएको छ।

१.७ नीतिगत व्यवस्था र समझदारी पत्र:

नेपाल सरकार, अर्थ मन्त्रालय र कोषका प्रशासक बीच कोषका सञ्चालक समितिका अध्यक्षको रोहवरमा मिति २०६५ माघ २१ गते मंगलबार समझदारीपत्र तथा कार्यसम्पादन सम्झौता (Memorandum of Understanding and Performance Contract) सम्पन्न थियो । कोषको संचालक समितिको नं. ११५५ मिति २०६५/११/९ को बैठकले सो कार्यसम्पादन सम्झौतालाई कोषको ५ वर्ष (२०६५ माघ देखि २०७० पौषसम्म) को न्यूनतम कार्यक्रम र कार्यदिशाका रूपमा कार्यान्वयन गर्ने निर्णय गरेको छ । सो कार्यसम्पादन सम्झौताले निर्धारण गरेको कोषको पाँच वर्ष (२०६५ माघ देखि २०७० पौषसम्म) को रणनीति तथा भौतिक लक्ष देहायबमोजिम रहेको छ :

(क) रणनीतिहरू:

● स्रोतको सुरक्षित र प्रतिफलयुक्त परिचालन :

- (अ) सञ्चयकर्ताको उच्चतम हित हुने गरी कोषको स्रोतलाई भौतिक पूर्वाधार विकासको क्षेत्रमा प्रवाह गरी बैंकहरूको मुद्दती निक्षेप प्रतिको निर्भरता कम गर्दै जाने ।
- (आ) स्रोत परिचालनमा सार्वजनिक/निजी साझेदारी (Public/Private Partnership) तथा सार्वजनिक/सार्वजनिक साझेदारी (Public Public Partnership) समेतको प्रक्रिया अवलम्बन गर्ने ।
- (इ) कोषलाई पेन्सन कोष तथा अवकाश कोषहरूको केन्द्रीय स्रोत परिचालक (Central Fund Mobilizer) को रूपमा विकास गर्ने ।

● सामाजिक सुरक्षणमा थप योगदान :

- (अ) सञ्चयकर्ताको निमित्त योगदानमुखी सम्भाव्य सामाजिक सुरक्षण सुविधाहरू प्रारम्भ गर्ने ।
- (आ) कोषलाई नेपाल सरकारको सामाजिक सुरक्षण सल्लाहकार तथा संगठित क्षेत्रको सामाजिक सुरक्षणमा केन्द्रीय Data Base को रूपमा विकास गर्ने ।
- (इ) कोषमा जम्मा भएको रकमलाई अवकाश पश्चात स्वेच्छिकरूपमा Annuity मा लगानी गर्ने व्यवस्था गरी सञ्चय कोषलाई निजीक्षेत्रका लागि वृद्धावस्थाको निवृत्तिभरण कोषको रूपमा विकास गर्ने ।

● सञ्चयकर्ताको दायरा विस्तार :

- (अ) दशभन्दा कम कामदार कर्मचारी रहेका प्रतिष्ठानहरूलाई समेत कोषमा आवद्ध गर्ने ।
- (आ) निजी क्षेत्रका सञ्चयकर्तालाई कोषमा आवद्ध गर्न नीतिगत तथा संरचनागत सुधार गर्ने ।
- (इ) सञ्चयकोषको आवश्यकता र उपादेयताको बजारीकरण (Marketing) गर्ने ।

● प्रतिफलयुक्त भवन तथा आवास निर्माण :

- (अ) सञ्चयकर्ता आवासको क्षेत्रमा काम गर्ने स्वतन्त्र आवास कम्पनीको स्थापनाद्वारा काठमाडौं उपत्यका तथा उपत्यका बाहिरका शहरी ईलाकाहरूमा सञ्चयकर्ताको निमित्त बृहद् आवास परियोजनाहरू सञ्चालन गर्ने ।

- (आ) शहरी ईलाकाहरूमा बहुउद्देश्यीय व्यावसायिक भवनहरू (Multi-purpose Business Complex) को निर्माणद्वारा कोषको आय वृद्धि गर्ने ।
 - (इ) नेपाल सरकारको सहयोग वा आन्तरिक तथा बाह्य संस्थाहरूसँगको सहकार्यमा उपत्यका बाहिर “स्याटेलाइट शहर”हरूको निर्माणमा योगदान गर्ने ।
- **प्रभावकारी सञ्चयकर्ता सेवा :**
 - (अ) घर सापटी तथा शैक्षिक ऋण कार्यक्रमको उपयोगिता अभिवृद्धि गर्न यी कार्यक्रमहरूलाई नाफा केन्द्र (Profit center) को रूपमा विकास गर्ने ।
 - (आ) कार्यक्षेत्र मित्दो संस्थासंगको गुणकारी संजाल (Virtual Networks) निर्माण र विस्तार गर्ने ।
 - (इ) बैकिङ्ग सञ्जाल (Banking Network) को उपयोग गरी सञ्चयकर्ताको घरैमा सेवा पुऱ्याउने ।
 - (ई) मुलुकको भावी संघीय संरचनाअनुरूप प्रत्येक संघीय राजधानीमा कोषको संस्थागत संजाल तयार गरी शाखा कार्यालयहरूलाई अधिकार सम्पन्न बनाई नाफा केन्द्रको रूपमा विकास गर्ने ।
 - (उ) सूचना प्रविधिको उच्चतम उपयोगद्वारा सञ्चयकर्तालाई गुणस्तरीय सेवा प्रदान गर्ने ।
- **संस्थागत सुशासन :**
 - (अ) अद्यावधिक लेखापरीक्षणको माध्यमबाट आर्थिक कारोवारहरू शुद्ध, नियमित, विश्वसनीय एवं पारदर्शी बनाउने ।
 - (आ) कोषको वार्षिक प्रतिवेदन र सूचनाको हकसम्बन्धी ऐनले निर्धारण गरेका सूचनाहरू निरन्तर प्रकाशनको व्यवस्था गर्ने ।
 - (इ) सञ्चयकर्तासँग अन्तरक्रिया र सुनुवाईको व्यवस्था गर्ने ।
 - (ई) लेखासम्बन्धी प्रचलित मापदण्डहरूको अनुशरण गर्ने ।
 - (उ) कर्मचारी सञ्चय कोष र अन्य अवकाश कोषहरूको नियमन गर्ने स्वतन्त्र नियामकको व्यवस्थाका लागि नेपाल सरकारलाई सहयोग पुऱ्याउन कानूनको मस्यौदा तयार गरी प्रस्तुत गर्ने ।
 - (ऊ) सञ्चालक समिति र प्रशासकको काम, कर्तव्य र जिम्मेवारी कानूनद्वारा प्रष्ट गर्ने ।
 - (ए) लेखापरीक्षण समितिको व्यवस्था गर्ने ।
- **कम्प्युटर प्रविधिको गुणात्मक उपयोग**
 - (अ) कोषको वर्तमान Contribution Management System (CMS) को विस्तारद्वारा प्रयोग भइरहेका अन्य Software हरू विस्थापित गर्ने ।
 - (आ) सञ्चयकर्ताको परिचयपत्रको Visual Record तयार गर्ने ।
 - (इ) सञ्चयकर्ताको परिचयपत्रमा Smart Chips को व्यवस्था गर्ने ।
 - (ई) सञ्चयकर्ताहरूको हिसाबको विवरण तथा जानकारीहरू Multiple Services Interface जस्तै Internet, Intranet, Mobile Device, Electronic Kiosks बाट समेत उपलब्ध हुने व्यवस्था गर्ने ।
 - (उ) Intranet को विकास गरी कोषको केन्द्रीय तथा शाखा कार्यालयहरूलाई सूचना संजालमा

व्यवस्थित गर्ने ।

- (ऊ) सूचना प्रविधि प्रणालीहरूको जोखिम न्यूनीकरणका लागि Disaster Recovery तथा Business Continuty Planning को व्यवस्था गर्ने ।
- (ए) e-governance को अवधारणा अनुरूप Paperless Organization को रूपमा विकास गर्दै लैजान विद्युतीय अभिलेख प्रणाली (Electronic Recording System) तथा विद्युतीय कारोवार (Electronic Transaction) को माध्यमबाट कोषको अभिलेखलाई व्यवस्थित र वैज्ञानिक बनाउने ।
- (ऐ) कोषको सूचना प्रविधि प्रणालीलाई सामाजिक सुरक्षणको क्षेत्रमा राष्ट्रिय नीति निर्माणमा उपयोग हुने गरी राष्ट्रिय Database को रूपमा विकास गर्ने ।

● **मानव स्रोतको प्रभावकारी व्यवस्थापन:**

- (अ) कोषको सेवालाई प्रभावकारी बनाउन मानव संशाधन नीति, योजना र व्यवस्थापनमा सुधार गर्ने ।
- (आ) समूह गतिशीलता, समूहगत भावना र कार्य, उद्यमशीलता प्रवर्द्धन तथा व्यावसायिकताको विकासद्वारा कोषको जनशक्ति क्षमतालाई नवीन व्यवस्थापनमा आधारित तुल्याउने ।
- (इ) कोषमा कर्मचारीहरूबीच कार्यमूलक प्रतिस्पर्धा तथा कार्यसंस्कृतिको विकास गर्नका लागि कार्यसम्पादन व्यवस्थापनलाई प्रभावकारी रूपमा लागू गर्ने ।
- (ई) कोषका कर्मचारीको व्यावसायिक दक्षता अभिवृद्धिका लागि विशेष प्रशिक्षण तथा क्षमता विकासको कार्यलाई योजनावद्ध रूपमा लागू गर्ने ।
- (उ) कोषको कर्मचारी व्यवस्थापन पद्धतिलाई दर्जामूलक (Rank-based) बाट पदमूलक (Position-based) मा रुपान्तरण गर्ने ।

(ख) कार्यसम्पादन लक्ष्य

(अ) परिमाणात्मक लक्ष्य

सि. नं.	क्षेत्र	कार्यक्रम	ईकाई	हालको स्थिति	लक्ष्य					
					कुल लक्ष्य	पहिलो वर्ष	दोश्रो वर्ष	तेश्रो वर्ष	चौथो वर्ष	पाँचौ वर्ष
१.	स्रोत परिचालन	परियोजना कर्जा	प्रतिशत	५	२०	६	९	१२	१५	२०
		भवन तथा आवास	प्रतिशत	१	३	१	१	२	२	३
		मुद्दती निक्षेप	प्रतिशत	३८	१५	३६	३२	२६	२२	१५
		सञ्चयकर्ता सापटी	प्रतिशत	४७	५०	४८	४९	५०	५०	५०
		सरकारी ऋणपत्र	प्रतिशत	८	१०	८	८	९	९	१०
		शेयर । डिबेन्चर	प्रतिशत	१	२	१	१	१	२	२
२.	निष्क्रिय कर्जा	सहवित्तीयकरणतर्फ	प्रतिशत	४३	२०	४०	३५	३०	२५	२०
		संस्थागतकर्जातर्फ	प्रतिशत	६.६	५	६	५.७५	५.५०	५.२५	५.००
		घर सापटीतर्फ	प्रतिशत	३५	१०	३०	२५	२०	१५	१०
		शैक्षिक कर्जातर्फ	प्रतिशत	३५	१०	३०	२५	२०	१५	१०
३.	भवन तथा आवास निर्माण	काठमाडौं उपत्यकाभित्र आवासीय भवन / एपार्टमेण्टको निर्माण	संख्या		१२००	-	-	२००	५००	५००
		उपत्यका बाहिर आवासीय भवन / एपार्टमेण्टको निर्माण	संख्या		३००	-	-	१००	१००	१००
		काठमाडौं उपत्यकाभित्र बहुउद्देश्यीय व्यापारिक भवनको निर्माण	संख्या		२	-	-	१	-	१
		ईटहरीमा व्यापारिक भवनको निर्माण	संख्या		१	-	-	-	१	-
४.	सामाजिक सुरक्षण कार्यक्रम	दुर्घटना क्षतिपूर्ति	रकम	६५ हजार	७५ हजार	६५ हजार	६५ हजार	७५ हजार	७५ हजार	७५ हजार
		काजक्रिया अनुदान	रकम	८ हजार	१० हजार	८ हजार	८ हजार	१० हजार	१० हजार	१० हजार
		सञ्चयकर्ताको सञ्चित रकममा व्याजदर	प्रतिशत	५.५०	बैंकको बचत निक्षेपको प्रचलित औषत व्याजदर भन्दा बढी हुने गरी कायम गर्ने					
५.	सञ्चयकर्ता खाता एकीकरण	संख्या र कोषकट्टी खाताको अनुपात घटाउने	अनुपात	१:२.२४	१:२.२३	१:२.२०	१:२.००	१:१.८०	१:१.६०	१:१.३०
६.	सञ्चयकर्ता घर सापटीको विस्तार	उपत्यका बाहिरका शहरी क्षेत्रमा विस्तार	संख्या		१५	३	३	३	३	३
		घर सापटीमा थप सञ्चयकर्ताको सहभागिता	संख्या	१० हजार	६ हजार	१२००	१२००	१२००	१२००	१२००
७.	सञ्चयकर्ताको दायरा विस्तार	संगठित क्षेत्रका सञ्चयकर्ताको संख्यामा विस्तार	संख्या	४० हजार	२ लाख	२५ हजार	२५ हजार	५० हजार	५० हजार	५० हजार
८.	मानव संसाधन योजना र व्यवस्थापनमा सुधार	दरबन्दीमा सुधार	संख्या	४६८	५५०	४६८	४६८	५००	५००	५५०
		नयाँ कर्मचारी भर्ना	संख्या		२५०	-	५०	५०	७५	७५
		स्वेच्छिक अवकाश			-	५०	-	-	-	-
		कर्मचारी तालिम	प्रतिशत		१००					
९.	सञ्चालन खर्चको व्यवस्थापन	सञ्चालन खर्च र कुल आम्दानी बीचको अनुपात कम गर्ने	प्रतिशत	५.५	५	५.५	५.४०	५.३०	५.२०	५.००

(आ) गुणात्मक लक्ष्य :

सि. नं.	कार्यक्रम	ईकाई	लक्ष्य
१	कर्मचारी सञ्चयकोष ऐन, २०१९ मा समसामयिक संशोधन गर्ने ।	समय	पहिलो बर्ष
२	सञ्चयकर्ता आवासको क्षेत्रमा काम गर्ने स्वतन्त्र आवास कम्पनीको स्थापना गर्ने ।	समय	दोश्रो बर्ष
३	कर्मचारी सेवा शर्त नियमावलीमा संशोधन गर्ने ।	समय	पहिलो बर्ष
४	स्वेच्छिक अवकाश योजना लागू गर्ने ।	समय	पहिलो बर्ष
५	कर्मचारी सञ्चय कोषका, जगेडा कोष, निवृत्तिभरण कोष, कल्याणकारी कोष तथा अन्य कोष नियमावलीमा परिमार्जन गर्ने ।	समय	दोश्रो बर्ष
६	कर्मचारी सञ्चय कोष र अन्य अवकाश कोषहरूको नियमन गर्ने स्वतन्त्र नियामकको व्यवस्थाका लागि नेपाल सरकारलाई सहयोग पुऱ्याउन कानूनको मस्यौदा तयार गरी प्रस्तुत गर्ने ।	समय	पहिलो बर्ष
७	विभिन्न पेशा तथा व्यवसायमा संलग्न स्वरोजगारहरूलाई सञ्चयकोष प्रणालीको दायरामा ल्याउन Public Provident Fund को सम्भाव्यता अध्ययन गरी नेपाल सरकारसमक्ष प्रतिवेदन प्रस्तुत गर्ने ।	समय	तेश्रो बर्ष
८	आन्तरिक लेखापरीक्षण निर्देशिका र आन्तरिक नियन्त्रण निर्देशिका लागू गर्ने ।	समय	पहिलो बर्ष
९	परियोजना कर्जा असूली तथा पुनरसंरचना (debt recovery and restructuring) कार्यविधि तर्जुमा गरी लागू गर्ने ।	समय	पहिलो बर्ष
१०	कर्जा अपलेखन नीति तर्जुमा गरी लागू गर्ने ।	समय	पहिलो बर्ष
११	लेखासम्बन्धी प्रचलित मापदण्डहरूको अनुशरण गर्न लेखा नीतिमा सुधार गर्ने ।	समय	दोश्रो बर्ष
१२	प्रचलित लगानी नीतिमा संशोधन गर्ने । (ऐन संशोधन पश्चात)	समय	दोश्रो बर्ष
१३	अंशदानमुखी स्वास्थ्यबीमा कार्यक्रम (Health Insurance Scheme) प्रारम्भ गर्ने ।	समय	तेश्रो बर्ष
१४	संगठित क्षेत्रका कामदार कर्मचारीका लागि योगदानमुखी निवृत्तिभरण प्रणालीको सम्भाव्यता निरूपण र कार्यान्वयन गर्ने ।	समय	तेश्रो बर्ष
१५	सञ्चयकर्ताको सञ्चयकोष रकमको आधारमा सबै सञ्चयकर्ताको सामूहिक जीवन बीमाको सम्भाव्यता निरूपण र कार्यान्वयन गर्ने ।	समय	तेश्रो बर्ष
१६	सञ्चयकर्ताको परिचयपत्रको Visual Record तयारी कार्य सम्पन्न गर्ने ।	समय	तेश्रो बर्ष
१७	कोषको वर्तमान Contribution Management System (CMS) लाई एकीकृत प्रणालीको रूपमा विकास गरी प्रयोग भइरहेका अन्य Software को विस्थापन गर्ने ।	समय	तेश्रो बर्ष
१८	कोषका सम्पूर्ण कार्यालयहरूलाई Network को संजालमा समेटेर Intranet को स्थापना गर्ने ।	समय	तेश्रो बर्ष
१९	सञ्चयकर्ताको परिचयपत्रमा Smart Chips को व्यवस्था गर्ने ।	समय	चौथो बर्ष
२०	विद्युतीय अभिलेख व्यवस्थापन कार्यविधिको तर्जुमा र कार्यान्वयन गर्ने ।	समय	दोश्रो बर्ष
२१	घर सापटी तथा शैक्षिक सापटीलाई नाफा केन्द्रको रूपमा विकास गर्ने ।	समय	तेश्रो बर्ष
२२	कोषको संगठनात्मक संरचनामा सुधार गर्ने ।	समय	दोश्रो बर्ष
२३	कोषको कामको सिलसिलामा गरिने भ्रमणहरूलाई परिणाममुखी हुने गरी भ्रमण निर्देशिका तर्जुमा गरी लागू गर्ने ।	समय	दोश्रो बर्ष
२४	अतिरिक्त समयमा काम गरेवापत कर्मचारीहरूलाई प्रदान गरिने खाजा तथा खाना खर्चलाई परिणाममुखी र कार्य सम्पादनसँग आवद्ध हुने गरी पुनरावलोकन गर्ने ।	समय	दोश्रो बर्ष

सि. नं.	कार्यक्रम	ईकाई	लक्ष्य
२५	आर्थिक प्रशासनलाई पारदर्शी र प्रभावकारी बनाउन, खरिद निर्देशिका, भण्डार निर्देशिका, सेवा करार निर्देशिका, धरौटी निर्देशिका र लिलाम निर्देशिका तथा सवारी साधन लगायत अन्य भौतिक सम्पत्ति र जिन्सी सामानको प्रयोग सम्बन्धी मापदण्ड तयार गरी लागू गरिनेछ ।	समय	दोश्रो वर्ष
२६	कर्मचारीको कार्यसम्पादन मूल्यांकनलाई व्यवस्थित, वैज्ञानिक र परिणाममूलक बनाउन वस्तुगत कार्यसम्पादन मूल्यांकन सूचकहरूको विकास गर्ने ।	समय	दोश्रो वर्ष
२७	कार्य सम्पादनमा आधारित पारितोसिक प्रणाली (Performance Based Incentive System) लाई व्यावहारिक रूपमा लागू गर्ने ।	समय	दोश्रो वर्ष
२८	सवै तहका कर्मचारीको काम कर्तव्य र अधिकार स्पष्ट हुने गरी कार्य विवरण (Job Description) तयार गरी लागू गर्ने ।	समय	दोश्रो वर्ष
२९	विभागीय प्रमुखहरूको कार्य सम्पादन मूल्यांकनलाई व्यावसायिक योजनाको लक्ष्य र प्रगतिसँग आवद्ध गर्ने ।	समय	दोश्रो वर्ष देखि
३०	कोषको ठमेल भवनमा केन्द्रीय काउण्टरको निर्माण गर्ने ।	समय	दोश्रो वर्ष
३१	शाखा कार्यालय सुर्खेतलाई सम्पर्क कार्यालयको रूपमा कायम गरी नेपालगंजमा नयाँ शाखा कार्यालय स्थापना गर्ने ।	समय	दोश्रो वर्ष
३२	शाखा कार्यालय भैरहवालाई बुटवलमा स्थानान्तरण गर्ने ।	समय	पहिलो वर्ष
३३	शाखा कार्यालय धनकुटालाई सम्पर्क कार्यालयको रूपमा कायम गरी कारोबारलाई विराटनगर शाखा कार्यालयमा गाभ्ने ।	समय	दोश्रो वर्ष
३४	शाखा कार्यालय विराटनगरलाई इटहरीमा स्थानान्तरण गर्ने ।	समय	चौथो वर्ष
३५	सवै शाखा कार्यालयका लागि कार्यालय भवन निर्माण सम्पन्न गर्ने ।	समय	चौथो र पाँचौ वर्ष
३६	सामाजिक सुरक्षणको क्षेत्रमा अध्ययन, अनुसन्धान गरी प्रत्येक वर्ष नेपाल सरकार समक्ष सुझाव प्रस्तुत गर्ने ।	समय	दोश्रो वर्ष देखि प्रत्येक वर्ष
३७	प्रत्येक वर्ष कम्तीमा १२ स्थानमा सञ्चयकर्तासँग अन्तरक्रिया वा सार्वजनिक सुनुवाई गर्ने ।	समय	प्रत्येक वर्ष
३८	अन्य संगठित संस्थाहरूको सेवा प्रवाह प्रक्रियाको अनुशरण गर्दै, सेवा प्रवाह अवधि (Service Delivery Period) विस्तार गर्नुका साथै, सार्वजनिक विदाको दिनहरूमा समेत सेवा प्रदान गर्ने प्रक्रिया प्रारम्भ गर्ने ।	समय	तेश्रो वर्ष
३९	बैंकमा जम्मा भएको रकम सङ्कलनलाई प्रभावकारी बनाउन, न्यूनतम मौज्जात, रकमान्तरको समयान्तर र बैंकमिशन दरसमेतमा सम्बन्धित बैंकहरूसँग सम्झौता गर्ने ।	समय	दोश्रो वर्ष
४०	बैंकिङ्ग सञ्जाल (Banking Network) को प्रयोगको माध्यमबाट सञ्चयकर्ताको घर दैलौमा सेवा पुऱ्याउने ।	समय	तेश्रो वर्ष
४१	कोषमा कार्यरत कर्मचारीको सुविधामा सकारात्मक पुनरावलोकन	समय	पहिलो, तेश्रो र पाँचौ वर्ष

१.८ सबल तथा दुर्बल पक्ष र अवसर तथा चुनौती (SWOT Analysis)

(क) सबल पक्षहरू

नीतिगत सबल पक्षहरू	संस्थागत सबल पक्षहरू	कार्यात्मक सबल पक्षहरू
नेपाल सरकार र कोषका वर्तमान प्रशासकवीच भएको पाँच वर्षीय कार्यसम्पादन सम्झौताले कोषको गन्तव्य र मार्गाचित्र स्पष्ट गरेको छ		
<ul style="list-style-type: none"> ■ कानूनले कोषमा नियमित र सुनिश्चित स्रोतको प्रत्याभूति गरेको छ । ■ कानूनतः सञ्चयकर्ताको रकमको सुरक्षाको पूर्ण प्रत्याभूति रहेको छ । ■ कोषको ऋण वा लगानी भएको व्यक्ति वा संस्थाको जायजैथा उपर कोषको पहिलो हक रहने कानूनी व्यवस्था रहेको छ । ■ कानूनतः कोष आयकर मुक्त रहेको छ । ■ आवास परियोजना सञ्चालनका लागि कोषलाई जग्गाको हदबन्दी नलाग्ने कानूनी व्यवस्था रहेको छ । ■ नेपाल सरकारले कुनै पनि संस्थालाई नेपाल राजपत्रमा सूचना प्रकाशित गरी कोषमा संचय कोष जम्मा गर्न आदेश दिन सक्ने हुँदा कोषको दायरा विस्तारको संभाव्यता राम्रो छ । ■ कोषले खराब ऋणीलाई कर्जा सूचना केन्द्रको कालो सूचीमा राख्न पाउने व्यवस्था भएको छ । 	<ul style="list-style-type: none"> ■ कोष अन्तरराष्ट्रिय सामाजिक सुरक्षण संस्था (International Social Security Association) को सदस्य संस्था हो । ■ कोषप्रति आम सञ्चयकर्ताको पूर्ण सद्भाव र विश्वास रहेको छ । ■ सेवा प्रवाहका लागि राम्रो संस्थागत सञ्जाल रहेको छ । ■ कोष विभिन्न बैंक तथा वित्तीय संस्थाहरूको संस्थापक रहेकोले वित्तीय क्षेत्रको अनुभव प्राप्त गर्ने राम्रो सञ्जाल रहेको छ । ■ आवश्यक नीति तथा कार्यविधिहरूको यान्त्रिक व्यवस्थापकीय निर्णय प्रक्रिया सरल, स्पष्ट एवम् पारदर्शी रहेको छ । ■ कोषको ठमेल कार्यालयमा संचयकर्ताका लागि एकद्वार सेवा प्रणाली लागू गरिएको छ । 	<ul style="list-style-type: none"> ■ नेपाल सरकार र कोषका वर्तमान प्रशासकवीच भएको पाँच वर्षीय कार्य सम्पादन सम्झौताले कोषको गन्तव्य र मार्गाचित्र स्पष्ट गरेको छ । ■ कोषमा कोषरहित दायित्व (Non Funded Liability) नरहेको तथा Banking Prudential Norms अनुसार खराब कर्जाका लागि पर्याप्त व्यवस्था गरिएको हुँदा कोषको वित्तीय अवस्था सबैल छ । ■ कोषको लेखापरीक्षण अद्यावधिक छ । ■ लेखापरीक्षण र आन्तरिक नियन्त्रण प्रणालीलाई सबल राख्न लेखापरीक्षण समिति क्रियाशील रहेको छ । ■ कोषमा संचयकर्ताको सम्पूर्ण हिसावको लेखांकन कम्प्युटराईज भई सकेको छ । ■ निर्धारित प्रक्रिया एवम् कार्यबोझमा आधारित सङ्गठन र जनशक्ति भएकोले सञ्चालन खर्चमा मितव्ययिता छ । ■ व्यवस्थापन र कर्मचारी सङ्गठनहरूबीच कोषको हितमा चिन्तन शैली समान रहेको छ । ■ कोषको लेखालाई लेखामान अनुरूप बनाउन लेखा नीतिमा सूधार गरिएको छ ।

(ख) दुर्बलपक्षहरू (Weakness)

नीतिगत दुर्बल पक्षहरू	संस्थागत दुर्बल पक्षहरू	कार्यात्मक दुर्बल पक्षहरू
<ul style="list-style-type: none"> ■ ऐनको दफा १२ अनुसारको सूचना नेपाल सरकारबाट जारी हुने कार्य बाँकी नै छ । ■ नियमानुसार सञ्चयकोष कट्टी नगर्ने वा समयमा सञ्चयकोष जम्मा नगर्ने माथि जरीवानाको कानूनी व्यवस्था हुन सकेको छैन । ■ कोषबाट सञ्चयकर्तालाई प्रदान गरिएको सामाजिक सुरक्षण सुविधाहरूलाई Actuarial Valuation द्वारा दायित्व सुनिश्चित गर्न गरिएको छैन । ■ “कर्मचारी सञ्चय कोष”जस्तो अवकाश कोष सञ्चालन गर्ने निकायको नियमनका लागि स्वतन्त्र नियामकको व्यवस्था हुन बाँकी नै छ । 	<ul style="list-style-type: none"> ■ कोषको दीर्घकालीन बचतलाई सञ्चयकर्ताको उच्चतम हित हुने गरी राष्ट्रको विकासमा उपयोग गर्ने नीति अनुशरणका लागि नेपाल सरकारलाई अभिप्रेरित गर्न सकिएको छैन । ■ कोषकट्टी रकमको सङ्कलनका लागि “कर्मचारी सञ्चय कोष”को छुट्टै संयन्त्र नभएकाले बैंकहरू प्रति निर्भरता रहेको छ । ■ वित्तीय अवसरको प्रभावकारी उपयोगका लागि Treasury व्यवस्थापन संयन्त्रको व्यवस्था भई सकेको छैन । ■ कोषमा रहेको सञ्चयकर्ताको Multiple Account (दोहोरो खाता)को समस्या कायमै छ । ■ पोखरा बाहेकका अन्य ६ वटा शाखा कार्यालयहरूको लागि आफ्नै भवनको व्यवस्था भई सकेको छैन । 	<ul style="list-style-type: none"> ■ अगुवा संस्थाप्रतिको निर्भरताले सहवित्तीयकरण कर्जा असुली पक्ष कमजोर रहेको छ । ■ बैंक रिक्तिसल्लिएशन अद्यावधिक भई सकेको छैन । ■ साठी प्रतिशतको संख्यामा रहेका बीस वर्ष भन्दा बढी सेवा अवधि पुगिसकेका नयाँ प्रविधि र कार्यप्रक्रियाअनुरूपको व्यावसायिक क्षमता नभएका कर्मचारीलाई दक्ष बनाउन वा त्यस्ता कर्मचारीलाई नयाँ कर्मचारीले प्रतिस्थापन गर्न सकिएको छैन । ■ कर्मचारीको सुविधालाई कार्य सम्पादनस्तर र कोषको मुनाफासँग पुर्णरूपमा आवद्ध गर्न सकिएको छैन ।

(ग) अवसरहरू (Opportunities)

नीतिगत अवसरहरू	संस्थागत अवसरहरू	कार्यात्मक अवसरहरू
<ul style="list-style-type: none"> कोषले दीर्घकालीन स्रोत परिचालन गर्ने हुँदा आवास तथा पूर्वाधार विकासको क्षेत्रमा कोषबाट पर्याप्त स्रोत परिचालनको अवसर रहेको छ। विगत केही समय यता वाणिज्य बैंकको मुद्ती निक्षेपको व्याजदरमा आएको सुधारले मुद्ती निक्षेप समेत कोषका लागि प्रतिफलयुक्त लगानीका रूपमा देखिएको छ। सामाजिक सुरक्षणको विषयलाई नेपालको वर्तमान अन्तरिम संविधानले जनताको मौलिक हकको रूपमा स्वीकार गरेकोले कोषको महत्व बढ्दै गएको छ। कोषले सञ्चयकर्ताको आर्थिक स्थितिमा सुधार ल्याउन तथा सामाजिक सुरक्षणको क्षेत्रमा अध्ययन, अनुसन्धान गरी आफ्नो राय सहितको प्रतिवेदन नेपाल सरकार समक्ष पेश गरी कोषले नेपाल सरकारको सामाजिक सुरक्षण सल्लाहकारको भूमिका निर्वाह गर्न सक्दछ। 	<ul style="list-style-type: none"> सङ्गठित क्षेत्रमा कार्यरत १५ लाखको संख्यामा रहेका कामदार तथा कर्मचारीहरूलाई कोषको दायरामा ल्याउन सकिन्छ। स्वस्थ विमा तथा निवृत्तिभरण योजना जस्ता योगदानमुखी सामाजिक सुरक्षण कार्यक्रमहरू कार्यान्वयन गरी सामाजिक सुरक्षणको दायरा विस्तार गर्न कोषसँग पर्याप्त भौतिक पूर्वाधार र अनुभव रहेको छ। कोषको दीर्घकालीन बचतलाई आवास तथा शहरी विकासको क्षेत्रमा परिचालन गरी लगानी विविधीकरण गर्ने तथा सञ्चयकर्तालाई सुलभ आवास सुविधा उपलब्ध गराइ सामाजिक सुरक्षाको प्रत्याभूति गर्न सक्ने अवसर खुला रहेको छ। शहरी क्षेत्रमा व्यापारिक भवनहरूको माग बढ्दो क्रममा रहेकोले कोषको लगानी यस क्षेत्रमा प्रवाह गर्न सकिने सम्भावना छ। अन्तरराष्ट्रिय सामाजिक सुरक्षण संस्था (ISSA) को सदस्य भएको नाताले कोषले त्यहाँबाट आर्जन गरेको ज्ञानलाई नेपालमा सामाजिक सुरक्षणसम्बन्धी नीति निर्धारणमा प्रयोग गर्न सकिने सम्भावना रहेको छ। 	<ul style="list-style-type: none"> अन्तरराष्ट्रिय प्रचलनको अनुशरण गरी नेपाल सरकारले आन्तरिक ऋण उठाउदा कोषको स्रोत उपयोग गर्न सकिन्छ। “कर्मचारी सञ्चय कोष” ऐनमा परिमार्जन गरी बैंक तथा वित्तीय संस्था बाहेकका प्रतिफलमूलक संस्थाको शेयरमा समेत सहभागी हुन सकिन्छ। शान्ति बहालीसँगै मुलुकको उद्योग, व्यवसाय तथा पर्यटनको क्षेत्रमा देखिएको सकारात्मक सुधारले कोषको स्रोत परिचालनको क्षेत्र विस्तार हुने सम्भावना रहेको छ।

(घ) चुनौतीहरू (Threats)

नीतिगत चुनौतीहरू	संस्थागत चुनौतीहरू	कार्यात्मक चुनौतीहरू
<ul style="list-style-type: none"> कोषको लगानीका लागि उच्च निर्भरता रहेको मुद्ती निक्षेपको व्याजदरमा वाणिज्य बैंकहरूले एकरूपता कायम गर्न नीति लिएको र अन्य सुरक्षित क्षेत्रमा अवसरको न्यूनता रहेका कारण सञ्चयकर्ताको अपेक्षाअनुरूपको प्रतिफल कायम गर्ने कार्य चुनौतीपूर्ण देखिएको छ। निवृत्तिभरण कोष तथा अवकाश कोष जस्ता सम्भौतीत बचत संस्थको विस्तारसँगै कोषले स्रोत परिचालनमा समेत प्रतिस्पर्धाको सामना गर्नुपर्ने अवस्था सृजना हुन सक्दछ। कोषजस्ता सामाजिक सुरक्षण संस्थाको नियमनका लागि नियामकको व्यवस्था हुन नसकेकाले कोषको संस्थागत सुशासनको विषयमा यदाकदा प्रश्न उठ्ने गरेको छ। 	<ul style="list-style-type: none"> मुलुकको बैकिङ एवम् वित्तीय क्षेत्रमा सुजना हुन सक्ने अस्थिरताबाट कोषको स्रोत परिचालन तथा असुलीमा पर्ने नकारात्मक असरबाट मुक्त रहने उपाय पहिल्याउने कार्य चुनौतीपूर्ण रहेको छ। निजी क्षेत्रसँगको प्रतिस्पर्धामा सञ्चयकर्तालाई तुलनात्मक रूपमा न्यून लागतमा आवास उपलब्ध गराउने कार्य चुनौतीपूर्ण रहेको छ। कोषले आन्तरिकरूपमा विकासगरेको ORACLE RDBMS मा आधारित Contribution Management System (CMS) को प्रमाणीकरण हुन बाँकी नै रहेको छ। आधुनिक प्रविधियुक्त ज्ञान र सीपको कमी रहेका कोषका आधाभन्दा बढी संख्यामा रहेका कर्मचारीलाई दक्ष बनाएर उनीहरूकै माध्यमद्वारा कोषको कार्यमा प्रभावकारिता अभिवृद्धि गर्नुपर्ने पक्ष निकै चुनौतीपूर्ण रहेको छ। 	<ul style="list-style-type: none"> सूचना प्रविधिले दिएको अवसरहरूको उपयोग गरी सञ्चयकर्ताहरूलाई अपेक्षा अनुरूपको गुणस्तरीय सेवा प्रदान गर्ने कार्य चुनौतीपूर्ण रहेको छ। “कर्मचारी सञ्चय कोष” निजी क्षेत्रका बैंक वित्तीय संस्थासँग प्रतिस्पर्धामा अघि बढ्नु पर्ने सार्वजनिक संस्था भएको र निजीक्षेत्रका बैंक वित्तीय संस्थाको कर्मचारी सुविधाको स्तर उच्च रहेका कारण कोषका कर्मचारीको त्यसै अनुसारको अपेक्षालाई कोषको हित प्रतिकूल नहुने गरी सम्बोधन गर्ने कार्य चुनौतीपूर्ण छ। नियतवस कर्जा नतिर्ने ऋणीहरूको संख्यामा वृद्धि, सहवित्तीयकरण कर्जाको असुलीमा परनिर्भरता र नेपाल सरकारको प्रतिबद्धतामा प्रवाह भएको कर्जा असुलीमा ढिलाइका कारण निष्क्रिय कर्जालाई न्यूनतम सीमामा राख्ने कार्य चुनौतीपूर्ण बन्दै गएको छ। कोषमा रहेको सञ्चयकर्ताको Multiple Account (दोहोरो खाता) को समस्या अहिलेसम्म यथावत रहेको छ।

भाग २

आर्थिक वर्ष २०६६/६७ को कार्यसम्पादन प्रगति

२.१. कार्यसम्पादन सम्झौताको दोश्रो कार्य वर्षको प्रगति :

नेपाल सरकार, अर्थ मन्त्रालय र कोषका प्रशासकबीच कोषको सञ्चालक समितिका अध्यक्षको रोहवरमा मिति २०६५ माघ २१ मा भएको समझदारीपत्र तथा कार्यसम्पादन सम्झौतालाई (Memorandum of Understanding and Performance Contract) सञ्चालक समितिले कोषको ५ वर्षको न्यूनतम कार्यक्रम र कार्यदिशाका रूपमा कार्यान्वयन गर्ने निर्णय गरेको थियो । सो समझदारीपत्र तथा कार्यसम्पादन सम्झौताको दोश्रो कार्य वर्ष (२०६६ माघ देखि २०६७ पौषसम्म) को प्रगति देहायअनुसार रहेको छ :

(क) परिमाणात्मक लक्ष्य र सो अनुरूपको प्रगति:

क्र.सं.	क्षेत्र	कार्यक्रम	ईकाई	लक्ष्य	प्रगति	प्रगतिको संक्षिप्त समिक्षा
१.	स्रोत परिचालन	परियोजना कर्जा	प्रतिशत	९	४.२४	लक्ष्य भन्दा कम उपलब्धि
		भवन तथा आवास	प्रतिशत	१	०.३९	लक्ष्य भन्दा कम उपलब्धि
		मुद्दती निक्षेप	प्रतिशत	३२	३२.८८	लक्ष्यको नजिक
		सञ्चयकर्ता सापटी	प्रतिशत	४९	५१.६३	लक्ष्य भन्दा वढी उपलब्धि
		सरकारी ऋणपत्र	प्रतिशत	८	९.६७	लक्ष्य भन्दा वढी उपलब्धि
		शेयर/डिभेन्चर	प्रतिशत	१	१.१८	लक्ष्य भन्दा वढी उपलब्धि
२.	निष्क्रिय कर्जा	सहवित्तीयकरण	प्रतिशत	३५	२४.८१	लक्ष्य भन्दा वढी उपलब्धि
		संस्थागत कर्जा	प्रतिशत	५.७५	१.८९	लक्ष्य भन्दा वढी उपलब्धि
		सञ्चयकर्ता घर सापटी	प्रतिशत	२५	०.३३	लक्ष्य भन्दा वढी उपलब्धि
		सञ्चयकर्ता शैक्षिक कर्जा	प्रतिशत	२५	३.८२	लक्ष्य भन्दा वढी उपलब्धि
३.	भवन तथा आवास निर्माण	काठमाडौं उपत्यकाभित्र आवासीय भवन / अपार्टमेण्टको निर्माण	संख्या	-	-	-
		उपत्यका बाहिर आवासीय भवन / अपार्टमेण्टको निर्माण	संख्या			
		काठमाडौं उपत्यकाभित्र बहुउद्देश्यीय व्यापारिक भवनको निर्माण	संख्या			
		ईटहरीमा व्यापारिक भवनको निर्माण	संख्या			
४.	सामाजिक सुरक्षण कार्यक्रम र सञ्चित रकममा व्याज	दुर्घटना क्षतिपूर्ति	रकम	६५ हजार	७५ हजार	लक्ष्य भन्दा वढी उपलब्धि
		काजक्रिया अनुदान	रकम	८ हजार	१० हजार	लक्ष्य भन्दा वढी उपलब्धि
		सञ्चयकर्ताको सञ्चित रकममा व्याज दर	प्रतिशत	बैंकको बचत निक्षेपको प्रचलित औसत ब्याजदर भन्दा वढी हुनु पर्ने	८ प्रतिशत थप १.५० प्रतिशत मुनाफा दिइएको	लक्ष्य भन्दा वढी उपलब्धि
५.	सञ्चयकर्ता खाता एकीकरण	सञ्चयकर्ताको संख्या र कोषकट्टी खाताको अनुपात घटाउने	अनुपात	१:२.००	१:१.९४	लक्ष्य भन्दा वढी उपलब्धि
६.	सञ्चयकर्ता घर सापटीको विस्तार	उपत्यका बाहिरका शहरी क्षेत्रमा विस्तार	संख्या	६ (गत वर्षको लक्ष्य समेत थप गरिएको)	९	लक्ष्य भन्दा वढी उपलब्धि
		घर सापटीमा थप सञ्चयकर्ताको सहभागिता	संख्या	१,२००	२,८४२	लक्ष्य भन्दा वढी उपलब्धि
७.	सञ्चयकर्ताको दायरा विस्तार	सङ्गठित क्षेत्रका सञ्चयकर्ताको संख्यामा विस्तार	संख्या	२५ हजार	३,३४८	लक्ष्य भन्दा कम उपलब्धि

क्र.सं.	क्षेत्र	कार्यक्रम	ईकाई	लक्ष्य	प्रगति	प्रगतिको संक्षिप्त समिक्षा
८	मानव संसाधन योजना र व्यवस्थापनमा सुधार	दरबन्दीमा सुधार	संख्या	४६८	४६८	लक्ष्यअनुरूप उपलब्धि
		नयाँ कर्मचारी भर्ना	संख्या	५०	३५	लक्ष्य भन्दा कम उपलब्धि
		स्वैच्छिक अवकाश	संख्या	दोस्रो काय वर्षका लागि लक्ष्य निर्धारण नभएको		
		कर्मचारी तालिम	प्रतिशत	दोस्रो काय वर्षका लागि लक्ष्य निर्धारण नभएको।		
९	सञ्चालन खर्चको व्यवस्थापन	सञ्चालन खर्च र कुल आम्दानीबीचको अनुपात कम गर्ने	प्रतिशत	५.४०	४.३७	लक्ष्य भन्दा बढी उपलब्धि

(ख) गुणात्मक लक्ष्य र सो अनुरूपको प्रगति:

क्र. सं.	कार्यक्रम	प्रगति
१	सञ्चयकर्ता आवासको क्षेत्रमा काम गर्ने स्वतन्त्र आवास कम्पनीको स्थापना गर्ने।	व्यवस्थापनले कानूनी परामर्शदाता समेत समावेश गरी कम्पनीको प्रवन्ध पत्र र नियमावलीको मस्यौदा तयार गरी सकिएको र संचालक समितिको मिति २०६७/९/३० को निर्णयानुसार सार्वजनिक क्षेत्रमा आवास विकास कम्पनी स्थापना गर्न उपयुक्त हुने नहुने र उपयुक्त हुने भए त्यसमा संस्थापक कुन कुन निकाय रहनु उपयुक्त हुन्छ भन्ने विषयमा नेपाल सरकार, अर्थ मन्त्रालयको राय तथा सहमतिको निमित्त अनुरोध पत्र पठाइ सकिएको छ।
२	कर्मचारी सञ्चय कोषका, जगेडा कोष, निवृत्तिभरण कोष, कल्याणकारी कोष तथा अन्य कोष नियमावलीमा परिमार्जन गर्ने।	संचालक समितिको बठक नं १२४१ मिति २०६७/०९/२५ को निर्णय अनुरूप कर्मचारी सञ्चय कोषका, जगेडा कोष, निवृत्तिभरण कोष, कल्याणकारी कोष तथा अन्य कोष सञ्चालन नियमावली, २०६२ मा संशोधन गरी तीन महले सहितको संशोधन प्रस्ताव स्वीकृतिका लागि मिति २०६७/०९/२८ मा नेपाल सरकार, अर्थ मन्त्रालयमा प्रेषित गरिएको छ।
३	लेखासम्बन्धी प्रचलित मापदण्डहरूको अनुशरण गर्न लेखा नीतिमा सुधार गर्ने।	संचालक समितिको बठक नं १२४१ मिति २०६७/०९/२५ को निर्णयद्वारा कर्मचारी सञ्चय कोष, लेखा निर्देशिका, २०६३ को भाग २ मा रहेको लेखा नीतिमा सुधार गरिसकिएको छ।
४	प्रचलित लगानी नीतिमा संशोधन गर्ने। (ऐन संशोधन पश्चात)	कर्मचारी सञ्चय कोष ऐन, २०१९ मा संशोधन का लागि सञ्चालक समितिमा प्रस्ताव प्रस्तुत भई छलफल भई रहेकोले ऐन संशोधन पश्चात कोषको लगानी नीति - २०६१ मा संशोधन हुन सक्नेछ।
५	विद्युतीय अभिलेख व्यवस्थापन कार्यविधिको तर्जुमा र कार्यान्वयन गर्ने।	संचालक समितिको बठक नं ११९६ मिति २०६६/१०/१३ को निर्णयद्वारा विद्युतीय अभिलेखको विषयलाई सम्बोधन गर्ने गरी कोषको प्रचलित कागज धूल्याउने कार्यविधि-२०२८ मा संशोधन गरी सकिएको छ।
६	कोषको संगठनात्मक संरचनामा सुधार गर्ने।	संचालक समितिको बैठक नं. १२२० मिति २०६७/०३/२७ को निर्णयबाट सञ्चालकको संयोजकत्वमा गठित सम्बन्धित विषय विज्ञ समेत रहेको उप समितिले अध्ययन सम्पन्न गरी कोषको प्रस्तावित संगठनात्मक संरचना र दरबन्दीको स्वरूप सहितको प्रतिवेदन मिति २०६७/०९/३० मा संचालक समिति समक्ष प्रस्तुत गरिसकेको छ।
७	कोषको कामको सिलसिलामा गरिने भ्रमणहरूलाई परिणाममुखी हुने गरी भ्रमण निर्देशिका तर्जुमा गरी लागू गर्ने।	कोषको न्यूनतम कार्यक्रम र कार्यदिशाको कार्यान्वयनको अनुगमन गर्न गठित उच्चस्तरीय अनुगमन समितिको मिति २०६७/०९/२६ को बैठकको निर्णयानुसार कोषको कामको सिलसिलामा गरिने भ्रमणलाई परिणाममुखी बनाउन कर्मचारी सञ्चय कोष, दैनिक तथा भ्रमण भत्ता सम्बन्धी कार्यविधि, २०४२ (संशोधन सहित) को अधीनमा रहने गरी "कर्मचारी सञ्चय कोष, भ्रमण निर्देशिका-२०६७" तयार गरी मिति २०६७/९/२६ को परिपत्रद्वारा लागू गरिसकिएको छ।

क्र. सं.	कार्यक्रम	प्रगति
८	अतिरिक्त समयमा काम गरेवापत कर्मचारीहरूलाई प्रदान गरिने खाजा तथा खाना खर्चलाई परिणाममुखी र कार्यसम्पादनसँग आवद्ध हुने गरी पुनरावलोकन गर्ने ।	आर्थिक वर्ष २०६६/६७ को कोषको वार्षिक बजेट तथा कार्यक्रममा आवश्यक व्यवस्था गरी यस विषयलाई सम्बोधन गरिएको छ ।
९	आर्थिक प्रशासनलाई पारदर्शी र प्रभावकारी बनाउन, खरिद निर्देशिका, भण्डार निर्देशिका, सेवा करार निर्देशिका, धरौटी निर्देशिका र लिलाम निर्देशिका तथा सवारी साधन लगायत अन्य भौतिक सम्पत्ति र जिन्सी सामानको प्रयोग सम्वन्धी मापदण्ड तयार गरी लागू गरिनेछ ।	उल्लिखित सम्पूर्ण विषयहरूलाई समेट्ने गरी तयार गरिएको कर्मचारी सञ्चय कोष, खरिद नियमावली, २०६७ र कर्मचारी सञ्चय कोष आर्थिक प्रशासन नियमावली, २०६७ को मस्यौदा नेपाल सरकारको स्वीकृतिका लागि नेपाल सरकार, अर्थ मन्त्रालय पठाउने निर्णयका लागि मिति २०६७/०९/३० मा सञ्चालक समिति समक्ष मस्यौदा सहितको प्रस्ताव प्रस्तुत भइसकेको छ ।
१०	कर्मचारीको कार्यसम्पादन मूल्यांकनलाई व्यवस्थित, वैज्ञानिक र परिणाममूलक बनाउन वस्तुगत कार्यसम्पादन मूल्यांकन सूचकहरूको विकास गर्ने ।	कोषका प्रशासकले सबै विभागीय प्रमुखहरूसँग मिति २०६७/०९/२३ मा कार्यसम्पादन सम्झौता (Performance Contract) गरी विभागीय प्रमुखहरूको कार्यसम्पादन मूल्यांकनका आधार र सूचकहरू निरूपण गरिसकिएको छ । अन्य कर्मचारीहरूको कार्यसम्पादन मूल्यांकन सूचकहरूको विकास गर्न आवश्यक पर्ने कार्य विवरण (Job description) लागू गरिसकिएको र मूल्यांकन सूचकहरूको निरूपण गर्न थप अध्ययन र सम्वद्ध कर्मचारीहरूसँग समेत अन्तरकृया गर्नुपर्ने भएकाले यस कार्य वर्षभित्र सम्पन्न गर्न बाँकी कार्य तेश्रो कार्य वर्षको लक्ष्यमा समावेश गरी कार्यान्वयन गरिनेछ ।
११	कार्यसम्पादनमा आधारित पारितोषिक प्रणाली (Performance Based Incentive System) व्यवहारिक रूपमा लागू गर्ने ।	तेश्रो कार्य वर्षको लक्ष्यमा समावेश गरी कार्यान्वयन गरिनेछ ।
१२	सबै तहका कर्मचारीको काम कर्तव्य र अधिकार स्पष्ट हुने गरी कार्य विवरण (Job Description) तयार गरी लागू गर्ने ।	सबै तहका कर्मचारिको कार्यविवरण तयार गरी अनुगमन समितिको मिति २०६७/०९/१६ र मिति २०६७/९/२० को निर्णयद्वारा लागू गरिसकिएको छ ।
१३	विभागीय प्रमुखहरूको कार्यसम्पादन मूल्यांकनलाई व्यावसायिक योजनाको लक्ष्य र प्रगतिसँग आवद्ध गर्ने ।	यस प्रयोजनका लागि सबै विभागीय प्रमुखहरूसँग कार्यसम्पादन सम्झौता (Performance Contract) सम्पन्न गरिसकिएको छ ।
१४	कोषको ठमेल भवनमा केन्द्रीय काउण्टरको निर्माण गर्ने ।	कोषको ठमेल भवनमा केन्द्रीय काउण्टरको निर्माण गरी मिति २०६७/१०/०२ देखि केन्द्रीय काउण्टरबाट Online कारोबार प्रारम्भ गरिसकिएको छ ।
१५	शाखा कार्यालय सुर्खेतलाई सम्पर्क कार्यालयको रूपमा कायम गरी नेपालगंजमा नयाँ शाखा कार्यालय स्थापना गर्ने ।	शाखा कार्यालय सुर्खेतलाई सम्पर्क कार्यालयको रूपमा कायम गरी नेपालगंजमा नयाँ शाखा कार्यालय स्थापना गर्ने र शाखा कार्यालय धनकुटालाई सम्पर्क कार्यालयको रूपमा कायम गरी कारोबारलाई विराटनगर शाखा कार्यालयमा गाभ्ने स्वीकृतिका लागि व्यवस्थापनबाट सञ्चालक समितिमा प्रस्तुत भई सञ्चालक समितिको नं. १२४१ मिति २०६७/०९/२५ को बैठकले "कोषमा हाल संगठन संरचना तथा दरबन्दी पुनरावलोकनका लागि उच्चस्तरीय समितिबाट अध्ययन भई रहेकोले सो समितिको प्रतिवेदन पश्चात आगामी आर्थिक वर्ष भित्र मात्र यस विषयको निरूपण गर्न उचित हुने निर्णय लिएको छ ।
१६	शाखा कार्यालय धनकुटालाई सम्पर्क कार्यालयको रूपमा कायम गरी कारोबारलाई विराटनगर शाखा कार्यालयमा गाभ्ने ।	
१७	सामाजिक सुरक्षणको क्षेत्रमा अध्ययन, अनुसन्धान गरी प्रत्येक वर्ष नेपाल सरकार समक्ष सुझाव प्रस्तुत गर्ने ।	नेपाल सरकार समक्ष प्रतिवेदन प्रस्तुत गरिएको ।
१८	प्रत्येक वर्ष कम्तीमा १२ स्थानमा सञ्चयकर्तासँग अन्तरक्रिया वा सार्वजनिक सुनुवाई गर्ने ।	लक्ष्यअनुरूप अन्तरक्रिया कार्यक्रम सम्पन्न गरिएको छ ।
१९	बैंकमा जम्मा भएको रकम सङ्कलनलाई प्रभावकारी बनाउन, न्यूनतम मौज्जात, रकमान्तरको समयान्तर र बैंक कमिशन दरसमेतमा सम्वन्धित बैंकहरूसँग सम्झौता गर्ने ।	नेपाल राज्यभरबाट रकम संकलन हुने नेपाल बैंक लि. र राष्ट्रिय वाणिज्य बैंकसँग यस विषयमा सम्झौता गरिसकिएको छ ।

२.२. सञ्चालक समितिले गरेका मुख्य निर्णय र सोको कार्यान्वयनको स्थिति:

आर्थिक वर्ष २०६६/६७ को अवधिमा कुल ५० पटक सञ्चालक समितिको बैठक बस्यो । यस अवधिमा सञ्चालक समितिबाट भएका मुख्य निर्णय र सोको कार्यान्वयनको स्थिति देहायबमोजिम रहेको छः

मिति	बैठक नं.	निर्णयको व्यहोरा	कार्यान्वयनको अवस्था
२०६७.३.२७	१२२०	<ul style="list-style-type: none"> शाखा कार्यालय धनगढीलाई “क” वर्गमा परिवर्तन गर्न र हाल कोषको कूल दरबन्दीमा वृद्धि नहुने गरी उक्त शाखा कार्यालयको कर्मचारी दरबन्दी परिमार्जन गर्न । 	कार्यान्वयन भएको
		<ul style="list-style-type: none"> वि.सं. २०६७ श्रावण १ गतेदेखि लागू हुने गरी आर्थिक वर्ष २०६७/६८ को अवधिमा सञ्चयकर्तालाई प्रदान गर्ने तथा सञ्चयकर्ता सापटीमा कोषले लिने व्याजदर परिवर्तन गर्ने । 	कार्यान्वयन भएको
		<ul style="list-style-type: none"> कोषको संगठनात्मक संरचना र दरबन्दी पुनरावलोकन उपसमिति गठन गर्ने 	उप समितिबाट सुभाव सहितको प्रतिवेदन सञ्चालक समिति समक्ष प्रस्तुत भएको छ ।
२०६७.३.१६	१२१९	<ul style="list-style-type: none"> फूलबारी होटल लि. को कर्जा पुर्नसंरचना गर्ने सम्बन्धमा, मिति २०६४।१।२६ को सहवित्तीयकरण बैठकको निर्णय अनुमोदन गर्ने 	कार्यान्वयन भएको
		<ul style="list-style-type: none"> ऋणी कौशला आइरन एण्ड स्टिल इण्डष्ट्रिज प्रा.लि.को सम्पत्ति लिलाम सम्बन्धि बोलपत्र स्वीकृत गर्ने । 	कार्यान्वयन भएको
		<ul style="list-style-type: none"> नेपाल आयल निगम र नेपाल वायुसेवा निगमलाई प्रवाह भएको कर्जाको मौजुदा व्याजदर क्रमशः ९.५ प्रतिशत र ९ प्रतिशतको सट्टा २०६७।४।१ देखि लागू हुने गरी वार्षिक ११ प्रतिशत कायम गर्ने । 	कार्यान्वयन भएको
२०६७.२.२६	१२१६	<ul style="list-style-type: none"> योगदानमुखी स्वस्थ विमा योजना कार्यन्वयन गर्न विस्तृत अध्ययन गरी सम्भाव्यता र स्वरूप निरूपण गर्ने प्रयोजनका लागि उपसमिति गठन 	उप समितिबाट अध्ययन कार्य भईरहेको ।
		<ul style="list-style-type: none"> ओम हस्पिटल एण्ड रिसर्च सेन्टर प्रा.लि ले मिति २०६६।१०।१९ मा सहवित्तीयकरण बैठकको बहुमत निर्णयअनुसार कोषलाई तिर्नु बुझाउनु पर्ने सम्पूर्ण सांवा व्याज चुक्ता गरेकोले विभिन्न मितिमा सहवित्तीयकरण बैठकले निर्धारण गरेको व्याजदरलाई कोषले समेत अनुमोदन गरी धितो फुकुवा गर्ने । 	कार्यान्वयन भएको

मिति	बैठक नं.	निर्णयको व्यहोरा	कार्यान्वयनको अवस्था
२०६७.१.२९	१२१५	<ul style="list-style-type: none"> कर्मचारी सञ्चय कोष, कर्मचारी सेवा शर्त सातौं संशोधन नियमावली, २०६७ लाई स्वीकृतिका लागि नेपाल सरकार अर्थ मन्त्रालय पठाउने । 	नेपाल सरकार, अर्थ मन्त्रालयबाट स्वीकृती प्राप्त भए अनुरूप लागू भई सकेको
२०६६.१२.१६	१२०९	<ul style="list-style-type: none"> कोष र नेपाल विद्युत प्राधिकरणबीच मिति २०६४/१०/१५ मा माथिल्लो तामाकोशी जलविद्युत आयोजना निर्माणका लागि कोषबाट ऋण लगानी गर्ने सम्बन्धमा भएको समझदारीपत्रअनुसार कर्मचारी सञ्चयकोष, नेपाल विद्युत प्राधिकरण र अपर तामाकोशी हाइड्रोपावर लिमिटेडबीच दीर्घकालिन कर्जा दिने लिने सम्बन्धमा हुने त्रिपक्षीय ऋण सम्झौताको मस्यौदा स्वीकृत गर्ने । 	मिति २०६७/०४/१४ मा ऋण सम्झौता सम्पन्न भई सकेको ।
२०६६.१२.१४	१२०८	<ul style="list-style-type: none"> उपत्यका भित्रका थप क्षेत्रहरुमा तत्कालै र उपत्यका बाहिरका थप क्षेत्रहरुमा मिति: २०६७ श्रावण १ देखि लागू हुने गरी घर सापटी कार्यक्रम-२०५७ को दायरा विस्तार गर्न स्वीकृती प्रदान गर्ने । 	कार्यान्वयन भएको
२०६६.१२.१४	१२०७	<ul style="list-style-type: none"> आर्थिक वर्ष २०६५/६६ को संलग्न वासलात, आयव्ययको विवरण तथा नगद प्रवाह विवरण लगायत सो संग सम्बन्धित अनुसूचीहरु र सो आर्थिक वर्षको मुनाफा बाँडफाँड स्वीकृत गर्ने । 	कार्यान्वयन भएको
२०६६.११.२९	१२०५	<ul style="list-style-type: none"> कर्मचारी सञ्चय कोष, कर्जा असूली कार्यविधि-२०६६ स्वीकृत गर्ने । 	कार्यान्वयन भएको
२०६६.११.२४	१२०३	<ul style="list-style-type: none"> कर्मचारी सञ्चय कोष, लेखापरीक्षण तथा व्यवस्थापन परीक्षण निर्देशिका-२०६६ स्वीकृत गर्ने । 	कार्यान्वयन भएको
२०६६.१०.२७	११९९	<ul style="list-style-type: none"> क्लीन ईनर्जी डेभलेपमेन्ट बैंकको हकप्रद शेयर खरिद गर्ने । 	कार्यान्वयन भएको
२०६६.१०.२६	११९८	<ul style="list-style-type: none"> लेखापरीक्षण समितिको गठन तथा संचालन कार्यविधि २०६६ बमोजिम लेखापरीक्षण समितिको संयोजकमा संचालक श्री टंकमणि शर्मालाई तोकिएको । 	कार्यान्वयन भएको
२०६६.१०.१७	११९७	<ul style="list-style-type: none"> खाता एकिकरणलाई अभियानको रूपमा संचालन गर्ने कार्यक्रम पेश गर्न निर्देशन 	
		<ul style="list-style-type: none"> नेपाल आएल निगमको व्याज पुनरावलोकन गर्न निर्देशन । 	पुनरावलोकन भएको ।
		<ul style="list-style-type: none"> कोषका प्रशासक र नेपाल सरकारबीच भएको समझदारीको पहिलो कार्यवर्षको प्रगती प्रतिवेदन अनुमोदन । 	कार्यान्वयन भएको

मिति	बैठक नं.	निर्णयको व्यहोरा	कार्यान्वयनको अवस्था
		<ul style="list-style-type: none"> सेवाकालमा मृत्यु भएका सञ्चयकर्ता वा हकवालालाई दुर्घटना क्षतिपुर्ति दावी गर्ने समय पुन एक पटक थप दिने सुचना प्रकाशित गर्ने । 	कार्यान्वयन भएको
		<ul style="list-style-type: none"> पोखारा नगर विकाससंग खरिद गरेको जग्गा भाडामा दिने सम्बन्धि टेण्डर स्वीकृत गर्ने । 	कार्यान्वयन भएको
		<ul style="list-style-type: none"> नेपाल ओरियण्ट म्याग्नेसाईटको जग्गा लिलामको टेण्डर स्वीकृत गर्ने । 	कार्यान्वयन भएको
२०६६.९.३०	११९३	<ul style="list-style-type: none"> चितवनको कल्याणपुर स्थित जग्गामा आवास परियोजनाको कार्य अगाडी बढाउन स्वीकृति प्रदान गर्ने । 	कार्यान्वयन भएको
२०६६.९.२८	११९२	<ul style="list-style-type: none"> कर्मचारी सञ्चय कोष, लेखापरीषक्षण समितिको गठन तथा संचालन कार्यविधि, २०६६ लाई स्वीकृति प्रदान गर्ने । 	कार्यान्वयन भएको
२०६६.९.९	११८८	<ul style="list-style-type: none"> लगनखेलको जग्गामा भवन बनाउने टेण्डर गर्ने । 	कार्यान्वयन भएको
		<ul style="list-style-type: none"> सिभिल इस्टेट्स प्रा.लि.लाई कर्जा स्वीकृती 	
२०६६.८.२५	११८५	<ul style="list-style-type: none"> नेपाल विकास बैंकको मुद्धतिमा जोखिम व्यवस्थाका लागि व्यवस्थापनलाई नीतिगत व्यवस्थाका लागि निर्देशन । 	कार्यान्वयन भएको
२०६६.६.२८	११८३	<ul style="list-style-type: none"> एलाइन्स ईन्स्योरेन्स कम्पनीको हकप्रद शेयर खरिद गर्ने 	कार्यान्वयन भएको
२०६६.७.४	११८२	<ul style="list-style-type: none"> पोखारा नगर विकासको ७ रोपनी १० आना जग्गा प्राति रोपनी ५० लाखका दरले भुक्तानी गरी खरिद गर्ने । 	कार्यान्वयन भएको
२०६६.६.५	११८१	<ul style="list-style-type: none"> आर्थिक वर्ष २०६६/६७ को वार्षिक कार्यक्रम तथा बजेट स्वीकृत 	कार्यान्वयन भएको
२०६६.५.३१	११८०	<ul style="list-style-type: none"> सञ्चयकर्ता दुर्घटना क्षतिपुर्ति तथा काजकृया खर्च अनुदानको रकम वृद्धि गर्ने । 	कार्यान्वयन भएको
२०६६.५.१०	११७६	<ul style="list-style-type: none"> कोषमा कार्यरत कर्मचारीको साविकमा कायम रहेका विभिन्न शिर्षकको भत्ता एकिकरण गरी कोष भत्ता नामाकरण गर्न तथा त्यस्तो भत्तामा पूनरावलोकनका गर्न स्वीकृतीका लागि नेपाल सरकार, अर्थ मन्त्रालय समक्ष प्रस्तुत गर्ने । 	कार्यान्वयन भएको
२०६६.४.६	११७३	<ul style="list-style-type: none"> कोषले सञ्चयकर्तालाई प्रदान गर्ने तथा सञ्चयकर्ता सापटीमा कोषले लिने व्याज दरमा पुनरावलोकन गर्ने । 	कार्यान्वयन भएको

२.३ आर्थिक वर्ष २०६६/६७ को अवधिमा भएका उपलब्धिमूलक प्रयासहरू:

(क) सञ्चयकर्तालाई प्रदान गरिने व्याजदर तथा अन्य सामाजिक सुरक्षण सुविधामा पुनरावलोकन :

- वाणिज्य बैंकहरूको निक्षेपको वर्तमान व्याजदर, कोषको कुल स्रोत र सोको परिचालनको स्थिति, लगानीको संरचनाअनुरूप प्राप्त हुने प्रतिफलदर, कोषको संचालन तथा व्यवस्थापन खर्चको स्थिति, लगानी जोखिमको अवस्था, सञ्चयकर्तालाई कोषले प्रदान गर्ने तथा सञ्चयकर्ताबाट कोषले लिने व्याजदरबीचको अन्तर, कोषले लागू गरेका सामाजिक सुरक्षण सुविधाहरूको अवस्था आदिको विश्लेषणको आधारमा आर्थिक वर्ष २०६६/६७ को अवधिमा कोषले सञ्चयकर्तालाई प्रदान गर्ने व्याजदर साविकको ५.५० प्रतिशतमा १.०० प्रतिशत थप गरी ६.०० प्रतिशत कायम गरिएको छ । सोहि अनुरूप सञ्चयकर्ता सापटीमा सञ्चयकर्ताबाट लिने व्याजदर समेत पुनरावलोकन गरिएको छ ।
- सामाजिक सुरक्षा कार्यक्रम अन्तर्गत सञ्चयकर्ता दुर्घटना क्षतिपूर्ति योजनाको रकममा साविकको ६५ हजार बाट बृद्धि गरी ७५ हजार र सञ्चयकर्ता काजकृया अनुदानको रकममा साविकको ८ हजारबाट बृद्धि गरी १० हजार कायम गरिएको छ ।
- कोषमा साविकमा कायम रहेको सञ्चयकर्ता अतिरिक्त सुविधाको स्वरूपमा, वर्तमान सञ्चयकर्ताको योगदानको प्रतिफलबाट वर्तमान सञ्चयकर्ता नै लाभान्वित हुने गरी सुधार गर्नुपर्ने आवश्यकता महसुस गरी सञ्चयकर्ता अतिरिक्त सुविधा कोषमा जम्मा भएको रकमलाई सञ्चयकर्ताको योगदान अवधि र सञ्चयकोष मौज्जातको आधारमा न्यूनतम ०.३३ प्रतिशतदेखि अधिकतम ४.२९ प्रतिशतसम्मका दरले हुने कुल रकम रु. २ अर्ब १४ करोड सञ्चयकर्ताको व्यक्तिगत खातामा जम्मा गरी सञ्चयकर्ता अतिरिक्त सुविधा योजनालाई वि.सं. २०६७ बैसाखदेखि स्थगन गरिएको छ । साथै, कोषको सञ्चालन वचतका आधारमा सञ्चयकर्तालाई प्रत्येक वर्ष मुनाफा वितरण गर्ने नीति अवलम्बन गरिएको छ ।
- तदनुरूप, आर्थिक वर्ष २०६५/६६ को लेखापरीक्षण पश्चात कायम भएको ८० करोड ९२ लाख सञ्चालन वचत मध्ये रु. ६४ करोड ७५ लाख कर्मचारी सञ्चयकोष ऐन २०१९ को दफा १५ (६) बमोजिम संचयकर्ताको आर्थिक वर्ष २०६५/६६ को सञ्चयकोष रकमको शुरु मौज्जातमा एक प्रतिशतका दरले मुनाफा वितरण गरी सञ्चयकर्ताको खातामा जम्मा गरिएको छ ।
- आर्थिक वर्ष २०६६/६७ को अवधिमा सामाजिक सुरक्षण कार्यक्रम अन्तर्गत, १२९७५ जना संचयकर्तालाई रु १३ करोड ८४ लाख सञ्चयकर्ता अतिरिक्त सुविधा बापत, ४०९ जना सञ्चयकर्तालाई रु. २ करोड ४४ लाख दुर्घटना क्षतिपूर्ति बापत र ९०६ जना सञ्चयकर्तालाई रु. ७८ लाख काजकृया अनुदान बापत प्रदान गरिएको छ । त्यसैगरी नेपाल सरकारबाट सोधभर्ना प्राप्त हुने कल्याणकारी योजना बीमा बापत ४५१ जना सरकारी सेवा तर्फका सञ्चयकर्तालाई रु. ५ करोड १ लाख प्रदान गरिएको छ ।
- सामाजिक सुरक्षणको क्षेत्रमा कोषको दायरा विस्तार गरी कोषलाई अन्तर्राष्ट्रियस्तरको सामाजिक सुरक्षण संस्थाको रूपमा स्थापना गर्ने दीर्घकालीन सोचलाई मूर्तरूप प्रदान गर्न तथा अन्तरराष्ट्रिय प्रचलन अनुरूप स्वास्थ्य बीमाको राष्ट्रिय आवश्यकता पुरा गर्न सेवा निवृत्त सञ्चयकर्तालाई समेत समेट्ने गरी अंशदानमुखी स्वास्थ्य बीमा योजनाको कार्यान्वयनका लागि सम्भाव्यता र स्वरूप निरूपण गर्न संचालक समितिबाट गठित उपसमितिबाट अध्ययन प्रारम्भ गरिएको छ ।

(ख) स्रोत परिचालन तथा असूली

- बहुचर्चित एवम् राष्ट्रिय महत्वको माथिल्लो तामाकोशी जलविद्युत परियोजनामा कर्मचारी सञ्चय कोषबाट रु. १० अर्ब ऋण प्रदान गर्ने सम्बन्धमा कोष र नेपाल विद्युत प्राधिकरणबीच मिति २०६७

साउन १४ मा ऋण सम्भौता सम्पन्न भएको छ । यस सम्भौताबाट कोषका सञ्चयकर्ताले सो परियोजनाको कुल २ अर्ब रुपैया बराबरको शेयरमा सहभागिता जनाउन पाउने भएका छन् ।

- विगत वर्षहरुमा मुद्दती निक्षेपको ब्याजदर अत्यन्त न्यून रहेका कारण मुद्दती निक्षेप प्रतिको निर्भरता कायम रहिरहँदा सञ्चयकर्ताको अपेक्षा अनुरूपको प्रतिफल प्रदान गर्न कठिनाई हुने देखिएको तथा मुलुकको भौतिक पूर्वाधार विकासप्रतिको कोषको जिम्मेवारी समेतलाई दृष्टिगत गरी “कोषको स्रोतलाई भौतिक पूर्वाधार विकासको क्षेत्रमा प्रवाह गरी बैंकहरुको मुद्दती निक्षेप प्रतिको निर्भरता कम गर्दै जाने” रणनीति तय गरिएकोमा विगत केही समय यता मुद्दती निक्षेपको ब्याजदरमा सुधार आएका कारण परियोजना कर्जाबाट प्राप्त हुने सरह प्रतिफल मुद्दती निक्षेपबाट नै प्राप्त गर्न सकिने भएकोले तत्कालीन परिस्थितिको प्रतिस्पर्धात्मक लाभ सञ्चयकर्ताको हितमा उपयोग गर्ने उद्देश्यले मुद्दती निक्षेपको लगानीलाई निरन्तरता दिईएको छ ।
- परियोजना कर्जाको असूलीलाई प्रभावकारी बनाईएका कारण कर्जा बर्गिकरणको आधारमा साविकमा कर्जा नोक्सानी व्यवस्था गरिएको मध्ये आर्थिक वर्ष २०६६/६७ मा रु. रु.१३ करोड ४ लाख रिभर्स गरी नियमानुसार आम्दानी जनाईएको छ ।

(ग) कोषको स्वामित्वमा रहेका जग्गाहरुको व्यावसायिक उपयोग:

कोषको सन्दर्भमा भवन तथा आवास निर्माण तर्फको लगानी सुरक्षा, प्रतिफल एवम् सञ्चयकर्ताको हितको दृष्टिकोषबाट उपयुक्त रहेको हुँदा कोषको स्वामित्वमा रहेका जग्गाहरुको व्यावसायिक उपयोग गरी कोषको आयमा वृद्धि गर्ने रणनीति अवलम्बन गरिए अनुरूप, आगामी तीन वर्ष भित्र सम्पन्न गर्ने गरी व्यावसायिक भवन तथा आवास निर्माण सम्बन्धी देहायका पाँचवटा परियोजना कार्यान्वयको चरणमा रहेका छन् । यी पाँचवटा परियोजनामा कुल २ अर्ब रुपैया भन्दा बढी प्रवाह हुनेछ :

- कोषको लगनखेलस्थित करिब ६ रोपनी जग्गामा करिब ८३ हजार वर्गफिट क्षेत्रफलको ९ तले अत्याधुनिक व्यावसायिक भवन निर्माणकालागि सम्पूर्ण प्रक्रिया पूरा गरी ठेकेदारसँग सम्भौता सम्पन्न भएको छ । दुई वर्ष भित्र निर्माणकार्य सम्पन्न हुने यस परियोजनाको कुल लागत रु. ३१.२६ करोड रहेको छ ।
- चितवन जिल्ला, भरतपुर नगरपालिको यज्ञपुरीमा रहेको करिब ५ बिघा जग्गामा सञ्चयकर्ता आवास आयोजना सञ्चालन गर्न प्रारम्भिक ड्रईड, डिजाईन सहितको परिमार्जित गुरु योजना स्वीकृत भई बोलपत्र आह्वान गर्ने अन्तिम तयारी भइरहेको छ । यस परियोजना अन्तर्गत १२९ वटा आवासिय भवन र एउटा व्यावसायिक भवन निर्माण हुनेछ । आवासिय भवनहरु सञ्चयकर्तालाई पहिलो प्राथमिकतामा राखी बिक्री गरिने छ ।
- काठमाडौंको टेकुस्थित कोषको करीब १९ रोपनी जग्गामा सुविधा सम्पन्न बहुतले अपार्टमेन्ट भवन निर्माण गर्ने गरी विज्ञ समूहबाट सम्भाव्यता अध्ययन गराईएकोमा सोको प्रतिवेदन प्राप्त भईसकेको छ । यस परियोजना अन्तर्गत एक बेसमेन्टसहित १४ तलाका तीनवटा भवनमा कुल तीनसयवटा आवास ईकाईहरुको निर्माण हुनेछ ।
- इटहरी नगरपालिकामा रहेको करिब १ बिघा ५ कठ्ठा जग्गामा एकसय पचासवटा संयुक्त आवास, एयटा बहुउद्देशीय व्यावसायिक भवन र एउटा कार्यालय भवन निर्माण गर्ने गरी सम्भाव्यता अध्ययन भईरहेको छ ।
- कोषको पुल्चोकस्थित २ रोपनी जग्गामा केन्द्रीय कार्यालय भवन निर्माण गर्न नियुक्त

परामर्शदाताबाट प्राप्त भवनको डिजाइन, लागत अनुमान स्वीकृती र बोलपत्र कागजात तयारीको कार्य सम्पन्न भई नक्शा पासको प्रक्रियामा रहेको छ । एक भूमिगत तला र एक अर्धभूमिगत तला सहित ११ तले सो भवनको कुल क्षेत्रफल ४१ हजार वर्गफिट हुनेछ ।

(घ) सञ्चयकर्ता सेवा :

सञ्चयकर्ताको हित र सन्तुष्टि नै कर्मचारी सञ्चय कोषको पहिलो लक्ष्य हो । तदनुरूप, कोषका सम्पूर्ण नीति, कार्यक्रम तथा क्रियाकलापहरु सञ्चयकर्ताको हित र सन्तुष्टिबाट नै निर्देशित रहेका छन् । सञ्चयकर्ताई प्रदान गरिने व्याज तथा सामाजिक सुरक्षण सुविधाको नियमितरूपमा पूनरावलोकन गर्नु, सञ्चयकर्ताको हितका लागि बैंकहरुको भन्दा धेरै सस्तो व्याजदरमा घर सापटी सुविधा प्रदान गर्नु, घर सापटीको दायरा क्रमशः विस्तार गर्दै लैजानु, सञ्चयकर्ताले आफ्नो हिसाब विवरण आफ्नो Personal Computer बाट हेर्न पाउने गरी e-service को प्रारम्भ र विस्तार गर्नु, सञ्चयकर्ताको हिसाब SMS बाट प्राप्त गर्ने प्रक्रियाको थालनी गर्नु, कोषको स्रोत परिचालनमा सञ्चयकर्ताको सहभागिता सुनिश्चित गर्नु, सञ्चयकर्ताको लागि आवास परियोजनाको प्रारम्भ गर्नु, सञ्चयकर्ताले कोषको केन्द्रीय कार्यालय वा कुनै पनि शाखा कार्यालयबाट सापटी, भुक्तानी लगायतका सुविधा पाउने गरी Computer Online सेवाको विस्तार गर्नु, नियमितरूपमा सञ्चयकर्ता अन्तरक्रिया कार्यक्रम सञ्चालन गर्नु आदि यस अवधिमा भएका सञ्चयकर्ताको हित र सन्तुष्टिप्रति परिलक्षित केही उल्लेख्य प्रयासहरु हुन ।

(सञ्चयकर्ता सेवा सम्बन्धी कारोवारको विवरण परिशिष्ट ५ र ६ मा प्रस्तुत गरिएको छ ।)

(ङ) कोषको दायरा विस्तार :

निजी एवम् सङ्गठित क्षेत्रका कामदार तथा कर्मचारीलाई कोषमा आवद्ध गरी कोषको दायरा विस्तार गर्ने क्रममा आर्थिक वर्ष २०६६/६७ को अवधिमा १५२ वटा निजी संस्थाका करिव ५ हजार कामदार तथा कर्मचारीलाई कोषमा आवद्ध गरिएको छ ।

(च) नीतिगत सुधार:

- कोषको परियोजना कर्जा असूलीलाई व्यवस्थित र थप प्रभावकारी बनाउन परियोजना कर्जा असूली तथा अपलेखन कार्यविधि, २०६६ कार्यान्वयन गरिएको छ ।
- कोषको कर्जा नोक्सानी व्यवस्थालाई Banking Prudential Norms अनुरूप बनाउन कोषको प्रचलित लगानी नीति, २०६१ मा संशोधन गरिएको छ ।
- नेपाल सरकारले अवलम्बन गरेको समावेशीकरणको नीति अनुरूप कोषको सेवालालाई समावेशी चरित्रको बनाउन कर्मचारी सञ्चय कोष, कर्मचारी सेवा शर्त नियमावली, २०४८ (सातौं संशोधन) स्वीकृतीकालागि नेपाल सरकार समक्ष प्रस्तुत गरिएको छ ।
- कर्मचारी सञ्चय कोष, लेखापरीक्षण समिति गठन तथा संचालन कार्यविधि, २०६६ लागू गरी सो बमोजिम लेखापरीक्षण समिति गठन गरिएको छ ।
- कोषको आन्तरिक लेखापरीक्षण र आन्तरिक नियन्त्रण प्रणालीलाई थप प्रभावकारी बनाउन आन्तरिक लेखापरीक्षण निर्देशिका, २०६६ कार्यान्वयन गरिएको छ ।
- विद्युतीय माध्यममा रहेको अभिलेखहरुको व्यवस्थापनलाई समेत सम्बोधन गर्ने कोषका प्रचलित कागज धूल्याउने कार्यविधिमा संशोधन गरिएको छ ।

(छ) संरचनागत सुधार:

कोषको संगठनात्मक संरचनाका समसामयिक सुधार गर्न तथा कार्यबोझको विश्लेषणको आधारमा आवश्यक कर्मचारी दरवन्दी यकिन गर्न संचालक समितिबाट गठित उपसमितिबाट अध्ययन प्रारम्भ भएको छ । साविकमा “ख” वर्गमा रहेको शाखा कार्यालय धनगढीलाई सञ्चयकर्ता घर सापटी कार्यक्रम समेत कार्यान्वयन गर्ने गरी “क” वर्गमा परिवर्तन गरी हाल कोषको कुल कर्मचारी दरवन्दी संख्यामा थप नहुनेगरी उक्त शाखामा विद्यमान कर्मचारी दरवन्दीमा समेत परिमार्जन गरिएको छ ।

(ज) कर्मचारी व्यवस्थापन :

- नेपाल सरकारको स्वीकृतिमा २०६६ साउन देखि लागू हुने गरी कर्मचारीको आर्थिक सूविधामा गरिएको समसामयिक पूनरावलोकन, कार्यसम्पादनको उत्कृष्टताको आधारमा गत बैशाख महिनामा कर्मचारीलाई प्रदान गरिएको ग्रेड पुरस्कार, कर्मचारी सापटी प्रक्रियामा गरिएको सुधार तथा कर्मचारी सेवा शर्त नियमावलीको सातौं संशोधन मार्फत कोषमा कार्यरत कर्मचारीको उत्प्रेरणा र मनोबलमा थप उर्जा प्रदान गर्ने प्रयास गरिएको छ ।
- कोषमा प्रचलित प्रोत्साही पुरस्कार तथा दण्ड सम्बन्धीकार्यविधि (संशोधन सहित), २०३३ अनुरूप कार्यसम्पादन मुल्यांकनको उत्कृष्टताको आधारमा आर्थिक वर्ष २०६६/६७ को अवधिमा कोषमा कार्यरत ८१ जना कर्मचारीहरूलाई ग्रेड पुरस्कार प्रदान गरिएको छ ।
- आर्थिक वर्ष २०६७/६८ को अवधिमा कोषमा कार्यरत ११७ जना कर्मचारीहरूलाई विभिन्न स्वदेशी तालिम प्रदायक संस्थाहरूबाट संचालित कोषको सेवाका लागि सान्दर्भिक विभिन्न विषयको तालिम कार्यक्रमहरूमा सहभागी गराइएको छ ।

(झ) अन्तरराष्ट्रिय तालिम तथा सेमिनारमा सहभागिता:

- Asian Development Bank र Prince of Wales "P8" Group of Large Pension and Sovereign wealth Funds को संयुक्त आयोजनामा जुन १६ देखि १८ २०१० मा दक्षिण कोरियाको सिओलमा सम्पन्न Asia climate and Investment "P80" Summit मा कोषका प्रशासक डा. रमेशकुमार भट्टराई सहभागी हुनु भयो ।

(ञ) सञ्चयकर्ता अन्तरकृया कार्यक्रम:

कोषबाट सञ्चयकर्तालाई प्रदान हुने सेवा, सुविधा र सोको प्रक्रियाका बारेमा सञ्चयकर्तालाई सुसूचित गराई सञ्चयकर्ता सचेतना अभिवृद्धि गर्न, नयाँ कार्यालयलाई कोष प्रति आकर्षित गर्न, तथा कोषका गतिविधि तथा क्रियाकलापलाई जवाफदेहीपूर्ण र पारदर्शी बनाई संस्थागत सुशासन कायम गर्ने उद्देश्यले आर्थिक वर्ष २०६६/६७ को अवधिमा देहायबमोजिम सञ्चयकर्ता अन्तर्क्रिया कार्यक्रम सञ्चालन गरिएको छ :

क्र.सं.	मिति	सहभागी सञ्चयकर्ता	सहभागी संख्या
१	२०६६ असोज २ गते	सार्वजनिक सस्थानका लेखा प्रमुखहरु	५२
२	२०६६ मार्ग ९ गते	निजी क्षेत्रका होटेल, क्यासिनो र अन्य प्रतिष्ठानका लेखा प्रमुखहरु	२१
३	२०६६ मार्ग २२ देखि पौष २६सम्म	उपत्यका बाहिरका नेपाली सेनाका सैनिक पृतना अर्न्तगत लेखा अधिकृत, लेखा कर्मचारी, कम्प्युटर अपरेटर तथा पे-फाँटमा काम गर्ने कर्मचारीहरु (प्रत्येक पृतनामा बेगलाबेगलै कार्यक्रम भएको)	२६३
४	२०६६ मा १५ गते	उपत्यका स्थित नेपाल सरकारका विभिन्न मन्त्रालय तथा विभागस्तरीय कार्यालयका लेखा प्रमुखहरुसँग अन्तरक्रिया	६१
५	२०६६ मा ४ गते	काठमाण्डौं उपत्यका स्थित विद्यालयका, प्रिन्सिपल तथा लेखा प्रमुखहरुसँग अन्तरक्रिया	७०
६	२०६६ मा ०५ गते	होटेल तथा क्यासिनोका लेखा प्रमुखहरु सँग अन्तरक्रिया	२५
७	२०६६ फागुन १२ गते	सशस्त्र प्रहरी तर्फका कार्यालयका Computer Operator र लेखापालहरुसँग अन्तरक्रिया	५५
८	२०६७ जेठ १३ गते	नेपाल प्रहरीतर्फ-काठमाडौं उपत्यका स्थित कार्यालयका लेखा प्रमुखहरुसँग अन्तरक्रिया	४२
९	२०६७ वैशाख २२ गते	नेपाली सेनाका Digital फाँटवारी पठाउने सम्बन्धित अधिकृत/कर्मचारीहरुसँग अन्तरक्रिया	५८
१०	२०६७ असार १६ गते	नेपाल सरकारका विभिन्न मन्त्रालय तथा विभागस्तरीय कार्यालयका लेखा प्रमुखहरु सँग अन्तरक्रिया	५७

भाग ३
आर्थिक वर्ष २०६६/६७ को वित्तीय विवरण तथा लेखा परीक्षण

३.१ आर्थिक वर्ष २०६६/६७ को वित्तीय विवरणहरु (लेखापरीक्षण सम्पन्न)

कर्मचारी सञ्चय कोष
(कर्मचारी सञ्चय कोष ऐन, २०१९ बमोजिम स्थापित)

वासलात
२०६७ आषाढ मसान्त

विवरण	अनुसूची	यस वर्षको	गत वर्षको
		रु.	रु.
१. कोषको स्रोत			
सञ्चय कोष	१	८६,७०४,७४९,५३६	७२,६४९,७९९,६७९
मुनाफाबाट सिर्जना गरिएको जगेडा तथा अन्य कोष	२	३,१७५,२५६,६३९	४,५२४,५८६,०७०
पूँजीगत जगेडा कोष	३	-	-
दायित्वहरु	४	१२१,४४४,३५१	५३,९०१,५६२
व्यवस्थाहरु	५	३८९,३६२,७८९	३२८,६९८,१४९
जम्मा		९०,३९०,८१३,३१५	७७,५५६,९८५,४६०
२. कोषको उपयोग			
नगद तथा बैंक मौज्दात	६	२,०७३,०४२,२१५	३,१२४,५२२,३३१
राष्ट्रिय बचतपत्र तथा ऋणपत्रमा लगानी	७	७,०२७,६२५,०९९	६,९५३,६३८,४४५
मुद्दी निक्षेपमा लगानी	८	३०,९१०,०००,०००	२५,४५०,०००,०००
डिभेन्चरमा लगानी	९	-	-
शेयरमा लगानी	१०	१,०००,३२६,७५९	९०५,७२१,०९८
परियोजना कर्जा	११	३,६२५,४१५,२९२	३,५००,५४०,०८३
सञ्चयकर्ता सापटी	१२	४३,७८७,२१७,४५८	३५,९०४,२४५,९१०
आवास परियोजनामा लगानी	१३	१,१२७,१४७	१,८७९,४२०
स्थिर सम्पत्तिमा लगानी	१४	३६३,०३६,५१३	३७०,४४५,४२०
स्थिर सम्पत्ति	१५	४९७,९५१,५८७	४५१,७०७,७८७
निर्माणाधीन सम्पत्ति	१६	४,८४०,६४६	१,९२१,६९५
विविध सम्पत्ति	१७	१,१००,२३०,५९९	८९२,३६३,२७१
जम्मा		९०,३९०,८१३,३१५	७७,५५६,९८५,४६०

आय-व्ययको विवरण

२०६६ श्रावण १ गतेदेखि २०६७ आषाढ मसान्तसम्म

विवरण	अनुसूची	यस वर्षको	गत वर्षको
		(रु.)	(रु.)
१) ऋण तथा लगानीबाट आम्दानी	१८	६,८०५,३३४,५३५	४,९८३,१७५,३१६
२) ब्याज खर्च	१९	५,२७१,८५३,३१८	३,८६१,६९७,४१२
३) कुल मुनाफा (१-२)	-	१,५३३,४८१,२१७	१,१२१,४७७,९०४
४) विविध आम्दानी	२०	५८,७३६,२७२	४,७०४,४१३
५) व्यवस्थापन खर्च		३२६,१२८,४३२	२६८,९२६,९६५
क) कर्मचारी खर्च	२१	२४३,६०६,८०५	१९२,३४८,८५३
ख) संचालन खर्च	२२	५६,३२४,३७४	५१,४४१,७७०
ग) ह्रास खर्च	२३	२१,६१८,५३५	२०,९३४,२९७
ड.) वित्तीय खर्च		४,५७८,७१८	४,२०२,०४५
६) कर्जा तथा लगानी जोखिम व्यवस्थाको अधिको मुनाफा (३+४-५)	-	१,२६६,०८९,०५७	९०७,२५५,३५२
७) कर्जा तथा लगानी जोखिमको व्यवस्था	२४	१३०,४५०,१०९)	१३४,६७१,०५०
८) कर्जा तथा लगानी जोखिमको व्यवस्था पछिको मुनाफा (६-७)	-	१,३९६,५३९,१६६	७७२,५८४,३०२
९) विगत वर्षको आम्दानी (खर्च)		६१,८३७,५३५	३६,६३६,३८६
१०) खुद मुनाफा		१,४५८,३७६,७०१	८०९,२२०,६८८
खुद मुनाफा बाँडफाँड			
विवरण		यस वर्षको रु.	गत वर्षको रु.
जगेडा कोषमा सारेको		१९८,३७६,७०१	२२०,६८८
सञ्चयकर्ता कल्याणकारी कोषमा सारेको		५०,०००,०००	४१,५००,०००
सञ्चयकर्ता अतिरिक्त सुविधा कोषमा सारेको		-	-
निवृत्तिभरण कोषमा सारेको		७०,०००,०००	७०,०००,०००
कर्मचारी कल्याणकारी कोषमा सारेको		५०,०००,०००	५०,०००,०००
मुनाफा बाँडफाँड कोषमा सारेको		१,०९०,०००,०००	४७,५००,०००
जम्मा खुद मुनाफा		१,४५८,३७६,७०१	८०९,२२०,६८८

नगद प्रवाह विवरण
आर्थिक वर्ष २०६६/६७

विवरण	यस वर्ष	गत वर्ष
१. कार्य सञ्चालनबाट नगद प्रवाह		
• यस वर्षको खुद मुनाफा (न्यून)	१,४५८,३७६,७०१	८०९,२२०,६८८
• ह्रास कटौतीमा वृद्धि (न्यून)	२१,६१८,५३५	२०,९३४,२९७
• अपलेखन खर्चमा वृद्धि (न्यून)	४२,८२८,५९८	३२,८४५,३९३
• विविध व्यवस्थाहरुमा वृद्धि (न्यून)	(१३०,४५०,१०९)	१३४,६७१,०५०
• व्याज खर्च	५,२७१,८५३,३१८	३,८६१,६९७,४१२
• अन्य दायित्व तथा व्यवस्थाहरुमा वृद्धि (न्यून)	७१,२८४,०३५	७६,४०३,६४५
• विविध सम्पत्तिमा कमी (वृद्धि)	(२०७,८६७,३२८)	(२५१,३०४,०६२)
जम्मा	६,५२७,६४३,७५०	४,६८४,४६८,३४३
२. वित्तीय श्रोतबाट नगद प्रवाह		
• सञ्चय कोषमा वृद्धि (कमी)	९,१०८,२६७,३६५	६,२४६,२७२,७०९
• जगेडा कोषहरुमा आम्दानी (खर्च)	(३,११७,८७३,०१८)	(२४१,५२०,४०५)
जम्मा	५,९९०,३९४,३४७	६,००४,७५२,३०४
३. लगानीमा नगद प्रवाह		
• राष्ट्रिय वचतपत्र तथा ऋणपत्र अवधि समाप्त (थप लगानी)	(७३,९८६,६५४)	(१,६५५,९६७,६००)
• शेयर विक्रि (थप लगानी)	(९४,६०५,६६१)	(४४,२३५,१५०)
• मुद्दती निक्षेप अवधि पुगेको (थप लगानी)	(५,४५६,०००,०००)	(१,६३६,०००,०००)
• परियोजना कर्जा असुली (थप लगानी)	१५,७६४,८३६	५९,७८७,७०८
• सञ्चयकर्ता सापटी असुली (थप लगानी)	(७,८९७,१६१,४८४)	(६,१२८,२५५,९४१)
• आवास परियोजना असुली (थप लगानी)	७५२,२७३	१,१९१,३५४
• स्थिर सम्पत्ति विक्रि (खरिद)	(६४,२८१,५२३)	(२४,६५६,५९३)
जम्मा	(१३,५६९,५१८,२१३)	(९,४२८,१३६,२२१)
४. खुद नगद प्रवाह (१+२+३)	(१,०५१,४८०,११६)	,२६१,०८४,४२६
५. शुरु नगद तथा बैंक मौज्दात	३,१२४,५२२,३३१	१,८६३,४३७,९०५
६. अन्तिम नगद तथा बैंक मौज्दात (४+५)	२,०७३,०४२,२१५	३,१२४,५२२,३३१

सञ्चय कोष

अनुसूची १

विवरण	शुरु मौज्दात	संकलन	समायोजन	भुक्तानी	ब्याज थप	यस वर्षसम्मको	गत वर्षसम्मको
	(रु.)	(रु.)	(रु.)	(रु.)	(रु.)	(रु.)	(रु.)
निजामती	२२,३९७,०९९,१३५	२,३४८,२११,९७४	(१०९,७६९,७१२)	१,१८०,५७४,९७३	१,४५२,२३५,४०२	२४,९०७,२०१,८२७	२२,३९७,०९९,१३५
प्रहरी	८,५६३,३४८,२४०	१,७२६,२६९,३५१	११६,२०८,१२४	१३४,९८४,३७७	६०६,३०८,०१७	१०,८७७,१४९,३५५	८,५६३,३४८,२४०
जङ्गी	९,०१४,७२२,२२५	१,८७८,०९४,१९१	१३३,८४६,८१४	१२१,८७६,६८२	६४२,००८,०९५	११,५४६,७९४,६४२	९,०१४,७२२,२२५
शिक्षा	१९,०३४,७८८,७१३	२,३३७,९०५,४५२	५३९,८९६,३८१	३६०,९७६,९३४	१,३०८,३५४,०८१	२२,८५९,९६७,६९३	१९,०३४,७८८,७१३
संस्थान	१३,६३९,८४१,३६६	२,३८६,३९६,५५६	२००,०६४,७६५	६५२,२२३,४५६	९३९,५५६,७८८	१६,५१३,६३६,०१९	१३,६३९,८४१,३६६
अन्य संस्था	-					-	-
जम्मा	७२,६४९,७९९,६७९	१०,६७६,८७७,५२४	८८०,२४६,३७२	२,४५०,६३६,४२२	४,९४८,४६२,३८३	८६,७०४,७४९,५३६	७२,६४९,७९९,६७९

मुनाफाबाट सिर्जना गरिएको जगेडा तथा अन्य कोष

अनुसूची २

विवरण	शुरु मौज्दात	यस वर्षको व्याज	यस वर्षको खर्च	रकमान्तर	यस वर्षको बाँडफाँड	यस वर्षसम्मको	गत वर्षसम्मको
	(रु.)	(रु.)	(रु.)	(रु.)	(रु.)	(रु.)	(रु.)
साधारण जगेडा कोष	६८८,७४०,०९८	५५,०९९,२०८	-	१९२०५३८४५	१९८,३७६,७०१	७५०,१६२,१६२	६८८,७४०,०९८
सञ्चयकर्ता कल्याणकारी कोष	६७१,१४१,६७१	५३,६९१,३३४	३१,५१७,५३०		५०,०००,०००	७४३,३१५,४७५	६७१,१४१,६७१
सञ्चयकर्ता अतिरिक्त सुविधा योजना कोष	२,०३१,२१३,६४२	१६२,४९७,०९१	२,३८५,७६४,५७८	१९२०५३८४५	-	-	२,०३१,२१३,६४२
निवृत्तिभरण कोष	३३९,३९९,५४५	२७,१५१,९६४	३९,८५६,३२१		७०,०००,०००	३९६,६९५,१८८	३३९,३९९,५४५
कर्मचारी कल्याणकारी कोष	१४६,५९१,११४	११,७२७,२८९	३२,७९२,०५८		५०,०००,०००	१७५,५२६,३४५	१४६,५९१,११४
मुनाफा बाँडफाँड कोष	६४७,५००,०००	-	६२७,९४२,५३१		१,०९०,०००,०००	१,१०९,५५७,४६९	६४७,५००,०००
जम्मा	४,५२४,५८६,०७०	३१०,१६६,८८६	३,११७,८७३,०१८	-	१,४५८,३७६,७०१	३,१७५,२५६,६३९	४,५२४,५८६,०७०

पूँजीगत जगेडा कोष

अनुसूची ३

विवरण	शुरु मौज्दात	यस वर्षको खर्च	यस वर्षको थप	यस वर्षसम्मको	गत वर्षसम्मको
	(रु.)	(रु.)	(रु.)	(रु.)	(रु.)
स्थिर सम्पत्ति पूनर्मुल्यांकन	०	०	०	०	०
लगानी पूनर्मुल्यांकन	०	०	०	०	०
अनुदान पाएको सम्पत्ति	०	०	०	०	०
जम्मा	०	०	०	०	०

दायित्वहरु

अनुसूची ४

विवरण	यस वर्षसम्मको	गत वर्षको
	(रु.)	(रु.)
कोषले अन्य निकायबाट लिएको धरौटी	२१,४१९,१६५	१८,३८२,०२३
अग्रिम आम्दानी	१,९६१,८८४	१,१३३,४८४
तिर्न बाँकी साहू (सण्डी क्रेडिटर्स)	२७,६४२,८२६	२२,८१९,९७४
अन्य तिर्न बाँकी हिसाब	९,५६२,१३४	३,५६४,६५०
भुक्तानी गर्न बाँकी सामान्य हिसाब	१,३२२,३६६	५,८८५,८३२
प्रत्याभुति/जमानतमा लिएको अल्पकालीन ऋण	-	-
आवास योजना अक्षयकोष	१,०००,०००	१,०००,०००
सञ्चयकर्ताको कोष/सापटी समायोजन	५८,५३५,९७६	१,११५,५९९
केन्द्रीय तथा शाखा हिसाब	-	-
ठमेल अन्तर शाखा हिसाब	-	-
पुल्चोक अन्तर शाखा हिसाब	-	-
सामान्य हिसाब १ कोष भुक्तानी	-	-
सामान्य हिसाब २ विशेष सापटी	-	-
सामान्य हिसाब ३ कर्मचारी सापटी	-	-
सामान्य हिसाब ४ अतिरिक्त सुविधा भुक्तानी	-	-
अन लाइन ९०% विशेष सापटी भुक्तानी	-	-
ड्राफ्ट इनट्रान्जिट	-	-
मार्गस्थ हिसाब (आइटम इन ट्रान्जिट)	-	-
अन्य दायित्वहरु	-	-
जम्मा	१२१,४४४,३५१	५३,९०१,५६२

व्यवस्थाहरु

अनुसूची ५

विवरण	यस वर्षको	गत वर्षको
	(रु.)	(रु.)
कर्मचारी सम्बन्धी व्यवस्थाहरु	३८७,०९०,७३५	३२६,२८५,२०६
आवास योजनाको आम्दानी व्यवस्था	१७४,०२८	३१४,९१७
अन्य व्यवस्था	२,०९८,०२६	२,०९८,०२६
जम्मा	३८९,३६२,७८९	३२८,६९८,१४९

नगद तथा बैंक मौज्जात

अनुसूची ६

विवरण	यस वर्षको अन्तिम मौज्जात रु.	गत वर्षको अन्तिम मौज्जात रु.
नगद:		
● नगद मौज्जात	३९५,९७५	५७८,७३९
● पेटीक्यास	-	-
जम्मा	३९५,९७५	५७८,७३९
बैंक मौज्जात:		
● नेपाल राष्ट्र बैंक	१४५,९५६,९९३	१,२१५,३३१,६१९
● नेपाल बैंक लिमिटेड	३५१,४८२,८४६	३१८,५३०,९९५
● राष्ट्रिय वाणिज्य बैंक	६५५,५७५,८००	६६५,७२२,५८१
● नविल बैंक लिमिटेड लि.	५६,८३५,९६८	४८,८१२,०२६
● नेपाल इनभेष्टमेन्ट बैंक लि.	३०५,२९९,२६४	४०३,९५६,११२
● स्टयाण्डर्ड चार्टर्ड बैंक लि.	९,७५८,२३२	१३,७९१,०३५
● कृषि विकास बैंक लि.	३२,८६६,६७८	२३,४७३,३२६
● हिमालयन बैंक लि.	६४,२३०,७३२	२३,२६२,५०३
● एस.बी.आई. बैंक लि.	७३,०३९,६७२	२०,६२७,९९५
● एभरेष्ट बैंक लि.	८८,२२४,११६	७९,८४२,९८८
● नेपाल बंगलादेश बैंक लि.	६,०८०,३५६	१७,१०८,६१६
● बैंक अफ काठमाण्डौं लि.	४,०९५,९६९	५,०५१,४३८
● नेपाल विकास बैंक लि.	१,३१२,५८७	१,२९८,७६३
● कुमारी बैंक लि.	३५४,५८५	१८,९१६,४३५
● एन. सी. सी. बैंक लि.	१४,६४३,८४८	४७,२०१,०४४
● लुम्बिनी बैंक लि.	६४,७७६,९०१	६२,०६८,०३५
● एन.आई.सी. बैंक लि.	२५,१७७,४२७	३४,१६९,२२०
● डेभलपमेन्ट क्रेडिट बैंक लि.	१२,१६३,०१४	१३,०९१,७८१
● माछापुच्छ्रे बैंक लि.	५८,५९४,८३७	४१,२१६,४२४
● सिद्धार्थ बैंक लि.	४२,३९८,६९८	४२,६८५,८७७
● ग्लोबल बैंक लि.	३०,५७०,४४९	३७,९८७
● सिटिजन बैंक लि.	२९,२०७,२६८	७,७४६,७९२
जम्मा	२,०७२,६४६,२४०	३,१२३,९४३,५९२
कुल जम्मा	२,०७३,०४२,२१५	३,१२४,५२२,३३१

राष्ट्रीय बचतपत्र तथा णपत्रमा लगानी

अनुसूची ७

विवरण	यस वर्षको	गत वर्षको
	(रु.)	(रु.)
विकास ऋण पत्र २०६७ क	-	२५०,०००,०००
विकास ऋण पत्र २०६७ ग	-	५८७,५००,०००
विकास ऋण पत्र २०६९	४००,०००,०००	-
विकास ऋण पत्र २०७०	७५०,०००,०००	७५०,०००,०००
विकास ऋण पत्र २०७१	५४७,६००,०००	५४७,६००,०००
विकास ऋण पत्र २०७१ क	४३०,२२५,०००	४३०,२२५,०००
विकास ऋण पत्र २०७१ ख	५४०,९७५,०००	५४०,९७५,०००
विकास ऋण पत्र २०७२ क	२३५,४५०,०००	२३५,४५०,०००
विकास ऋण पत्र २०७२ ग	४५०,०००,०००	-
विकास ऋण पत्र २०७२ ख	१६१,४००,०००	-
विकास ऋण पत्र २०७३	३२६,६५०,०००	३२६,६५०,०००
विकास ऋण पत्र २०७३ क	४२८,६००,०००	४२८,६००,०००
विकास ऋण पत्र २०७५	१०८,६५०,०००	१०८,६५०,०००
विकास ऋण पत्र २०७५ क	१,२५०,०००,०००	१,२५०,०००,०००
विकास ऋण पत्र २०७६	५४२,२५०,०००	५४२,२५०,०००
विकास ऋण पत्र २०७६ क	१६२,०००,०००	१६२,०००,०००
विकास ऋण पत्र २०७६ ख	३८,४५०,०००	१३८,४५०,०००
विकास ऋण पत्र २०७६ ग	६६,८२५,०००	६६,८२५,०००
ट्रेजरी विल	१८२,६१३,७००	२५६,१६७,६००
ऋणपत्रहरुमा प्रिमियम तिरेको	३०५,९३६,३९९	३३२,२९५,८४५
जम्मा	७,०२७,६२५,०९९	६,९५३,६३८,४४५

मुद्दती निक्षेपमा लगानी

अनुसूची ८

बैंकको नाम	यस वर्षसम्मको	गत वर्षसम्मको
	(रु.)	(रु.)
• राष्ट्रिय वाणिज्य बैंक	२,०८०,०००,०००	-
• नेपाल बैंक लिमिटेड	५००,०००,०००	-
• नेपाल इनभेष्टमेन्ट बैंक	४,७००,०००,०००	३,८५०,०००,०००
• नविल बैंक लिमिटेड	१,०००,०००,०००	१,०००,०००,०००
• कृषि विकास बैंक	१,९००,०००,०००	३,६००,०००,०००
• एस.बी.आई. बैंक	२,२००,०००,०००	१,८००,०००,०००
• हिमालयन बैंक	३,६००,०००,०००	१,२००,०००,०००
• बैंक अफ काठमाण्डौ	७५०,०००,०००	७००,०००,०००
• एभरेष्ट बैंक	१,६५०,०००,०००	१,८५०,०००,०००
• एन. सी. सी. बैंक	३५०,०००,०००	२५०,०००,०००
• लुम्बिनी बैंक	३००,०००,०००	२००,०००,०००
• एन.आई.सी. बैंक	१,१५०,०००,०००	१,६००,०००,०००
• डेभलपमेन्ट क्रेडिट बैंक	६५०,०००,०००	८५०,०००,०००
• नेपाल विकास बैंक	३२६,०००,०००	३३०,०००,०००
• माछापुच्छ्रे बैंक	१,४५०,०००,०००	१,१००,०००,०००
• सिद्धार्थ बैंक	१,३००,०००,०००	१,४००,०००,०००
• लक्ष्मी बैंक लि.	४००,०००,०००	१,३००,०००,०००
• कुमारी बैंक लि.	१,०००,०००,०००	१,०४०,०००,०००
• सिटीजन बैंक इन्टरनेशनल लि.	१,१००,०००,०००	१,२५०,०००,०००
• सनराईज बैंक	५००,०००,०००	७००,०००,०००
• बैंक अफ एसिया	५५०,०००,०००	२००,०००,०००
• प्राईम कमर्सियल बैंक	१,४३०,०००,०००	१,०६०,०००,०००
• ग्लोबल बैंक	१,०५०,०००,०००	१००,०००,०००
• एन.एम.वि बैंक	७००,०००,०००	४००,०००,०००
• किस्ट बैंक	६००,०००,०००	-
जम्मा	३१,२३६,०००,०००	२५,७८०,०००,०००
मुद्दति निक्षेप जोखिम व्यवस्था	३२६,०००,०००	३३०,०००,०००
खुद जम्मा	३०,९१०,०००,०००	२५,४५०,०००,०००

डिवेन्चरमा लगानी

अनुसूची ९

डिवेन्चर जारी गर्ने निकायको नाम	यस वर्षसम्मको	गत वर्षसम्मको
	(रु.)	(रु.)
१.	-	-
२.	-	-
जम्मा	-	-

शेयरमा लगानी

अनुसूची १०

शेयर जारी गर्ने निकायको नाम	यस वर्षसम्मको	गत वर्षसम्मको
	(रु.)	(रु.)
हिमालयन बैंक लि.	८,४००,०००	८,४००,०००
नेपाल एस.वि.आई. बैंक लि.	१५९,२१०,०००	९३,६००,०००
लुम्बिनी बैंक लि.	१८९,२०५,४००	१८९,२०५,४००
एभरेष्ट बैंक लि. (प्रिफरेन्स)	-	-
नेपाल विकास बैंक लि.	८,०००,०००	८,०००,०००
एन.आई.डि.सि. क्यापिटल मार्केट लि.	३०,०००	३०,०००
एलायन्स ईन्स्योरेन्स कम्पनि लि.	१६,५००,०००	७,५००,०००
नेपाल मर्चेण्ट बैंक एण्ड फा. कम्पनि लि.	१४९,६७९,६४८	१४९,६७९,६९८
नेपाल सि.एस.आई.डि. बैंक लि.	२४,०००,०००	२४,०००,०००
क्लिन ईनर्जि बैंक लि.	८२,५६०,०००	४८,०००,०००
एन.डि.ई.पि. वित्तिय संस्था लि.	७२,०००,०००	७२,०००,०००
राष्ट्रिय विमा संस्थान	२९८,७४१,७११	३१३,३०६,०००
जम्मा	१,००८,३२६,७५९	९१३,७२१,०९८
शेयर लगानी जोखिम व्यवस्था	८,०००,०००	८,०००,०००
खुद जम्मा	१,०००,३२६,७५९	९०५,७२१,०९८

परियोजना कर्जा

अनुसूची ११

विवरण	जमानत कर्जा		संस्थागत कर्जा		सहवित्तीयकरण कर्जा		कुल कर्जा	
	यस वर्ष सम्मको (रु.)	गत वर्ष सम्मको (रु.)	यस वर्ष सम्मको (रु.)	गत वर्ष सम्मको (रु.)	यस वर्ष सम्मको (रु.)	गत वर्ष सम्मको (रु.)	यस वर्ष सम्मको (रु.)	गत वर्ष सम्मको (रु.)
१. परियोजना कर्जा								
असल कर्जा	-	-	३,४९७,५०५,७६३	३,२८४,२१४,९१६	-	११७,४७६,५८१	३,४९७,५०५,७६३	३,४०१,६९१,४९७
पुनरसंरचना गरिएको			-	२५,०१३,७५५	२७,१७३,७६८	३७,४५७,३८३	२७,१७३,७६८	६२,४७१,१३८
कमसल			-	-	१३७,३७९,६७८	६२,३३६,०२२	१३७,३७९,६७८	६२,३३६,०२२
शंकास्पद			-	-	७२,१४५,५६०	६२,९०२,४७७	७२,१४५,५६०	६२,९०२,४७७
खराब	-	१८,७८३,५८६	६५,४५३,५०५	२५०,२८८,३२५	७०३,४३४,६५५	६६०,३८४,७२०	७६८,८८८,१६०	९२९,४५६,६३१
कुल कर्जा (क)	-	१८,७८३,५८६	३,५६२,९५९,२६८	३,५५९,५१६,९९६	९४०,१३३,६६१	९४०,५५७,१८३	४,५०३,०९२,९२९	४,५१८,८५७,७६५
२. कर्जा तथा लगानी जोखिम व्यवस्था								
असल	-	-	३४,९७५,०५७	३२,८४२,१४९	-	१,१७४,७६६	३४,९७५,०५७	३४,०१६,९१५
पुनरसंरचना गरिएको			-	३,१२६,७१९	३,३९६,७२१	४,६८२,१७३	३,३९६,७२१	७,८०८,८९२
कमसल			-	-	३४,३४४,९१९	१५,५८४,००६	३४,३४४,९१९	१५,५८४,००६
शंकास्पद			-	-	३६,०७२,७८०	३१,४५१,२३९	३६,०७२,७८०	३१,४५१,२३९
खराब	-	१८,७८३,५८६	६५,४५३,५०५	२५०,२८८,३२५	७०३,४३४,६५५	६६०,३८४,७२०	७६८,८८८,१६०	९२९,४५६,६३१
कुल व्यवस्था (ख)	-	१८,७८३,५८६	१००,४२८,५६२	२८६,२५७,१९३	७७७,२४९,०७५	७१३,२७६,९०३	८७७,६७७,६३७	१,०१८,३१७,६८२
३. गत वर्ष सम्मको कर्जा तथा लगानी जोखिम व्यवस्था (ग)	१८,७८३,५८६	१९,६९८,५८६	२८६,२५७,१९३	४४५,८७७,४८८	७१३,२७६,९०३	७६७,४३६,६३१	१,०१८,३१७,६८२	१,२३३,०१२,७०६
४. यस वर्षको थप व्यवस्था (ख-ग)	(१८,७८३,५८६)	(९१५,०००)	(१८५,८२८,६३१)	(१५९,६२०,२९५)	६३,९७२,१७२	(५४,१५९,७२९)	(१४०,६४०,०४५)	(२१४,६९५,०२३)
५. खुद कर्जा (क-ख)	-	-	३,४६२,५३०,७०६	३,२७३,२५९,८०३	१६२,८८४,५८६	२२७,२८०,२८०	३,६२५,४१५,२९२	३,५००,५४०,०८३

सञ्चयकर्ता सापटी

अनुसूची १२

विवरण	विशेष सापटी		पुरानो घर सापटी		घर सापटी २०५७		शैक्षिक सापटी २०५८		कुल सापटी	
	यस वर्ष सम्मको (रु.)	गत वर्ष सम्मको (रु.)	यस वर्ष सम्मको (रु.)	गत वर्ष सम्मको (रु.)	यस वर्ष सम्मको (रु.)	गत वर्ष सम्मको (रु.)	यस वर्ष सम्मको (रु.)	गत वर्ष सम्मको (रु.)	यस वर्ष सम्मको (रु.)	गत वर्ष सम्मको (रु.)
१. सञ्चयकर्तालाई सापटी										
असल कर्जा	३५,२४२,५४४,४२४	२९,५७०,९६५,५७४	-	-	८,०२६,४२५,६६२	५,८४४,०९२,२८४	६०८,३८०,७५१	५५७,७११,०३७	४३,८७७,३५०,८३७	३५,९७२,७६८,८९५
खराब	-	-	३३,८५२,९६०	४१,२७३,४१८					३३,८५२,९६०	४१,२७३,४१८
कुल कर्जा (क)	३५,२४२,५४४,४२४	२९,५७०,९६५,५७४	३३,८५२,९६०	४१,२७३,४१८	८,०२६,४२५,६६२	५,८४४,०९२,२८४	६०८,३८०,७५१	५५७,७११,०३७	४३,९११,२०३,७९७	३६,०१४,०४२,३१३
२. सापटीमा जोखिम व्यवस्था										
असल	३,७८५,३१५	४,५०४,९५२			८०,२६४,२५७	५८,४४०,९२३	६,०८३,८०७	५,५७७,११०	९०,१३३,३७९	६८,५२२,९८५
खराब	-	-	३३,८५२,९६०	४१,२७३,४१८					३३,८५२,९६०	४१,२७३,४१८
कुल व्यवस्था (ख)	३,७८५,३१५	४,५०४,९५२	३३,८५२,९६०	४१,२७३,४१८	८०,२६४,२५७	५८,४४०,९२३	६,०८३,८०७	५,५७७,११०	१२३,९८६,३३९	१०९,७९६,४०३
३. गत वर्ष सम्मको कुल व्यवस्था (ग)	४,५०४,९५२	४,०८०,०००	४१,२७३,४१८	४७,२११,८०५	५८,४४०,९२३	४२,९९९,४३३	५,५७७,११०	४,७४८,२४६	१०९,७९६,४०३	९९,०३९,४८४
४. यस वर्षको थप व्यवस्था (ख-ग)	(७१९,६३७)	४२४,९५२	(७,४२०,४५८)	(५,९३८,६१३)	२१,८२३,३३४	१५,४४१,४९०	५०६,६९७	८२८,८६४	१४,१८९,९३६	१०,७५६,९१९
५. खुद कर्जा (क-ख)	३५,२३८,७५९,१०९	२९,५६६,४६०,६२२	-	-	७,९४६,१६१,४०५	५,७८५,६५१,३६१	६०२,२९६,९४४	५५२,१३३,९२७	४३,७८७,२१७,४५८	३५,९०४,२४५,९१०

आवास परियोजनामा लगानी

अनुसूची १३

विवरण	यस वर्षसम्मको	गत वर्षसम्मको
	(रु.)	(रु.)
पोखरा आवास परियोजना	१,१२७,१४७	१,८७९,४२०
जम्मा	१,१२७,१४७	१,८७९,४२०

स्थिर सम्पत्तिमा
लगानी

अनुसूची १४

विवरण	परल मोल					सञ्चित हास कोष					खुद बाँकी मौज्दात	
	शुरु मौज्दात	यस वर्षको थप	परल मोल जम्मा	विक्रि तथा अपलेखन	जम्मा	शुरु मौज्दात	यस वर्षको थप	हास कट्टी जम्मा	विक्रि तथा अपलेखन	जम्मा	यस वर्षसम्मको	गत वर्षसम्मको
	(रु.)	(रु.)	(रु.)	(रु.)	(रु.)	(रु.)	(रु.)	(रु.)	(रु.)	(रु.)	(रु.)	(रु.)
१	२	३	४ (२+३)	५ (-)	६ (४-५)	७	८	९ (७+८)	१० (-)	११ (९-१०)	१२	१३
जरगा	०	०	०	०	०	०	०	-	०	-	-	-
भवन	४२५,६७६,१६७	-	४२५,६७६,१६७	-	४२५,६७६,१६७	५५,२३०,७४७	७,४०८,९०७	६२,६३९,६५४	०	६२,६३९,६५४	३६३,०३६,५१३	३७०,४४५,४२०
यो वर्षको जम्मा	४२५,६७६,१६७	-	४२५,६७६,१६७	-	४२५,६७६,१६७	५५,२३०,७४७	७,४०८,९०७	६२,६३९,६५४	-	६२,६३९,६५४	३६३,०३६,५१३	३७०,४४५,४२०

स्थिर सम्पत्ति

अनुसूची १५

विवरण	परल मोल					सञ्चित ह्रास कोष					खुद बाँकी मौज्दात	
	शुरु मौज्दात	यस वर्षको थप	परल मोल जम्मा	विक्रि तथा अपलेखन	जम्मा	शुरु मौज्दात	यस वर्षको थप	ह्रास कट्टी जम्मा	विक्रि तथा अपलेखन	जम्मा	यस वर्षसम्मको	गत वर्षको
	(रु.)	(रु.)	(रु.)	(रु.)	(रु.)	(रु.)	(रु.)	(रु.)	(रु.)	(रु.)	(रु.)	(रु.)
१	२	३	४ (२३)	५	६ (४-५)	७	८	९ (७+८)	१०	११ (९-१०)	१२ (६-११)	१३ (२-७)
जग्गा	३३१,३१९,३५७	३८,१२५,०००	३६९,४४४,३५७	-	३६९,४४४,३५७	-	-	-	-	-	३६९,४४४,३५७	३३१,३१९,३५७
भवन	६९,६४२,५००	१,८२५,४८२	७१,४६७,९८२	-	७१,४६७,९८२	९,००९,७७३	१,२५४,६५३	१०,२६४,४२६	-	१०,२६४,४२६	६१,२०३,५५६	६०,६३२,७२७
फर्निचर	१३,४९०,१७४	१,५०५,३९२	१४,९९५,५६६	७८८,३६३	१४,२०७,२०३	६,२६२,८७७	७५२,३७९	७,०१५,२५६	३७०,१२३	६,६४५,१३३	७,५६२,०७०	७,२२७,२९७
सवारी साधन	३०,८६०,३५४	५८०,६००	३१,४४०,९५४	३,३२४,८६३	२८,११६,०९१	२३,१२८,७९६	१,१४१,६२५	२४,२७०,४२१	३,१८३,३०२	२१,०८७,११९	७,०२८,९७२	७,७३१,५५८
मेसिनरी तथा औजार	४३,८५६,०३३	७,३२८,४०१	५१,१८४,४३४	७०५,४६७	५०,४७८,९६७	२५,१२०,१९७	३,४६१,००३	२८,५८१,२००	४६९,७१४	२८,१११,४८६	२२,३६७,४८१	१८,७३५,८३६
कम्प्युटर उपकरण	५७,६७०,२४६	११,८८४,१०७	६९,५५४,३५३	-	६९,५५४,३५३	३५,४९१,६४९	६,६२९,३६४	४२,१२१,०१३	-	४२,१२१,०१३	२७,४३३,३४०	२२,१७८,५९७
कम्प्युटर सफ्टवेयर	१०,३९७,९४८	-	१०,३९७,९४८	-	१०,३९७,९४८	६,५१५,५३३	९,७०,६०४	७,४८६,१३७	-	७,४८६,१३७	२,९११,८११	३,८८२,४१५
अन्य उपकरण	-	-	-	-	-	-	-	-	-	-	-	-
यो वर्षको जम्मा	५५७,२३६,६१२	६१,२४८,९८२	६१८,४८५,५९४	४,८१८,६९३	६१३,६६६,९०१	१०५,५२८,८२५	१४,२०९,६२८	११९,७३८,४५३	४,०२३,१३९	११५,७१५,३१४	४९७,९५१,५८७	४५१,७०७,७८७

निर्माणाधीन सम्पत्ति

अनुसूची १६

विवरण	शुरु मौज्दात	यस वर्षको थप	जम्मा	घटी वा अपलेखन	यस वर्षसम्मको	गत वर्षसम्मको
	(रु.)	(रु.)	(रु.)	(रु.)	(रु.)	(रु.)
निर्माणाधीन भवन, विराटनगर	११३,५९०	-	११३,५९०	११३,५९०	-	११३,५९०
निर्माणाधीन भवन, लगनखेल	१,०७४,१९८	६९३,२२७	१,७६७,४२५	-	१,७६७,४२५	१,०७४,१९८
निर्माणाधीन भवन, पुल्चोक	१३२,६३४	५५९,९१५	६९२,५४९	-	६९२,५४९	१३२,६३४
निर्माणाधीन भवन, चितवन	६०१,२७३	१,६०२,१३०	२,२०३,४०३	-	२,२०३,४०३	६०१,२७३
निर्माणाधीन भवन, टेकु	-	१७७,२६९	१७७,२६९	-	१७७,२६९	-
निर्माणाधीन अन्य सम्पत्ति	-	-	-	-	-	-
यो वर्षको जम्मा	१,९२९,६९५	३,०३२,५४१	४,९६२,२३६	११३,५९०	४,८४०,६४६	१,९२९,६९५

विविध सम्पत्ति

अनुसूची १७

विवरण	यस वर्षसम्मको रु.	गत वर्षसम्मको रु.
१. कर्मचारी सापटी	६८२,८१३,५६६	६१८,२३४,२७७
२. असुल हुन बाँकी ब्याज न्युन: ब्याज मुलतवि हिसाव	२,०३७,५३९,१४४ (१,७२१,२५९,६२७)	१,७४८,६८५,०५३ १,५६२,६८७,८०६
३. असुल हुन बाँकी भाडा/बहाल तथा महसुल	६६,००७,४०९	५६,४३०,६५७
४. उठ्न बाँकी असामी (सन्डी डेटर्स)	३,०४९,८११	३,६१५,९१५
५. मसलन्द/कार्यालय सामान मौज्दात	१,०८४,८८८	१,३५८,२१३
६. सञ्चयकर्ता कल्याण योजना भुक्तानी तथा शोधभर्ना	७,८८०,०००	५,०२०,०००
७. कोषले अन्य निकायमा राखेको धरौटी	७१८,४९६	८३९,७९४
८. प्रतीतपत्र हिसाव	-	-
९. आवास योजना अक्षय कोष	१,०००,०००	१,०००,०००
१०. मार्गस्थ कोष रकम/सङ्कलनको क्रममा रहेको रकम	-	-
११. कोषले कब्जा गरेको सम्पत्ति	-	-
१२. पूर्वकर्मचारीबाट असुल गर्न बाँकी	-	-
१४. अन्य सम्पत्ति	२१,३९६,९१२	१९,८६७,१६८
जम्मा	१,१००,२३०,५९९	८९२,३६३,२७१

ऋण तथा लगानीबाट आम्दानी

अनुसूची १८

विवरण	यस वर्षको	गत वर्षको
	(रु.)	(रु.)
राष्ट्रिय बचतपत्र तथा ऋणपत्रमा ब्याज	४१४,३०१,००७	३०३,७२७,३८९
मुद्दती निक्षेपमा ब्याज	२,७२१,४२८,६०८	१,७९१,८१५,८६५
शेयर लगानीमा लाभांश	२३,४५४,२४०	३६,८८४,६८२
डिभेन्चर लगानीमा ब्याज	-	-
परियोजना कर्जामा ब्याज	४१५,३७८,५०८	४९६,९८२,७११
स्थिर सम्पत्तिमा बहाल/भाडा	१४२,०६९,३२९	१३१,४००,७१६
सञ्चयकर्ता सापटीमा ब्याज	३,०८८,४४६,१११	२,२२१,७३७,१६२
आवास परियोजनामा ब्याज तथा मुनाफा	२५६,७३२	६२६,७९१
अन्य लगानीबाट प्राप्त ब्याज तथा मुनाफा	-	-
जम्मा	६,८०५,३३४,५३५	४,९८३,१७५,३१६

ब्याज खर्च

अनुसूची १९

विवरण	यस वर्षको	गत वर्षको
	(रु.)	(रु.)
सञ्चय कोषमा व्याज	४,९४६,६८२,४९२	३,६०९,६६२,५८४
अन्य व्याज	३२५,१७०,८२६	२५२,०३४,८२८
जम्मा	५,२७१,८५३,३१८	३,८६१,६९७,४१२

विविध आम्दानी

अनुसूची २०

विवरण	यस वर्षको	गत वर्षको
	(रु.)	(रु.)
कर्मचारी सापटीमा व्याज तथा मुनाफा	१६,५५१,५६३	१२,८९०,७१६
सेवा शुल्क	४,६१२,४१३	३,९१५,३४८
कल खातामा व्याज	२९,५०५,१०७	
अन्य आम्दानी	८,०६७,१८९	३७,८९८,३४९
सम्पति विक्रीमा नाफा / घाटा	-	-
जम्मा	५८,७३६,२७२	५४,७०४,४१३

कर्मचारी खर्च

अनुसूची २१

विवरण	यस वर्षको	गत वर्षको
	(रु.)	(रु.)
१. तलब भत्ता	१५१,७७९,८७७	११२,९११,२४४
२. वार्षिक सुविधा	५७,९८०,८५६	५०,०७१,४४२
३. तालिम तथा सेमिनार	२,३३१,७७१	१,५३८,७५५
४. अन्य कर्मचारी खर्च	-	-
५. कर्मचारी सुविधाको लागि व्यवस्थाहरू	३१,५१४,३०१	२७,८२७,४१२
- उपदान व्यवस्था	-	९,४५६,२५२
- संचित विदावापतको तलब व्यवस्था	३१,५१४,३०१	१८,३७१,१६०
- कर्मचारी सम्बन्धि अन्य व्यवस्था	-	-
जम्मा	२४३,६०६,८०५	१९२,३४८,८५३

सञ्चालन खर्च

अनुसूची २२

विवरण	यस वर्षको	गत वर्षको
	(रु.)	(रु.)
● भ्रमण खर्च	४,२४६,१०५	२,३३२,३७०
● छपाई, मसलन्द	४,७५६,७१५	६,२०६,०८९
● मर्मत तथा सम्भार	५,३६३,५१९	३,८८१,४३४
● फ्लोरिङ्ग एण्ड फर्निचिङ्ग	७२५,५४१	३६८,४५०
● इन्धन	५,०८४,१५०	५,३२५,२६३
● भाडा, शुल्क तथा महसुल	४,९२०,८२५	५,२१४,१९४
● टिकट तार टेलिफोन	२,७८७,६०२	३,६०६,३६७
● सदस्यता शुल्क	९०१,५०२	८००,५३१
● पुस्तक प्रकाशन तथा पत्रपत्रिका	१,०६५,२३६	९२२,६४४
● बैठक भत्ता तथा खर्च	४,१३२,१८४	३,६३५,०१७
● उत्सव तथा साल तमामी खर्च	१,०७७,१७३	८५१,३८४
● फुटकर तथा भैपरी आउने खर्च	१,५२९,०७९	१,५२०,४८६
● सुरक्षा खर्च	५,१९३,७६१	४,७४१,२०३
● कानूनी खर्च	७०३,२०४	२८२,१८५
● लेखापरीक्षण शुल्क	२८२,५००	१६५,०००
● लेखापरीक्षण खर्च	१७९,८४१	१८९,००१
● विज्ञापन तथा प्रवर्द्धन खर्च	२,७५४,५४५	२,१२६,०२८
● करार सेवा खर्च	३,२५९,५२७	२,५३५,०१२
● परामर्श सेवा शुल्क	८६,०००	१५६,०००
● आर्थिक सहायता, चन्दा पुरस्कार तथा पदक	१,५२९,९४२	१,६९४,७४७
● अनुसन्धान तथा विकास खर्च	१,६११,२८९	१,७३६,९१९
● स्थिर सम्पत्तिमा बीमा खर्च	३,४४३,८०४	३,०८४,९३४
● अवलेखन खर्च	६९०,३३०	६६,५१२
● अन्य खर्च	-	-
जम्मा	५६,३२४,३७४	५१,४४१,७७०

ह्रास खर्च

अनुसूची २३

विवरण		यस वर्षको	गत वर्षको
		(रु.)	(रु.)
स्थिर सम्पत्तीको ह्रास कटौतीमा भएको थप			
१	भवन	८,६६३,५६०	८,८०१,२७१
२	फर्निचर	७५२,३७९	६६९,९०८
३	मेसिनरी तथा औजार	३,४६१,००३	२,८०२,९२८
४	कम्प्युटर उपकरण	६,६२९,३६४	५,८९०,२५४
५	सवारी साधन	१,१४१,६२५	२,५४१,३२३
६	कम्प्युटर सफ्टवेयर	९७०,६०४	२२८,६१३
जम्मा		२१,६१८,५३५	२०,९३४,२९७

कर्जा तथा लगानी जोखिम व्यवस्था

अनुसूची २४

विवरण		यस वर्षको	गत वर्षको
		(रु.)	(रु.)
१	कर्जा नोक्सानीमा व्यवस्था भएको वृद्धि	(१४०,६४०,०४५)	२१४,६९५,०२३)
२	लगानी नोक्सानी व्यवस्थामा भएको वृद्धि	(४,०००,०००)	३३८,०००,०००
३	कब्जा गरिएको सम्पत्ति नोक्सानी व्यवस्था	-	-
४	अन्य सम्पत्तिमा गरिएको व्यवस्था	-	६०९,१५४
५	संचयकर्ता सापटीमा गरिएको व्यवस्था	१४,१८९,९३६	१०,७५६,९१९
जम्मा		(१३०,४५०,१०९)	१३४,६७१,०५०

३.२ लेखासंग सम्बन्धित नीति तथा टिप्पणीहरू:

क) प्रमुख लेखा नीतिहरू

१. सामान्य परिचय

कर्मचारी सञ्चय कोष सञ्चयकर्ताहरूबाट संकलन भएको स-साना बचत रकमको सुव्यवस्थापन तथा प्रभावकारी परिचालन गरी उचित प्रतिफल प्रदान गर्न साथै सामाजिक सुरक्षणका सुविधाको प्रत्याभूति गर्न कर्मचारी सञ्चय कोष ऐन, २०१९ अनुरूप स्थापित सामाजिक सुरक्षण संस्था हो । कोषको केन्द्रिय कार्यालय पुल्चोक , ललितपुरमा रहेको छ ।

२. प्रमुख लेखा नीतिहरूको सारांश

कोषको वित्तीय विवरणहरू तयार गर्दा आधार मानिएका लेखा नीतिहरू तल उल्लेख गरिएका छन् । अन्यथा उल्लेख गरिएका बाहेक यी नीतिहरूको पालना निरन्तर रूपमा गरिएको छ ।

३. लेखाकनका आधारहरू

संलग्न वित्तीय विवरणहरू कर्मचारी सञ्चय कोष ऐन-२०१९, लेखा निर्देशिका -२०६३, कोषको लगानी नीति-२०६१, कोषको जगेडा कोष, निवृत्तिभरण कोष, कल्याणकारी कोष र अन्य कोषहरू सञ्चालन नियमावली -२०६२, कोषको लेखासंग सम्बन्धित अन्य नीति, नियम, कार्यविधि तथा निर्देशिका र सर्वमान्य सिद्धान्तहरूको अधिनमा रही महालेखा परीक्षकको कार्यालयबाट मिति २०६४/१२/१९ मा स्वीकृत ढाँचा अनुरूप तयार गरिएको छ ।

४. वित्तीय विवरणको तयारीका आधारहरू

४.१ आम्दानी

४.१.१ परियोजना कर्जाको व्याज लेखाङ्कन

- परियोजना कर्जा लगानीबाट प्राप्त हुने व्याजलाई नगद प्राप्तको आधारमा लेखाङ्कन गरिएको छ ।

४.१.२ सरकारी सुरक्षणपत्रमा लगानीको व्याज लेखाङ्कन

- सरकारी सुरक्षणपत्रहरू ट्रेजरी बिल, बचतपत्र, विकास ऋणपत्र आदिमा भएको लगानीबाट आर्जित व्याजलाई प्रतिफलमा आधारित भई प्रोदभावी (Accrual) आधारमा लेखाङ्कन गरिएको छ ।
- सरकारी सुरक्षणपत्रहरूको व्याज आम्दानीको गणना गर्दा सम्बन्धित सुरक्षणपत्रमा उल्लिखित शर्त र अवस्था (Terms and Conditions) का आधारमा गरिएको छ ।

४.१.३ शेयर लगानीको लाभांश लेखाङ्कन

- शेयर लगानीबाट प्राप्त हुने लाभांशलाई प्रोदभावी (Accrual) आधारमा लेखाङ्कन गरिएको छ ।
- शेयर लगानीमा प्राप्त भएको बोनस शेयरलाई आम्दानी जनाईएको छैन ।

४.१.४ मुद्दती निक्षेप लगानीको व्याज लेखाङ्कन

- मुद्दती निक्षेपको लगानीबाट प्राप्त हुने व्याज आम्दानीलाई प्रोदभावी (Accrual) आधारमा लेखाङ्कन गरिएको छ ।
- मुद्दती निक्षेपको व्याज आम्दानीको गणना गर्दा सम्बन्धित मुद्दती निक्षेपमा उल्लिखित शर्त र अवस्था (Terms and Conditions) का आधारमा गरिएको छ ।

४.१.५ सञ्चयकर्ताको सापटीको व्याज लेखाङ्कन

- सञ्चयकर्ता सापटीको व्याज आम्दानीलाई प्रोदभावी (Accrual) आधारमा लेखाङ्कन गरिएको छ ।

४.१.६ बहाल आम्दानीको लेखाङ्कन

- कोषको व्यापारिक भवन तथा जग्गाको बहाल आम्दानीलाई प्रोदभावी (Accrual) आधारमा लेखाङ्कन गरिएको छ ।

४.१.७ विविध आम्दानीको लेखाङ्कन

- कोषका कर्मचारीलाई प्रदान गरिएको सापटीबाट प्राप्त व्याजलाई प्रोदभावी (Accrual) आधारमा विविध आम्दानी शीर्षकमा लेखाङ्कन गरिएको छ ।
- बिमा गरिएको सापटीको हकमा बिमा कम्पनीबाट प्राप्त हुने बोनस रकमलाई नगद प्राप्तिको आधारमा लेखाङ्कन गरिएको छ ।
- कोषमा प्राप्त हुने अन्य आम्दानीहरूलाई नगद प्राप्तिको आधारमा लेखाङ्कन गरिएको छ ।
- कोषको विभिन्न बैंकहरूमा रहेका Call Account बाट प्राप्त भएको व्याजलाई विविध आम्दानीमा लेखाङ्कन गरिएको छ ।
- विगत वर्षको आम्दानी समायोजनलाई अलग्गै शीर्षकमा लेखाङ्कन गरिएको छ ।

४.२ खर्च

- कोषले प्रदान गर्ने सबै प्रकारका खर्चलाई प्रोदभावी आधारमा लेखाङ्कन गरिएको छ ।
- सेवाबाट अवकाश पछि कर्मचारीलाई प्रदान गरिने विदा वापतको तलब, उपदान लगायतका अवकाश पछिका सुविधाहरूको रकमको दायित्व यकीन गरी प्रोदभावी आधारमा खर्च लेखी दायित्वको व्यवस्था गरिएको छ ।
- दुई आर्थिक वर्षमा पर्ने गरी वार्षिक रूपमा प्रदान गरिने बिमा, सदस्यता शुल्क जस्ता खर्चहरूलाई जुन आर्थिक वर्षमा भुक्तानी भएको हो सोही आर्थिक वर्षको खर्चमा समावेश गरी लेखाङ्कन गरिएको छ ।
- चालु आर्थिक वर्षमा संकलन भएको कोषकट्टी रकममा कोषको बैंक खातामा जम्मा भएको मितिदेखि दिन गन्तीको आधारमा व्याज प्रदान गरिएको छ ।
- विगत वर्षको खर्च समायोजनलाई अलग्गै शीर्षकमा लेखाङ्कन गरिएको छ ।

४.३ लगानी

- लगानीहरू परल मूल्य (Actual Cost) मा लेखाङ्कन गरिएको छ ।
- परियोजना कर्जाको लेखाङ्कन कोषले चेक जारी गरेको मितिको आधारमा र सोको असुलीको लेखाङ्कन कोषको खातामा रकम जम्मा भएको मितिको आधारमा गरिएको छ ।
- परियोजना कर्जा अन्तर्गत कोषको संस्थागत, कन्सोर्टियम एवं बैंक जमानत तर्फको लगानी रकममा देहाय बमोजिम कर्जा वर्गीकरण (Loan Classification) र कर्जा नोक्सानी व्यवस्था (Loan Loss Provision) गरिएको छ ।

कर्जा वर्गीकरण	कर्जा समूह	कर्जा नोक्सानी व्यवस्था (%)
असल	भाखा ननाघेको र ३ (तीन) महिनासम्मको अवधीले मात्र भाखा नाघेको कर्जाहरू	१%
पुनर्संरचना गरिएको	पुनर्संरचना वा पुनर्तालिकीकरण गरिएका कर्जाहरू	१२.५%
कमसल	३ (तीन) महिनादेखि ६ महिनासम्मको अवधीले भाखा नाघेका कर्जाहरू	२५%
शंकास्पद	६ महिनादेखि १ (एक) वर्षसम्मको अवधीले भाखा नाघेका कर्जाहरू	५०%
खराब	१(एक) वर्षभन्दा बढी अवधीले भाखा नाघेका कर्जाहरू	१००%

- सञ्चयकर्ताहरूलाई दिईएको विशेष सापटीमा कोषभन्दा बढी हुन गएको कोष रकमकै जमानतमा शतप्रतिशत नोक्सानी व्यवस्था गरिएको छ । यस्तो अवस्था नभएको विशेष सापटीमा कर्जा नोक्सानी व्यवस्था गरिएको छैन ।
- सञ्चयकर्ताहरूलाई दिईएको कुल घर सापटी र शैक्षिक ऋणमा १ प्रतिशतका दरले कर्जा नोक्सानी व्यवस्था गरिएको छ ।
- सञ्चयकर्ताहरूलाई दिईएको घर सापटी - २०३० अन्तर्गतको बाँकी ऋणमा शतप्रतिशत कर्जा नोक्सानी व्यवस्था गरिएको छ ।
- नेपाल सरकारको निर्देशनमा नेपाल आयल निगमलाई प्रवाह भएको चक्रकर्जा (Revolving Credit) मा १ प्रतिशत कर्जा नोक्सानी व्यवस्था गरिएको छ ।
- शेयर लगानीको लेखाङ्कन परल मूल्यमा गरिएको छ । आर्थिक वर्षको अन्त्यमा यस्तो लगानीको परल मूल्यभन्दा बजार मूल्य कम भएमा शेयर लगानीमा शतप्रतिशत जोखिम व्यवस्था गरिएको छ ।
- कोषले राखेको मुद्धति निक्षेपको अवधि समाप्त भई फिर्ता भुक्तानी माग गरेको ३ महिना भित्र फिर्ता हुन नसकेमा मुद्धति निक्षेप रकमको शतप्रतिशत लगानी जोखिम व्यवस्था गरिएको छ ।
- कसकण्ट्री होटलको सम्पत्ती सहवित्तियकरणको निर्णयानुसार लिलाम विक्रिमा गएकाले असुल हुन नसकेको बाँकी रकम खराब कर्जामा कोषको दावि शीर्षकमा रकमान्तर गरी ऋण तथा लगानीमा देखाईएको छ ।
- प्रिमियममा खरिद गरिएका सुरक्षणपत्रको अंकित मुल्य (Face Value) र प्रिमियम रकमलाई ऋण तथा लगानी अर्न्तगतका सम्बन्धित शीर्षकहरूमा अलग अलग लेखांकन गरिएको छ ।

४.४ जिन्सी सामान

- जिन्सी सामानको लेखाङ्कन गर्दा ती वस्तुहरूको मूल्याङ्कन परल मूल्यमा गरिएको छ ।
- कोषले खरिद गर्ने सबै प्रकारका स्टेशनरी तथा मसलन्द सामानहरू सोभै नाफा नोक्सान हिसाबमा खर्च नलेखी खरिद गर्दाको बखत “स्टेशनरी मौज्दात” शीर्षकमा आम्दानी बाँधी त्यस्ता सामानहरू भण्डारबाट जारी (Issue) भएका आधारमा खर्च जनाउँदै जाने नीति लिईएको छ ।
- भण्डारबाट सामानहरू जारी गर्दा First in First out (FIFO) नीति अवलम्बन गरिएको छ ।
- कोषले खरिद गरेका पुस्तकहरूलाई पूँजीकृत गरिएको छैन ।

४.५ स्थिर सम्पत्ती

- स्थिर सम्पत्तिको लेखाङ्कन परल मूल्यमा गरिएको छ ।
- हरेक वर्ष स्थिर सम्पत्तिको मूल्याङ्कन गर्दा ऐतिहासिक लागत (Historical cost) का आधारमा गरिएको छ । स्थिर सम्पत्ति खरिद वा प्राप्त गरी सञ्चालनमा ल्याउनसम्म लागेको सम्पूर्ण खर्चहरू समेतलाई सम्बन्धित सम्पत्तिमा पूँजीकृत गरिएको छ ।
- रू.१,००० (एक हजार मात्र) वा सो भन्दा कम मूल्यको सम्पत्तिलाई पुजिकृत गरिएको छैन ।
- आय आर्जन वा कार्यालय प्रयोजनका लागि प्रयोग हुने सबै प्रकारका स्थिर सम्पत्तिको हासकट्टी वार्षिक रूपमा घट्दो मूल्य प्रणाली (Written Down Value) अनुसार निम्न

दरमा गरिएको छ :

स्थिर सम्पत्तिको किसिम	वार्षिक ह्रासकट्टी दर (%)
भवन (पक्की)	२
भवन (कच्ची)	५
फर्निचर	१०
सवारी साधन	२५
कम्प्युटर उपकरण	२५
कार्यालय सामान	१५

- जग्गा तथा जग्गा विकासमा भएको खर्चको ह्रास कट्टी गरिएको छैन ।
- चालु वर्षमा खरिद गरिएका स्थिर सम्पत्तिहरूको हकमा खरिद भएको भन्दा पछिल्लो महिनादेखि दामासाहीले ह्रास कट्टी गरिएको छ ।
- कोषले सकार गरी लिएका सम्पत्तिहरू कोषको कार्यालय प्रयोजन वा व्यावसायिक प्रयोजनका लागि प्रयोग नभएसम्म ह्रास कट्टी गरिएको छैन ।
- भवनहरूमा गरिएको लगानी मध्ये कोषले कार्यालय प्रयोजनार्थ प्रयोग गरेको भवनको भागलाई “स्थिर सम्पत्ति” अन्तर्गत र व्यापारिक प्रयोजनार्थ प्रयोग गरेको भवनको भागलाई “स्थिर सम्पत्तिमा लगानी” शीर्षकमा विभाजन गरी देखाइएको छ ।

४.६ मुनाफाबाट सृजना भएका जगेडा कोष

- जगेडा कोषबाट हुने सबै प्रकारका खर्चलाई नगद भुक्तानी (Cash Basis) को आधारमा लेखाङ्कन गरिएको छ ।
- जगेडा कोषमा व्याज प्रदान गर्दा जगेडा कोषको शुरू मौज्दातका आधारमा प्रदान गरिएको छ ।

४.७ सञ्चय कोष

- सञ्चय कोषको लेखाङ्कन सञ्चय कोष दाखिला भएको बैंक मितिका आधारमा गरिएको छ ।
- सञ्चय कोष रकम भुक्तानी प्रदान गर्दा भुक्तानी हुनु भन्दा १ दिन अगाडिसम्मको व्याज दिनगन्तिको आधारमा गणना गरी प्रदान गरिएको छ ।

५. आयकरको प्रभाव

- आयकर ऐन, २०५८ को दफा ६४ (२) मा “स्वीकृत अवकाश कोषको आयमा आयकर लाग्ने छैन” भन्ने व्यवस्था भएवाट कोषको आयमा आयकर नलाग्ने हुँदा आयकरको निमित्त कुनै व्यवस्था गरिएको छैन ।

६. अङ्कहरूको समायोजन

- वासलात, आय व्यय विवरण र सम्बन्धित अनुसूचीहरूमा अङ्कहरू निकटतम रुपियाँमा देखाइएको छ ।

७. सम्भावित दायित्व

- कोषले आर्थिक वर्ष २०६६/६७ मा कर्जा प्रवाह गर्ने वा लगानी गर्ने गरी कुनै निर्णय गरिसकेको वा सो सम्बन्धी समझदारी वा सम्झौता भइसकेको कुनै कारोबार नभएका कारण सम्भावित दायित्वका रूपमा कुनै रकम आर्थिक विवरणमा उद्घोषण गरिएको छैन ।

ख) लेखा सम्बन्धि टिप्पणीहरू

१. जगेडा कोषबाट खर्च

“कोषको जगेडा कोष, निवृत्तिभरण कोष, कल्याणकारी कोष र अन्य कोषहरू सञ्चालन नियमावली-२०६२” अनुरूप देहायअनुसार सम्बन्धित कोषमा खर्च लेखाङ्कन गरिएको छ ।

शीर्षक	आ.व. २०६६/६७ को खर्च रु.
जगेडा कोष	-
सञ्चयकर्ता कल्याणकारी कोष	३,१५,१७,५२९/९२
दुर्घटना क्षतिपूर्ति दावि खर्च	२,४५,३५,०००/-
काजकृया अनुदान खर्च	७८,३७,०००/-
सं.स. को निर्णय अनुरूप (जम्मा)/खर्च	(८,५४,४७०/०८)
निवृत्तिभरण कोष	३,९८,५६,३२९/-
कर्मचारी कल्याणकारी कोष	३,२७,९२,०५७/९०
काजकृया अनुदान खर्च	३,९०,०००/-
औषधि उपचार अनुदान खर्च	३४,४८,४६०/७६
प्रोत्साहन स्वरुप खर्च	२,८९,५३,५९७/१४
सञ्चयकर्ता अतिरिक्त सुविधा कोष	२,३८,५७,६४,५७८/-
मुनाफा बाँडफाँड कोष	६२,७९,४२,५३९/-
जम्मा	३,११,७८,७३,०१७/८२

“कोषको जगेडा कोष, निवृत्तिभरण कोष, कल्याणकारी कोष र अन्य कोषहरू नियमावली-२०६२” अनुरूप सञ्चालक समितिको मिति २०६७/१/१३ को निर्णयानुसार सञ्चयकर्ता अतिरिक्त सुविधा कोषबाट सञ्चयकर्ताहरूलाई अतिरिक्त सुविधा वितरण गर्न नपुग भएको रु.१९,२०,५३,८४५/- जगेडा कोषबाट रकमान्तर गरी खर्च गरिएको छ ।

२. व्याज मुल्लबी हिसाव

आर्थिक वर्षभित्र पाकेको तर प्राप्त नभएको व्याजलाई ‘व्याज मुल्लबी हिसाव’ शीर्षकमा जम्मा र ‘असुल गर्नु पर्ने व्याज’ शीर्षकमा खर्च लेखी लेखाङ्कन गरिएको छ । यसरी आ.व.२०६६/६७ मा “व्याज मुल्लबी हिसाव शीर्षकमा” रहेको रु. १,७२,१२,५९,६२६/६८ लाई ‘विविध सम्पत्ति’ अर्न्तगतको ‘असुल गर्न बाँकी व्याज’ शीर्षकबाट न्युन गरी देखाईएकोछ ।

३. व्याज खर्च तथा व्याज आम्दानीको दर

आर्थिक वर्ष २०६६/६७ मा सञ्चयकर्ताको कोष कट्टी रकममा वार्षिक ६.५० प्रतिशतका दरले मुनाफाबाट सृजना गरिएका जगेडा कोषहरूमा वार्षिक ८.०० प्रतिशतका दरले व्याज प्रदान गरिएको छ । तदनुरूप भएका व्याज खर्चहरूको विवरण देहाय अनुरूपरहेको छ :

शीर्षक	खर्च रु.
सञ्चयकोषमा व्याज खर्च	४,९४,६६,८२,४९२/-
जगेडा कोषहरूमा व्याज खर्च	३१,०१,६६,८८६/-
अन्य शीर्षकहरूमा व्याज खर्च	१,५०,०३,९४०/-
जम्मा	५,२७,१८,५३,३१८/-

कोषले आर्थिक वर्ष २०६६/६७ मा सञ्चयकर्ता सापटीहरुमा देहायका दरले व्याज आम्दानी लेखाङ्कन गरेको छ ।

- विशेष सापटी - वार्षिक ७.७५ प्रतिशत
- घर सापटी- २०५७ - वार्षिक ९.५० प्रतिशत
- शैक्षिक सापटी- २०५८- वार्षिक ९.५० प्रतिशत
- पुरानो घर सापटी - वार्षिक ९.०० प्रतिशत

४. आवास योजना आम्दानी व्यवस्था

पोखरा आवास योजना अन्तर्गत सांवा असुलीको आधारमा अम्दानी गर्न बाँकी रु. ३,१४,९१७/- मध्ये यस वर्ष रु.१,४०,८८९/- आयमा लेखाङ्कन गरी बाँकी रहेको रु.१,७४,०२८/- लाई “आवास योजनामा आम्दानी व्यवस्था” अन्तर्गत देखाईएको छ ।

५. कर्मचारी दायित्व

आर्थिक वर्ष २०६६/६७ सम्ममा गर्नुपर्ने सञ्चित विदा वापतको तलव व्यवस्थाका लागि थप आवश्यक रु.३,१५,१४,३०१/३८ नाफा नोक्सान हिसाबमा खर्च लेखी थप व्यवस्था गरिएको छ भने कर्मचारी उपदान व्यवस्थाको रकमवाट रु.१,०२,२६,१११/५० विगत वर्षको आम्दानी शीर्षकमा रिभर्स (Write Back) गरिएको छ ।

६. कोषले राखेको मुद्धति निक्षेपको अवधि समाप्त भई फिर्ता भुक्तानी माग गरेको ३ महिना भित्र फिर्ता हुन नसकेमा मुद्धति निक्षेप रकमको शतप्रतिशत लगानी जोखिम व्यवस्था गर्ने गरी कोषको लगानी नीतिमा मिति २०६६/०९/०२ मा परिमार्जन भएकोले कोषको आर्थिक वर्ष २०६५/६६ को अन्त्य सम्ममा नेपाल विकास बैकमा रहेको मुद्धति निक्षेप रु ३३ करोडको शतप्रतिशत जोखिम व्यवस्था गरिएकोमा यस आ.व. २०६६/६७ मा प्राप्त भएको रु. ४० लाख लाई रिभर्स (Write Back) गरी आम्दानी जनाईएको छ ।

७. परियोजना कर्जा लगानी

नेपाल सरकार, अर्थ मन्त्रालयको मिति २०५१/०५/२३ को पत्रानुसार Nepal Oriend Magnesite Pvt.Ltd. को ऋणको व्याज रकम सरकारले नै तिरिदिने प्रतिवद्धता रहेकोले यस आ.व.मा असूल भएको सो ऋण वापतको जम्मा रु. १३,४५,७७,३५५.२० सञ्चालक समितिको मिति २०६६/१२/१४ को निर्णय अनुसार सांवामा समायोजन गरिएको छ । आ.व.२०६६/६७ को अन्त्यमा सो कर्जाको व्याज वापत रु.२६,८५,२६,०००.०० मौज्दात रहेको छ ।

८. स्थिर सम्पत्तिमा लगानी

कोषको आ.व.२०६६/६७ को अन्त्य सम्ममा स्थिर सम्पत्ति अन्तर्गत “भवन हिसाव” शीर्षकमा लेखाङ्कन गरिएको परल मोल रु.४९,७१,४४,१४९/- मध्ये रु.७,१४,६७,९८२/- लाई स्थिर सम्पत्ति अन्तर्गत “भवन हिसाव” मा र रु.४२,५६,७६,१६७/- लाई ऋण तथा लगानी अन्तर्गत “स्थिर सम्पत्तिमा लगानी” शीर्षकमा देखाईएको छ । त्यस्तैगरी सञ्चित ह्रास कोष अन्तर्गतको रकमलाई पनि विभाजन गरी खुद बाँकी रकम निर्धारण गरिएको छ ।

९. स्टक ईन ट्रान्जिट

कोषले कार्यालय प्रयोजनका लागि खरिद गर्ने स्थिर सम्पत्ति अन्तर्गतका विभिन्न कोषमा प्राप्त भई भुक्तानी हुन बाँकी रही खरिद प्रकृत्यामा नै रहेका सम्पत्तिहरुलाई विविध सम्पत्ति अन्तर्गत अन्य सम्पत्ति, “स्टक ईन ट्रान्जिट” शीर्षक अन्तर्गत रु. २,१३,९६,९१२/- लेखाङ्कन गरी भुक्तानी व्यवस्था गरिएको छ र सम्पत्तिको प्रमाणिकरण सम्पन्न भई भुक्तानी प्रकृत्या समाप्त भए पश्चात पूँजिकरण गरिनेछ ।

१०. विगत वर्षको आम्दानी / खर्च
२०६६/६७ मा विगत वर्षको आम्दानी / खर्च शीर्षकमा देहाय अनुरूपको विभिन्न शीर्षकमा आम्दानी तथा खर्च लेखाकन गरिएको छ ।

शीर्षक	खर्च रु.	आम्दानी रु.
कर्मचारी उपदान व्यवस्थावाट रिभर्स		१,०२,२६,१११/५०
व्याज मुल्यविवाट रिभर्स		५,२६,६५,३६६/६०
व्याज रिभर्स	५४,९३,९१०/८९	४३,७१,३६९/५२
सञ्चालन खर्च तथा अन्य रिभर्स		६८,५९,८/२०
जम्मा	५४,९३,९१०/८९	६,७३,३१,४४५/८२

११. सरकारी ऋणपत्रको प्रिमियम खर्च

कोषले आ.व.२०६५/६६ सम्ममा प्रिमियममा खरिद गरेको सरकारी सुरक्षणपत्रहरूको जम्मा प्रिमियम रु.४०,७८,७६,००७/- र आ.व.२०६६/६७ मा खरिद गरेको सरकारी सुरक्षणपत्रहरूको प्रिमियम रु.१,५७,७८,८२२/- समेत गरी कूल प्रिमियम रु.४२,३६,५४,८२९/- रहेको छ, सो मध्ये आ.व.२०६५/६६ सम्ममा सुरक्षण पत्रका अवधिको आधारमा समानुपातिक रुपमा हुन आएको रु.७,५५,८०,१६१/- खर्च लेखाङ्कन गरिएको छ । यस आ.व.२०६६/६७ मा सुरक्षण पत्रका अवधिको आधारमा समानुपातिक रुपमा हुन आएको रु.४,२१,३८,२६९/- लाई सरकारी सुरक्षणपत्रहरूको आम्दानीवाट घटाई बाँकी रहेको रु.३०,५९,३६,३९९/- प्रिमियम रकमलाई विविध सम्पत्ति शीर्षकवाट ऋण तथा लगानी अन्तर्गत “सुरक्षणपत्रमा प्रिमियम खर्च” शीर्षकमा रकमान्तर गरी लेखाकन गरिएको छ ।

१२. आर्थिक वर्ष २०६६/६७ सम्ममा कर्मचारी सञ्चय कोषको निम्न संस्थाहरूसंग भएको कारोवार र आर्थिक वर्ष २०६६/६७ मा कोषको तर्फवाट मनोनित प्रतिनिधित्व गर्नु भएका संचालकको विवरण देहाय अनुरूप रहेको छ :

संस्थाको नाम	कोषको शेयर लगानी रु.लाखमा	कोषको मुद्धति लगानीको मौज्दात रु.लाखमा	प्रतिनिधि संचालकको पद र नाम
हिमालयन बैंक लि.	८४	३६०००.००	प्रशासक डा.रमेश कुमार भट्टराई
एलायन्स ईन्स्योरेन्स कम्पनि लि.	१६५.००	०.००	मुख्य अधिकृत राधा कृष्ण पोते
एस.वी.आई.बैंक लि.	१५९२.१०	२२०००.००	नायव मुख्य अधिकृत हसना शर्मा सुवेदी
लुम्बिनी बैंक लि.	१८९२.०५	३०००.००	नायव मुख्य अधिकृत किशोर मल्ल
नेपाल विकास बैंक लि.	८०.००	३२६०.००	नभएको
एन.आई.डि.सि. क्यापिटल मार्केट लि.	०.३०	०.००	नायव मुख्य अधिकृत श्याम कुमार खत्री
एनएमवि बैंक लि.	१४९६.७९	७०००.००	नायव मुख्य अधिकृत शान्ति व्याहृत
मनकामना विकास बैंक लि.	२४०.००	०.००	नभएको
क्लिन ईनर्जि बैंक लि.	८२५.६०	०.००	नायव मुख्य अधिकृत दीपक रौनियार
एन.डि.ई.पि. वित्तिय संस्था लि.	७२०.००	०.००	नायव मुख्य अधिकृत कैलाश भक्त कारञ्जित
राष्ट्रिय वीमा संस्थान	२९८७.४२	०.००	नभएको

१३ आर्थिक वर्ष २०६६/६७ को आर्थिक विवरणको पुनःवर्गीकरण :

कोषको आ.व. २०६६/६७ को अन्तिम लेखापरीक्षकले प्रारम्भिक प्रतिवेदनमा कोषको वित्तीय विवरणमा लेखामान अनुरूप बनाउन दिएका सुझावहरूको कार्यान्वयन गर्ने क्रममा गत आ.व.२०६५/६६ को वित्तीय विवरणका अंकहरूमा पुनःवर्गीकरण गर्न आवश्यक देखिएकाले देहाय अनुरूप पुनःवर्गीकरण गरिएको छ :

वासलात तर्फ

- आ.व. २०६३/६४ देखि लागु हुने गरी महालेखा परीक्षकको कार्यलयबाट मिति २०६४/१२/१९ च.नं.१७८ को पत्र मार्फत स्वीकृत भएको ढाँचा अनुरूप तयार गरिएको वित्तीय विवरणमा लेखा परीक्षकले लेखामान पालना सम्बन्धमा दिएको सुझाव अनुरूप पुनःवर्गीकरण गर्दा कोषको आ .व. २०६५/६६ को वासलातमा देखाइएको कोषको श्रोत र कोषको उपयोगको कुल रकममा रु. १,५६,२६,८७,८०६/- कमी भई रु. ७९,११,९६,७३,२६६/- बाट रु.७७,५५,६९,८५,४६०/- हुन आएको छ ।
- आ.व. २०६५/६६ मा सुरक्षण पत्रहरूको खरिदमा तिरेको प्रिमियम रकम रु.३३,२२,९५,८४५/- लाई विविध सम्पत्ति (अनुसूची -१७) अर्न्तगत देखाइएकोमा पुनःवर्गीकरण गर्दा ऋण तथा लगानी (अनुसूची - ७) अर्न्तगत समावेस गरिएको छ ।
- आ.व. २०६५/६६ मा कोषको परियोजना कर्जा अर्न्तगतको व्याज मुलतवि हिसाव शीर्षकमा रहेको रु.१,५६,२६,८७,८०६/-लाई दायित्व (अनुसूची -४) अर्न्तगत देखाइएकोमा पुनःवर्गीकरण गर्दा विविध सम्पत्ति (अनुसूची -१७) अर्न्तगत रहेको अशुल गर्न बाँकी व्याजबाट न्यून गरी देखाइएको छ ।

आय व्यय विवरण तर्फ

- लेखा परीक्षकको सुझाव अनुरूप आ.व.२०६५/६६ को आय व्ययका अंकहरूलाई पुनःवर्गीकरण गर्न आवश्यक भएकोले आ.व.२०६६/६७ को वित्तीय विवरणमा गत वर्षको अंकहरूलाई आवश्यकता अनुशार पुनःवर्गीकरण गरी समावेस गरिएको छ ।
- कोषले प्रिमियममा खरिद गरेका सुरक्षण पत्रहरूमा तिरेको प्रिमियम रकमलाई समानुपातिक हिसावले खर्च लेखाकन गर्दै जाने नीति अनुरूप गत आर्थिक वर्षमा अवलेखन गरिएको रु.३,२७,७८,८०१/-लाई अवलेखन खर्च अनुसूची २३ अर्न्तगत समावेश गरिएकोमा पुनःवर्गीकरण गर्दा राष्ट्रिय वचतपत्र तथा ऋणपत्रमा व्याज अनुसूची १८ मा समायोजन गरी देखाइएको छ ।
- कोषको हास तथा अवलेखन खर्च अनुसूची २३ मा रहेको स्थिर सम्पत्ति अवलेखन र अन्य अवलेखन खर्च रु. ६६,५१२ /-लाई सञ्चालन खर्च अनुसूची २२ मा समावेस गरिएको छ ।

३.३ आर्थिक वर्ष २०६६/६७ मा लेखापरीक्षकले प्रस्तुत गरेका मूलभूत टिप्पणी तथा सुझाव र त्यसमा सञ्चालक समितिको प्रत्युत्तर :

३.३.१ लेखापरीक्षकले प्रस्तुत गरेका मूलभूत टिप्पणी :

- (क) कोषले देहायअनुरूप थप कर्जा नोक्सानी व्यवस्था गर्नुपर्ने देखिएको :
- परियोजना कर्जामा रु. १ अर्ब ३७ करोड २० लाख
 - सञ्चयकर्ता सापटीमा रु. २ अर्ब १२ करोड ९२ लाख
- (ख) कर्मचारी सञ्चय कोषको मुनाफाबाट सिर्जित कोषहरूलाई जगेडा कोष भनी वासलातमा देखाउनु र विभिन्न किसिमका खर्चहरूलाई नाफा नोक्सान हिसाबमा नदेखाई सिधै यस्ता कोषहरूबाट खर्च लेख्नु नेपाल लेखामान, अन्तराष्ट्रिय लेखामान तथा लेखाको सर्वमान्य सिद्धान्त विपरीत रहेको ।
- (ग) कोषको आर्थिक वर्ष २०६६/६७ को अन्त्यमा मौज्जात रहेको कार्यालय सामानको प्रयोगको स्थिति के कस्तो अवस्थामा रहेको भन्ने विषयमा भौतिक परीक्षण गरिएको प्रतिवेदन उपलब्ध नभएको ।
- (घ) कोषबाट सञ्चयकर्तालाई प्रदान गरीएको सामाजिक सुरक्षण सुविधाहरू, कर्मचारी दायित्वहरू लाई एकचूरीयल मूल्याङ्कन गराई वास्तविक दायित्वको लेखाङ्कन कोषले गरेको पाईएन । तसर्थ सो सुविधा तथा दायित्वहरूको एकचूरीयल मूल्याङ्कन गराई वास्तविक दायित्व लेखाङ्कन गर्न आवश्यक देखिएको ।
- (ङ) कोषले कार्यालय प्रयोजनका लागि खरीद गर्ने स्थिर सम्पत्ति खरिद प्रक्रियामा नै रहेको भनि भुक्तानी गर्नुपर्ने हिसाबलाई यस आ.व.मा विविध सम्पत्ति अन्तर्गत स्टक ईन ट्रान्जिट शीर्षकमा लेखाङ्कन गरीएको पाईयो । यस्तो किसिमको लेखाङ्कन प्रक्रियाले आर्थिक विवरणहरूको वास्तविक चित्रण नगरेको ।
- (च) कोषले परियोजना कर्जामा असूल हुन बाँकि ब्याजलाई मात्र ब्याज मुलतवि हिसाबमा लेखाङ्कन गर्ने गरेको पाईयो । कोषको परियोजना कर्जा अन्तर्गतको असूल हुन बाँकि ब्याजलाई ब्याज मुलतवि हिसाबमा न्यून गरी वित्तिय विवरणमा लेखाङ्कन गर्नु पर्नेमा सो नगरीएको ।
- (छ) कर्मचारी सञ्चय कोषको लेखानिति अनुरूप कोषले प्रीमियमको अवलेखन विकास ऋणपत्रको अवधिको आधारमा खर्च लेखी समायोजन गरेको र बाँकी प्रीमियम विविध सम्पत्ति अन्तर्गत लेखाङ्कन गरेको पाईयो । यसको लेखाङ्कन नेपाल लेखामान अनुरूप हुनुपर्ने ।
- (ज) कोषले परियोजना कर्जाबाहेकका अन्य कर्जाहरूमा पाउनु पर्ने ब्याजलाई पुंजीकृत गरी प्रोदभावी (Accrual) आधारमा लेखाङ्कन गरी आम्दानी जनाउने गरेको छ जुन लेखा सिद्धान्तअनुरूप भएको छैन । यस्तो नितिले कोषको वास्तविक आर्थिक अवस्थाको चित्रण नगरेको ।
- (झ) कोषले हास कट्टी र अपलेखन खर्च एकै अनुसुचिमा प्रस्तुत गरेकोमा सो नेपाल लेखामानको प्रावधान अनुरूप भएन । नेपाल लेखामानको प्रावधान अनुरूप हास कट्टी र अपलेखन खर्च छुट्टा छुट्टै नाफा नोक्सान हिसाबमा प्रस्तुत गर्न आवश्यकछ । यसलाई अनुसुचिमा प्रस्तुत गर्न नहुने ।
- (ञ) कोषको लगानी नीति, २०६१ मा स्थायी प्रतिनिधि संचालक समितिमा रहने गरी सस्थापक शेयरमा विभिन्न बैंक तथा वीमा कम्पनिहरूमा लगानी भएको छ । साथै ति बैंक तथा वीमा कम्पनिहरूमा कोषको अन्य कारोबार पनि हुने गरेको छ । यसर्थ यस किसिमको कारोबार नेपाल लेखामान नं. १६ को प्रावधान अनुरूप रिलेटेड पार्टिको रुपमा लिई कोषको लेखा सम्बन्धि टिप्पणिमा यस बारे विस्तृत विवरण खुलस्त पार्नु पर्ने ।
- (ट) **Good Governance** को सामान्य सिद्धान्त अनुसार कुनै एक संस्थाको कार्यकारी संचालक वा प्रमुख त्यहि संस्थाको लेखापरीक्षण समितिमा सदस्य हुन नपाउने प्रावधान छ । यसले संस्थाको सूसंचालनमा र

आन्तरीक नियन्त्रणमा असर कायम गर्दछ भन्ने मान्यता अनुरूप कोषको लेखापरीक्षण समिति कायम हुन आवश्यक रहेको ।

३.३.२ लेखापरीक्षकको टिप्पणीका सम्बन्धमा संचालक समितिको प्रत्युत्तरको सारांश :

लेखापरीक्षकले प्रस्तुत गर्नु भएको राय तथा टिप्पणी प्रचलित ऐन, कानूनको प्रतिकूल रहेको भन्ने नभई लेखामान अनुकूल नभएको भन्ने विषयमा केन्द्रित रहेको पाइएको छ । संशोधन वा परिमार्जन नभएको अवस्थासम्म कोषले विद्यमान ऐन, कानून, नीति कार्यविधिको पूर्ण पालना गर्नुपर्ने साथै कर्मचारी सञ्चय कोषले सामाजिक सुरक्षणको मर्मलाई संरक्षण गर्नुपर्ने विषयलाई मध्यनजर गरी लेखापरीक्षकको टिप्पणी माथि संचालक समितिको प्रत्युत्तरको सारांश देहायबमोजिम रहेको छ :

(क) थप गर्नुपर्ने कर्जा नोक्सानी व्यवस्थाका सम्बन्धमा :

- परियोजना कर्जाको लागि गर्नुपर्ने नोक्सानी व्यवस्थाका सन्दर्भमा कोषको सम्पूर्ण परियोजना कर्जाका लागि लगानी नीति- २०६१ को नीतिगत व्यवस्थाअनुरूप नोक्सानी व्यवस्था गरीएकाले सुभावाअनुरूप थप नोक्सानी व्यवस्था गर्नुपर्ने नदेखिएको व्यहोरा अनुरोध गरिएको छ ।
- कोषले आफ्ना सञ्चयकर्ताहरूलाई सामाजिक सुरक्षणको अवधारणाबाट उपलब्ध गराईएको विभिन्न सापटी सुविधाहरूमा व्यवसायिक कर्जामा जस्तो जोखिम नरहेको तथा कोषको लगानी नीति-२०६१ को नीतिगत व्यवस्था अनुरूप नोक्सानी व्यवस्था गरिसकिएको हुँदा थप व्यवस्था गर्न आवश्यक नदेखिएको व्यहोरा अनुरोध गरिएको छ ।

(ख) जगेडा कोषको लेखांकन सम्बन्धमा :

सञ्चालक समितिको मिति २०६७ पौष २५ गतेको बैठकले आ.व.२०६७/६८ देखि लागू हुने गरी कोषको लेखा नीति परिवर्तन गर्नुका साथै “कोषका जगेडा कोष, कल्याणकारी कोष, निवृत्तीभरण कोष र अन्य कोषहरू सञ्चालन नियमावली - २०६२” मा समयानुकूल संशोधन गर्ने निर्णय गरी नेपाल सरकार अर्थ मन्त्रालयको स्वीकृतिका लागि पठाई सकिएको छ । नेपाल सरकारबाट सो संशोधन स्वीकृत भई आए पश्चात लेखापरीक्षकको सुभावा कार्यान्वयन हुने र कोषको लेखाङ्कनमा समेत सुधार व्यहोरा प्रस्तुत गरिएको छ ।

(ग) सम्पत्तिको भौतिक परिक्षणका सम्बन्धमा :

कोषले सम्पत्ति लेखांकनका लागि एक छुट्टै सम्पत्ति व्यवस्थापन प्रणाली तयार गरेको र भौतिक परिक्षणले कोषमा भएका सम्पूर्ण सम्पत्तिहरूलाई सोही प्रणालीमा व्यवस्थित गर्ने कार्य समेत गरेकाले सम्पत्तिको भौतिक परिक्षणमा केही थप समय लाग्न गएको हो ,तर आर्थिक वर्ष २०६६/६७ मा सम्पत्तिको भौतिक परीक्षण गर्न गठित भौतिक परीक्षण समितिले मिति २०६७/१०/९ मा व्यवस्थापन समक्ष प्रतिवेदन पेश गरिसकेको छ । यद्यपि, लेखापरीक्षकको सुभावा अनुरूप कोषले आगामी वर्षको भौतिक परीक्षण कार्य अन्तिम लेखापरीक्षण हुनु अगावै सम्पन्न गर्ने व्यवस्था मिलाउन व्यवस्थापनलाई निर्देशन दिइएको व्यहोरा उल्लेख गरिएको छ ।

(घ) दायित्वहरूको निर्धारण सम्बन्धमा :

कर्मचारीहरूको मुनाफासंग सम्बन्धित खर्च बाहेक सम्पूर्ण खर्चहरू कोषको नाफा नोक्सान हिसाबमा नै लेखाङ्कन गर्ने र वास्तविक दायित्वको यकिन गरी हरेक वर्ष दायित्व व्यवस्था गर्ने गरी सञ्चालक समितिको मिति २०६७ पौष २५ गतेको बैठकले आ.व.२०६७/६८ देखि लागू हुने गरी कोषको लेखा नीति परिवर्तन गर्नुका साथै कोषका जगेडा कोष, कल्याणकारी

कोष, निवृत्तीभरण कोष र अन्य कोषहरु सञ्चालन नियमावली -२०६२ मा समयानुकूल संशोधन गरी स्वीकृतिका लागि नेपाल सरकार अर्थ मन्त्रालयमा पठाई सकिएकोले सो स्वीकृति भई आए पश्चात लेखामा सुधार आउने व्यहोरा प्रस्तुत गरिएको छ ।

साथै, लेखापरीक्षकको सुभाव अनुरूप एकचूरीयल भ्यालुएशनको आधारमा लेखाङ्कन गर्ने प्रयोजनका लागि सम्भाव्य एकचूरीयरी पहिचान गर्न व्यवस्थापनलाई निर्देशन दिईएको व्यहोरा उल्लेख गरिएकोछ ।

(ङ) खरिद प्रकृत्यामा रहेको सम्पत्तिको लेखाकंन सम्बन्धमा :

कोषले कार्यालय प्रयोजनका लागि खरिद गर्ने स्थिर सम्पत्ति अन्तर्गतका विभिन्न सम्पत्तीहरु खरिद प्रकृत्यामा नै रहेकाले “स्टक ईन ट्रान्जिट” शीर्षक अन्तर्गत लेखाङ्कन गरी भुक्तानीका लागि व्यवस्था गरेको व्यहोरा प्रस्तुत गरिएको छ । साथै, लेखापरीक्षकको सुभावलाई दृष्टिगत गरी आर्थिक वर्ष २०६७/६८ देखि नै हालको लेखाङ्कन प्रकृत्यामा सुधार गरी स्थिर सम्पत्ति खरिद प्रकृत्या सम्बन्धित आर्थिक वर्ष भित्र नै सम्पन्न गर्ने व्यवस्था मिलाउने र सम्बन्धित आर्थिक वर्ष भित्र खरिद प्रक्रिया टुङ्ग्याउन नभ्याएमा यस्ता सम्पत्तिको भुक्तानी अर्को आर्थिक वर्षको वजेटमा समावेश गरी स्वीकृत वजेटवाट नै खर्च गर्ने व्यवस्था समेत मिलाउन व्यवस्थापनलाई निर्देशन दिईएको व्यहोरा समेत प्रत्युत्तरमा समावेस गरिएको छ ।

(च) व्याज मुल्यवि हिसाव लेखाकंन सम्बन्धमा :

व्याज मुल्यवि हिसाव लेखाकंन सम्बन्धमा लेखापरीक्षकले दिएको सुभाव अनुरूप लेखाङ्कनलाई सुधार गरी कोषको वित्तीय विवरण परिमार्जन गरिएको व्यहोरा समेत प्रत्युत्तरमा समावेस गरिएको छ ।

(छ) सरकारी ऋणपत्रको प्रिमियमको लेखाकंन सम्बन्धमा :

सरकारी ऋणपत्रको प्रिमियमको लेखाकंन सम्बन्धमा लेखापरीक्षकको सुभाव अनुरूप प्रिमियम रकमलाई लगानी अन्तर्गत देखाई कोषको वित्तीय विवरण परिमार्जन गरिएको व्यहोरा समेत प्रत्युत्तरमा समावेस गरिएको छ ।

(ज) व्याज लेखाकंन सम्बन्धमा :

सञ्चालक समितिको मिति २०६७ पौष २५ गतेको बैठकले आ.व.२०६७/६८ देखि लागु हुने गरी कोषको लेखा नीतिमा परिवर्तन गरी सम्पत्तिको धितोमा प्रदानगरिएका सञ्चयकर्ता सापटीको व्याज आमदानीलाई नगद प्राप्तिको आधारमा लेखाङ्कन गर्ने नीतिगत व्यवस्था गरिसकेकाले यसवाट लेखापरीक्षकको सुभाव कार्यान्वयन हुने व्यहोरा प्रत्युत्तरमा समावेस गरिएको छ ।

(झ) हास कट्टी तथा अवलेखन खर्च सम्बन्धमा :

कर्मचारी सञ्चय कोष ऐनको दफा २३ मा कोषको राय लिई महालेखापरीक्षकले तोकिएको ढाँचामा लेखा राख्नुपर्ने व्यवस्था रहेकाले मिति २०६४/१२/१९ मा महालेखापरीक्षकको कार्यालयबाट स्वीकृत लेखा ढाँचाअनुरूप नै गत वर्षसह यस आर्थिक वर्षको वित्तीय विवरण

समेत तयार गरिएको हो । यसले कोषको वित्तीय स्थितिमा कुनैपनि असर नपर्ने व्यहोरा प्रत्युत्तरमा राखिएको छ ।

साथै, सञ्चालक समितिको मिति २०६७ पौष २५ गतेको बैठकले आ.व.२०६७/६८ देखि लागु हुने गरी कोषको वित्तीय विवरण र कोषको लेखा नीतिमा परिवर्तन गरिसकिएकाले लेखापरीक्षकको सुझाव कार्यान्वयन हुने र कोषको लेखाङ्कनमा सुधार आउने व्यहोरा समेत उल्लेख गरिएको छ ।

(ज) लेखामान अनुरूप सम्बद्ध संस्थासंग भएको कारोबारका सम्बन्धमा :

लेखा परिक्षकको सुझाव अनुरूप कोषको वित्तीय विवरणमा Related Party Disclosure सम्बन्धमा संक्षिप्त जानकारी दिइएको छ ।

(ट) लेखापरीक्षण समितिका सम्बन्धमा :

लेखा परिक्षकको सुझाव अनुरूप कार्यकारी प्रमुखको सट्टामा थप सञ्चालक समावेश गरी लेखापरीक्षण समिति परिमार्जन गरिने व्यहोरा प्रत्युत्तरमा समावेश गरिएको छ ।

३.३.३ लेखापरीक्षकले दिएका सुझावहरूको सारांश र त्यसको कार्यान्वयन व्यवस्था :

(क) लेखापरीक्षकले परोक्षरूपमा दिएका सुझावहरू :

- कोषको कारोबारको लेखांकनका लागि हालको संरचनात्मक व्यवस्थामा सुधारको आवश्यकता देखिएको ।
- कोषको कारोबारको लेखांकनका लागि हालको नीतिगत व्यवस्थामा सुधारको आवश्यकता देखिएको ।
- कोषको कारोबारको लेखांकनका लागि अन्य केही सुधारको आवश्यकता देखिएको ।

(ख) सुझाव कार्यान्वयन गर्न संचालक समितिको निर्देशनको मस्यौदा :

व्यस्थापनलाई संरचनात्मक सुधार, नीतिगत सुधार र अन्य थप सुधारका लागि देहायअनुसार गर्न निर्देशनसहितको मस्यौदा तयार गरिएको छ :

(अ) संरचनात्मक सुधारको सम्बन्धमा :

- बैंकहरूमा रहेको मौज्जात रकम रकमान्तर गर्न कोषको एकल प्रयास मात्र प्रभावकारी नदेखिएकाले कोष, वाणिज्य बैंक तथा सम्बद्ध निकायहरू बीच समन्वय गर्न उपयुक्त संयन्त्र बनाई रकमान्तर प्रकृत्यामा थप सुधार गर्ने,
- प्रभावकारी बहाल व्यवस्थापनको लागि विभाग अर्न्तगत छुट्टै एकाइ गठन तथा बहाल असूली कार्यविधि बनाई लागू गर्ने र अन्य विभागहरूको समेत विभागीय कार्य सञ्चालन निर्देशिका बनाई लागू गर्ने ,
- संचयकर्ता घर सापटी तथा शैक्षिक ऋण लिएको मितिदेखि हालसम्म साँवा व्याजको एक किस्ता रकम पनि नतिर्ने संचयकर्ताहरूको ऋण असूलीमा प्रभावकारिता ल्याउन एक छुट्टै विशेष असूली एकाइ गठन गरी सोको मासिक प्रगति विवरण संचालक समितिमा पेश गर्ने व्यवस्था मिलाउने,
- कोषले शेयर लगानी गरेका संस्थाहरूको शेयर लगानी सम्बन्धमा अध्ययन विश्लेषण गर्न एक छुट्टै संरचना गठन गरी सम्पूर्ण शेयर लगानीको ६/६ महिनामा विश्लेषण गरी अध्यावधिक गरी राख्ने,

(आ) नीतिगत सुधारको सम्बन्धमा :

- लेखाका सर्वमान्य सिद्धान्तमा आएका परिवर्तनहरूलाई विचार गरी लेखापरीक्षकको सुभावानुरूप कोषको ऐन, नियम, नीति, कार्यविधि तथा निर्देशिकाहरूमा समयानुकूल परिमार्जन गरी महालेखा परीक्षकको कार्यालयसंग समन्वय गरी लागु गर्दै जान सम्बन्धित ऐन, नियम, नीति, कार्यविधि र निर्देशिकाहरूमा आवश्यक संशोधनको सम्भाव्यताका आधारमा संचालक समितिसमक्ष मस्यौदा प्रस्तुत गर्दै जाने,
- कोषको लगानी नीति अनुसार सञ्चयकर्ताहरूलाई प्रवाह हुने कर्जामा कर्जा नोक्सानी व्यवस्था गर्नका लागि कोषको लगानी नीतिमा आवश्यक परिमार्जन गर्न सञ्चालक समितिमा मस्यौदा पेश गर्ने,

(ई) अन्य थप सुधारका सम्बन्धमा :

- कोषका केही विभागमा रहेका CMS बाहेकका अन्य Software हरु लाई CMS मा आवद्ध गर्ने कार्य यथाशीघ्र सम्पन्न गर्ने,
- कोषको सहवित्तीयकरणतर्फको निष्कृयरूपमा रहेको कर्जालाई नेतृत्वदायी बैंकसँग समन्वय गरी असूलीका निमित्त प्रभावकारी पहल गर्ने,
- कोषको वर्तमान Bank reconciliation र रकमान्तर प्रकृत्यामा पुनरावलोकन गरी संचयकर्ताहरूको कार्यालयबाट केन्द्रीय रकमान्तर प्रणालीद्वारा नै कोष कट्टी रकम सिधै रकमान्तर गर्ने व्यवस्था मिलाउन तथा कोषको विभिन्न बैंकहरूमा जम्मा हुने कोष कट्टी रकमको समयमा नै केन्द्रमा स्थानान्तरण गर्ने सम्बन्धमा उपयुक्त विकल्पहरू सहितका उपायहरूको सम्बन्धमा सम्भाव्यता अध्ययन गरी पेश गर्ने,
- कोषको विभिन्न बैंकमा जम्मा भएको संकलन रकम नियमितरूपमा रकमान्तर गर्दा बैंकलाई दिनुपर्ने कमिसनलाई व्यवस्थित गर्न र त्यस्तो कमिसनमा एकरूपता कायम गर्न निश्चित मापदण्ड र प्रक्रिया अपनाई कार्यान्वयन गर्न आवश्यक देखिएकोले रकमान्तर सम्बन्धमा बैंकल्पिक उपायका लागि सम्भाव्यता अध्ययन गरी प्रतिवेदन पेश गर्ने,
- लेखापरीक्षकले प्रतिवेदनमा औल्याइएका केही विषयहरूमा प्रत्युत्तरको मस्यौदा तयारीका क्रममा हिसावमिलान भइसकेको, केही विषयहरूमा भएको प्रगति जानकारी गराईएको, केही विषयहरूको लेखांकनले कोषको वित्तीय विवरणमा असर नपर्ने, केही विषयहरूको लेखांकनमा सुधार गरी वित्तीय विवरण परिमार्जन गरेको र केही विषयहरूका विवरणहरूलाई आगामी आर्थिक वर्षमा अभि परिष्कृत गर्दै लगिने व्यहोरा अनुरोध गरिएको छ ।

सञ्चालक समिति

पद	नाम	कार्यालय/ठेगाना		अवधि
महालेखा नियन्त्रक	श्री अवनिन्द्रकुमार श्रेष्ठ	महालेखा नियन्त्रकको कार्यालय	अध्यक्ष	२०६५/८/१८ देखि २०६६/१२/२८ सम्म
सचिव	श्री माधवप्रसाद पौडेल	कानून तथा न्याय मन्त्रालय	अध्यक्ष	२०६६/१२/२९ देखि हाल सम्म ।
प्राध्यापक	डा. पुष्करराज बज्राचार्य	त्रिभुवन विश्व विद्यालय	संचालक	२०६३/११/२ देखि २०६६/०४/२८ सम्म
प्राध्यापक	डा. महेशराज दाहाल	त्रिभुवन विश्व विद्यालय	संचालक	२०६६/०४/३० देखि हाल सम्म ।
सहसचिव	श्री तेजराज शाक्य	अर्थ मन्त्रालय	संचालक	२०६५/०९/०९ देखि २०६६/०७/१५ सम्म
सहसचिव	श्री टंकमणि शर्मा	अर्थ मन्त्रालय	संचालक	२०६६/०७/१६ देखि हाल सम्म ।
डिआईजी	श्री रमेश विक्रम शाह	प्रहरी प्रधान कार्यालय	संचालक	२०६५/०९/०७ देखि हाल सम्म ।
महासेनानी	श्री दीपक कार्की	नेपाली जंगी अड्डा	संचालक	२०६४/०६/१६ देखि हाल सम्म ।
महाप्रबन्धक	श्री जनकराज शाह	कृषि विकास बैक	संचालक	२०६५/९/७ देखि २०६६/०४/२४ सम्म
महाप्रबन्धक	श्री श्यामसिंह पाण्डे	कृषि विकास बैक	संचालक	२०६७/०१/०७ देखि हाल सम्म ।
प्रशासक	डा. रमेशकुमार भट्टराई	कर्मचारी सञ्चय कोष	संचालक	२०६५/१०/१२ देखि हाल सम्म ।

लेखा परीक्षण समिति

संचालक	श्री टंकमणी शर्मा - संयोजक	नेपाल सरकार अर्थमन्त्रालय
प्रशासक	डा. रमेशकुमार भट्टराई - सदस्य	कर्मचारी संचय कोष
ना.मु.अ.	श्री शान्ती व्याहुत -सदस्य सचीव	कर्मचारी संचय कोष

पदपूर्ति समिति

प्रशासक	डा. रमेशकुमार भट्टराई - अध्यक्ष	कर्मचारी संचय कोष
का.मु.मुख्यअधिकृत	राधा कृष्ण पोते - सदस्य	कर्मचारी संचय कोष
प्रशासन विज्ञ	श्री अर्जुनमणि आ.दी. - सदस्य	भाटभटेनी, काठमाडौं
उपसचिव	श्री सीताराम रेग्मी - सदस्य	अर्थ मन्त्रालय
ना.मु.अ.	श्री हसना शर्मा - सदस्य सचीव	कर्मचारी संचय कोष

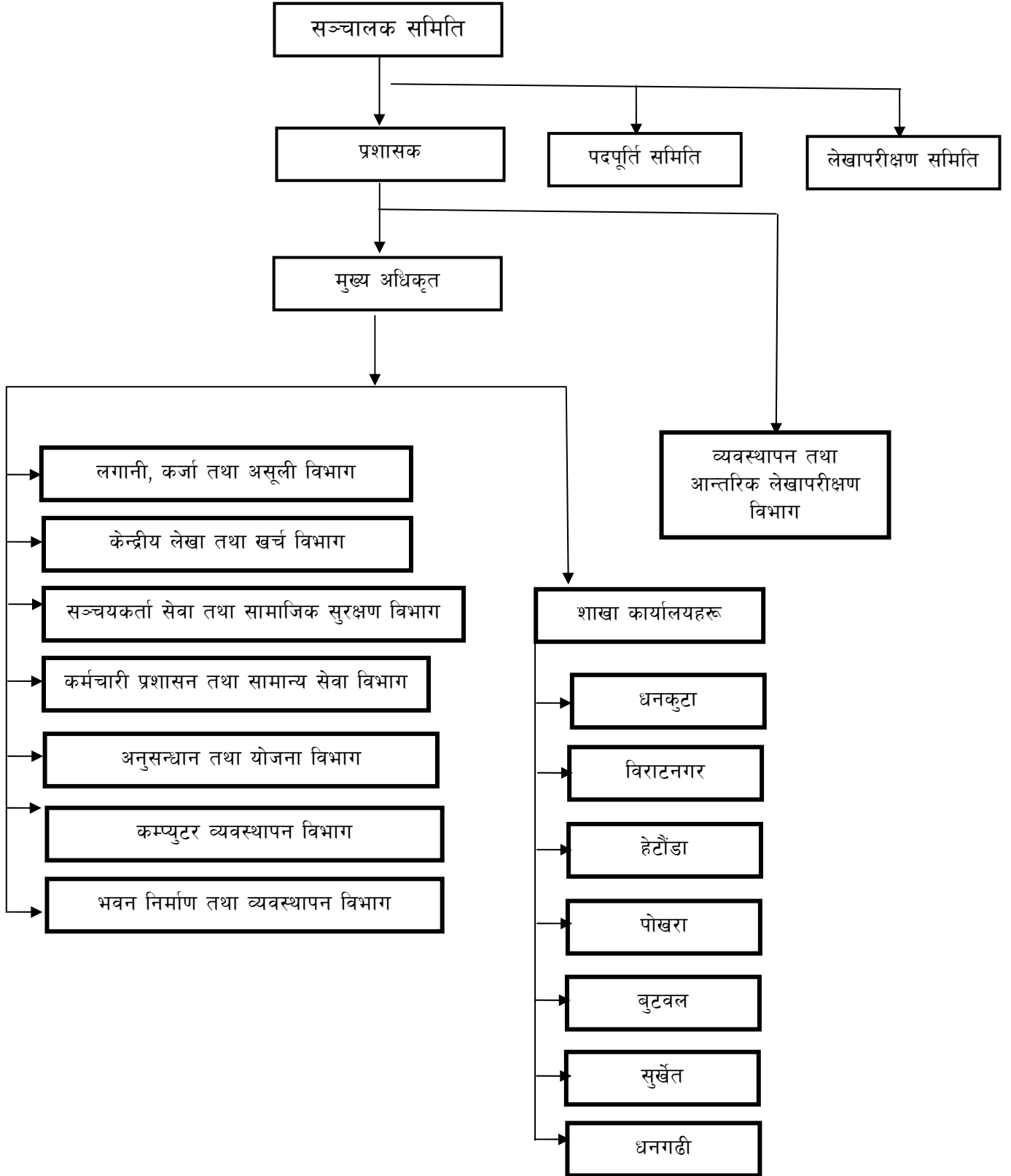
दुर्घटना क्षतिपूर्ति रकम दावी फछ्खर्योट समिति

पद	नाम	कार्यालय/ठेगाना
प्रशासक	डा. रमेशकुमार भट्टराई - अध्यक्ष	कर्मचारी संचय कोष
स्वास्थ्य विज्ञ	डा. रमेश बस्नेत - सदस्य	
बीमा विज्ञ	श्री पुष्पदास श्रेष्ठ - सदस्य	
का.मु.मुख्य अधिकृत	श्री राधाकृष्ण पोते - सदस्य	कर्मचारी संचय कोष
का. मु. ना.मु.अ	श्री राजेन्द्र काफले	कर्मचारी संचय कोष

भवन निर्माण प्राविधिक कमिटी

पद	नाम	कार्यालय/ठेगाना
संचालक	प्रा.डा.महेशराज दाहाल - संयोजक	त्रि.वि.वि.
प्रशासक	डा. रमेशकुमार भट्टराई - सदस्य	कर्मचारी संचय कोष
उपप्राध्यापक	श्री राजेश थापा - सदस्य	त्रि.वि.वि.ई.संस्थान
इन्जिनियर	श्री लेखराज उपाध्याय -सदस्य	वानेश्वर

कोषको संगठनात्मक संरचना



कोषको स्वीकृत दरवन्दी र कार्यरत कर्मचारीहरूको तहगत विवरण

क्र.सं.	तह	दर्जा	सेवा	दरवन्दी	स्थायी कार्यरत	रिक्त	पदपूर्तिको प्रक्रियामा रहेको	कैफियत
१.	११	मुख्य अधिकृत		१	१			
२.	१०	नायब मुख्य अधिकृत		७	६	१	१	
		चार्टर्ड एकाउण्टेण्ट		१	१			
३.	९	बरिष्ठ प्रबन्धक	(प्रा.)	१२	१०	२	२	
		बरिष्ठ प्रबन्धक (अपरेशन)	(प्रा.)	१		१	१	
		बरिष्ठ प्रबन्धक (सिस्टम)	(प्रा.)	१	१			
		चार्टर्ड एकाउण्टेण्ट	(प्रा.)	१	१			
४.	८	प्रबन्धक	(प्रा.)	१९	१६	४	३	
		प्रबन्धक कानून	(प्रा.)	१		१		
		सिस्टम एनालिष्ट	(प्रा.)	१	१			
		सिस्टम मेनेजर	(प्रा.)	२	१	१	१	
		सिस्टम इन्जिनियर	(प्रा.)	१		१	१	
		परियोजना विश्लेषक	(प्रा.)	२	२			
५.	७	बरिष्ठ शाखा अधिकृत	(प्रा.)	३४	२७	७	७	
		बरिष्ठ शाखा अधिकृत	(प्रा.)		१			४.१७ क बमोजिम
		प्रोग्रामर	(प्रा.)	५	५			
		कम्प्युटर इन्जिनियर	(प्रा.)	१	१			
		वित्त विश्लेषक	(प्रा.)	२	२			
		सिभिल इन्जिनियर	(प्रा.)	१	१			
६.	६	शाखा अधिकृत	(प्रा.)	१०१	८७	१३	१३	४.१७ क को सिट १
		शाखा अधिकृत	(प्रा.)		९२			४.१७ क बमोजिम
		कानून अधिकृत	(प्रा.)	२	२			
		सहायक इन्जिनियर	(प्रा.)	२	२			
		कम्प्युटर अधिकृत	(प्रा.)	२		२		
७	५	प्रमुख सहायक	(प्रा.)	२३५	१२२	२१	१६	९२ जना ४.१७ क बमोजिम तह ६ मा बढुवा
		सब इन्जिनियर	(प्रा.)	४	४			
		पुस्तकालय सहायक	(प्रा.)	१		१		
		बरिष्ठ कम्प्युटर सहायक	(प्रा.)	२८	१४	१४	१४	
		जम्मा		४६८	४००	६८	५९	
		सेवादायक पदहरू			८२			
		कुल जम्मा			४८२			

सेवा करारमा कार्यरत व्यक्तिहरुको विवरण

सि.नं.	विवरण	संख्या
१	सवारी चालक	५
२	सुरक्षाकर्मी	५४
३	माली	२
४	सुपरभाईजर	१
५	ईलेक्टिसियन	४
६	टेलिफोन अपरेटर	१
७	वाटर ट्रिटमेण्ट	१
	जम्मा	६८

सञ्चयकर्ता सेवा सम्बन्धि कारोवारको तुलनात्मक विवरण

सि.नं	विवरण	०६३/६४	०६४/६५	०६५/६६	०६६/६७
१.	संचयकर्ता संख्या	४,२५,०००	४,२६,०००	४,४०,०००	४,५०,०००
२.	संचयकर्ता खाता संख्या	८,८५,८९८	८,९६,१०२	९,३२,५७०	९,३३,८६५
३	कोष डाटा इण्ट्री	४१,६४,६२१	४३,५५,२२७	४९,४३,९२६	४८,९५,४८४
४	संकलन डाटा (बैंक भौचर)	१,२६,२६९	१,४१,३१५	१,४३,८१२	१,४४,५७६
५	सञ्चय कोष भूक्तानी लिने सञ्चयकर्ता संख्या	३१,३३५	२२,१४५	१७,७५४	२८,२४७
६	विशेष सापटी लिने सञ्चयकर्ता संख्या	८७,७२१	७५,७२६	७८,७४३	८८,७२६
७	सामाजिक सु. सुविधा	१२,८८२	१०,८५२	१३,१४२	१३,६२३
८	परिचय पत्र समर्थन	३९,११५	३३,२४२	२७,२१२	२४,५१७
९	विशेष सापटी खाता संख्या	२,१६,१८७	२,२५,५२४	२,३६,२१२	२,४९,७६१

आर्थिक वर्ष २०६६/६७ भएको संचयकर्ता सेवा सम्बन्धी कारोवारको विवरण

सि.नं	विवरण	निजामती	प्रहरी	जंगी	शिक्षा	संस्थान
१.	वि.सा.खाता संख्या	६२,०७४	३८,०५४	५४,४१५	५६,३१४	३८,९०४
२	भुक्तानी	१०,४६७	२६,०८	२,७७१	३,५२६	८,८७५
३	वि.सा.	१६,०२९	२०,०२७	२६,४६७	१६,४६२	१४,६४५
४	नगद दाखिला	६,९१५	२,६५५	२,१०३	२,२१५	५,६७५
५	सा.सु.	६,२१२	१,१२४	१,११५	१,८५९	३,०१३
६	कोष डाटा इण्ट्रि	८,९७,७४०	९,९९,४३६	१,७५,८७३	३,४५,३५५	११,३९,३७२
७	खाता संख्या	१,९७,४५३	३,०८,८६७	१,५५,२८९	१,२६,४१७	१,४८,८३९
८	संचयकर्ता सं.	८९,०००	९१,०००	९५,०००	८८,०००	९७,०००
९	प.प. समर्थन	१,९९८	७,०७२	६,५२४	२,३१८	६,६०५
१०	संकलन डाटा	४७,३४४	७,१५९	३,०६४	६२,९४६	२४,०६३